

**Koncepcja
rozwoju gospodarki
turystycznej
w Gminie Sulmierzyce
do 2023 roku**



SPIS TREŚCI

WSTĘP	2
1. DIAGNOZA I ANALIZA SWOT	4
2. POWIĄZANIE Z DOKUMENTAMI STRATEGICZNYMI.....	17
3. POTENCJAŁY ENDOGENICZNE.....	25
4. STRATEGICZNE KIERUNKI DZIAŁAŃ ORAZ ZADANIA WDROŻENIOWE	57
5. POWIĄZANIA PROJEKTÓW I TYPÓW PROJEKTÓW TWORZĄCYCH PRODUKT TURYSTYCZNY	59
6. PODSUMOWANIE I WNIOSKI	67
7. BIBLIOGRAFIA.....	69

WSTĘP

Turystyka może stanowić jeden z czynników rozwoju społeczno-gospodarczego gminy Sulmierzyce wpływający na dywersyfikację lokalnej gospodarki oraz podniesienie jej atrakcyjności w powiecie pajęczańskim i regionie łódzkim. Wprowadzenie odpowiednich form turystyki nawiązujących do specyfiki obszaru może uaktywnić gospodarczo poszczególne społeczności lokalne pod kątem obsługi ruchu turystycznego. Inwestycje poczynione w turystyce będą wpływać natomiast na ogólny rozwój infrastruktury użyteczności publicznej, z której korzystać będą zarówno turyści jak i lokalni mieszkańcy. Wzrost atrakcyjności turystycznej może stanowić impuls do rozwoju podmiotów gospodarczych związanych bezpośrednio i pośrednio z obsługą turystów oraz przyczynić się do tworzenia nowych produktów turystycznych, które należy rozumieć jako dostępny na rynku pakiet materialnych i niematerialnych składników, umożliwiających realizację celu wyjazdu turystycznego. Produkt ten stanowią naturalne i stworzone przez człowieka atrakcje turystyczne, towary i usługi umożliwiające przybycie, pobyt i korzystanie z walorów turystycznych oraz atrakcyjne spędzanie czasu. Ważnym elementem produktu turystycznego są atrakcje turystyczne, czyli zagospodarowane walory turystyczne. Atrakcje posiadają infrastrukturę turystyczną, umożliwiającą obsługę ruchu turystycznego, mają charakter materialny (np. obiekt, obszar, eksponat) lub niematerialny (np. imprezy, wydarzenia)¹.

Możliwości rozwoju gospodarki turystycznej w gminie Sulmierzyce nie należy rozpatrywać w oderwaniu od pozostałych gmin leżących w powiecie pajęczańskim oraz powiatach ościennych, w szczególności należących podobnie jak gmina Sulmierzyce do Lokalnej Grupy Działania „Kaina Wielkiego Łuku Warty”.

Władze gminy wspierając rozwój turystyki powinny w sposób świadomy i aktywny popierać oraz kształtować działania sprzyjające powstawaniu nowych produktów i atrakcji turystycznych oraz modernizacji i rozbudowie infrastruktury turystycznej w celu optymalnego i kompleksowego wykorzystania walorów przyrodniczych i kulturowych.

Koncepcja rozwoju gospodarki turystycznej w Gminie Sulmierzyce do 2023 roku (zwana dalej Koncepcją rozwoju gospodarki turystycznej) określa cele i kierunki rozwoju turystyki oraz zawiera propozycje działań, które opierają się na endogenicznych potencjałach gminy Sulmierzyce oraz sąsiadujących obszarów o powiązaniach funkcjonalno-przestrzennych. Realizacja założeń koncepcyjnych ma przyczynić się do rozwoju przedsiębiorczości oraz tworzenia miejsc pracy w gospodarce turystycznej, a także do wzrostu atrakcyjności gminy poprzez wykorzystanie walorów przyrodniczych i kulturowych „Krainy Wielkiego Łuku Warty”.

¹ Program rozwoju turystyki w województwie łódzkim na lata 2007-2020, PART, Warszawa, 2007.

Dokument wpisuje się w cele strategiczne i operacyjne związane z turystyką zdefiniowane przede wszystkim na poziomie wojewódzkim, powiatowym oraz w Lokalnej Strategii Rozwoju Lokalnej Grupy Działania „Kraina Wielkiego Łuku Warty” na lata 2014-2020.

Koncepcja rozwoju gospodarki turystycznej zawiera:

- diagnozę obecnej sytuacji społeczno – gospodarczej i przestrzennej na terenie gminy wraz z analizą SWOT, przeprowadzone w oparciu m.in. o dane GUS/Banku Danych Lokalnych, opracowania naukowe, dokumenty strategiczne i planistyczne szczebla lokalnego i wojewódzkiego;
- powiązanie ze strategicznymi dokumentami lokalnymi, powiatowymi i wojewódzkimi;
- kierunki oraz wykaz działań opierające się na endogenicznych potencjałach, wynikających ze specyficznych uwarunkowań i zasobów przyrodniczych, przestrzennych i kulturowych, które sprzyjać będą rozwojowi przedsiębiorczości i gospodarki turystycznej, w tym tworzeniu warunków dla powstawania nowych miejsc pracy oraz zapewnienia trwałości już istniejących;
- listę powiązanych ze sobą projektów oraz typów projektów, które łącznie sprzyjać będą tworzeniu produktu turystycznego.

1. DIAGNOZA I ANALIZA SWOT

UWARUNKOWANIA ROZWOJU TURYSTYKI

Diagnoza uwarunkowań i potencjałów gminy Sulmierzyce jest istotnym elementem dla wyznaczenia celów i kierunków rozwoju gospodarki turystycznej. Diagnozie podlegają walory przyrodnicze, walory kulturowe, zagospodarowanie turystyczne oraz dostępność komunikacyjna. Opracowana na tej podstawie analiza SWOT pozwala wskazać szanse i zagrożenia wpływające na możliwości rozwojowe gospodarki turystycznej, co sprzyjać będzie efektywnemu gospodarowaniu przestrzenią turystyczną oraz posiadanymi walorami przyrodniczymi i kulturowymi.

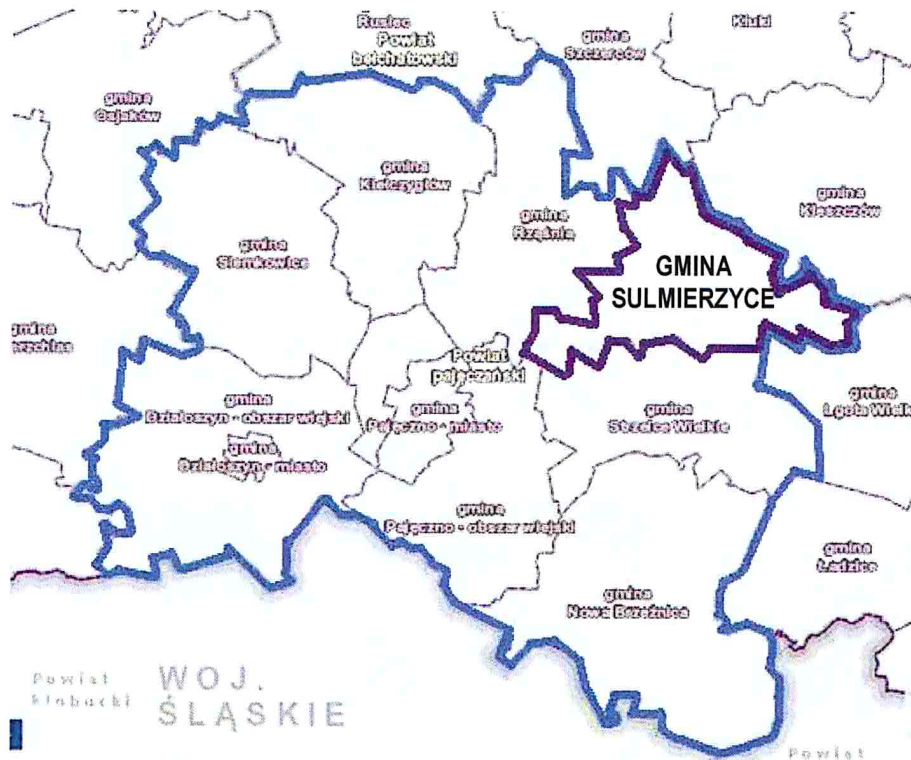
Mapa 1. Obszar gminy Sulmierzyce.



źródło: <https://www.google.pl/maps>

Gmina Sulmierzyce jest gminą wiejską, położoną w południowej części województwa łódzkiego. Administracyjnie wchodzi w skład powiatu pajęczańskiego; na który składa się ogółem 8 gmin, w tym 2 miejsko-wiejskie: Działoszyn, Pajęczno oraz 6 wiejskich: Kielczygłów, Nowa Brzeźnica, Rzaśnia, Siemkowice, Strzelce Wielkie oraz Sulmierzyce. Gmina graniczy z trzema gminami należącymi do powiatu pajęczańskiego: od zachodu z gminami Rzaśnia i Pajęczno, od południa z gminą Strzelce Wielkie, od wschodu z leżącą w powiecie radomszczańskim gminą Lgota Wielka, a od północy z dwoma gminami powiatu bełchańskiego (Kleszczów i Szczerców). Gmina Sulmierzyce obejmuje obszar 8274ha (83 km²), co stanowi 10,29% ogólnej powierzchni powiatu, a zarazem 0,45% powierzchni województwa łódzkiego. Według stanu na dzień 31 grudnia 2016 roku gmina liczyła 4447 mieszkańców.

Mapa 2. Położenie gminy Sulmierzyce w powiecie pajęczańskim

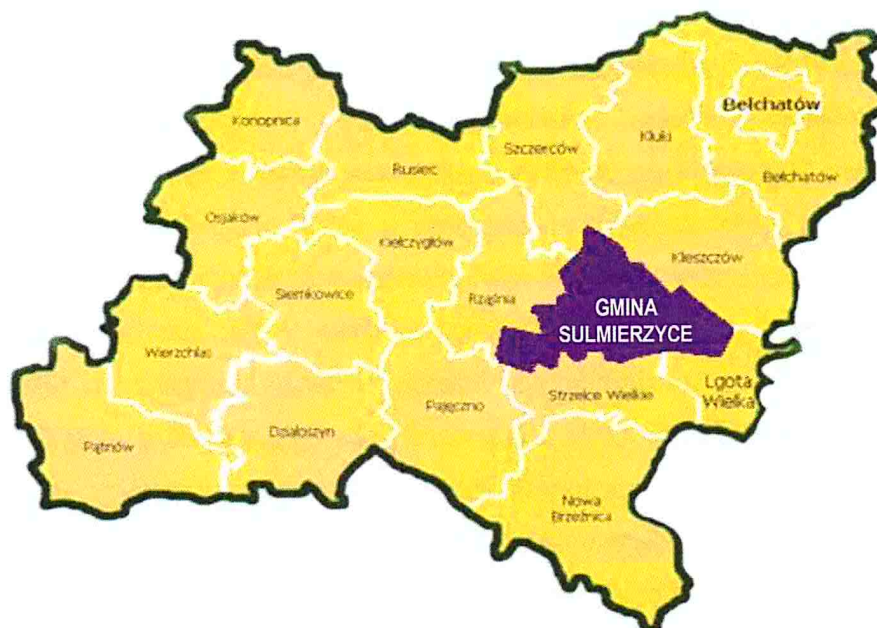


źródło: <https://geoportal.lodzkie.pl/imap/>

Jednym z czynników wpływających na rozwój gospodarki turystycznej jest położenie gminy Sulmierzyce:

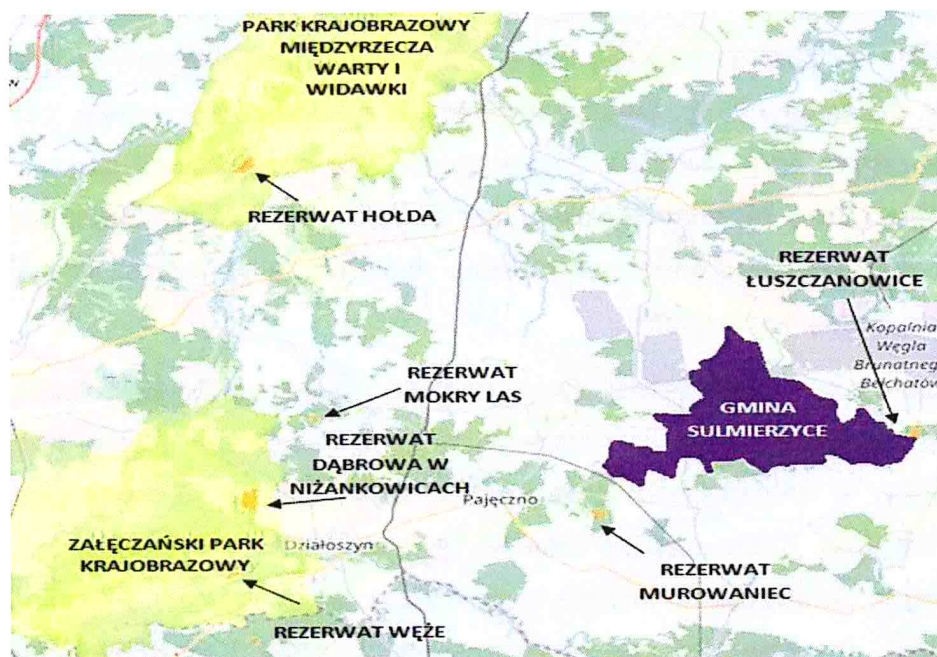
- w bezpośrednim sąsiedztwie trasy łączącej dwa duże miasta Polski – Łódź i Częstochowę – która jednocześnie stanowi fragment autostrady (A1);
- w niedalekiej odległości od większych ośrodków miejskich województwa – Bełchatowa (30 km) i Radomska (25 km);
- na obszarze Lokalnej Grupy Działania „Kraina Wielkiego Łuku Warty”,
- w niedalekiej odległości od rezerwatów przyrody leżących w gminach stowarzyszonych w LGD „Kraina Wielkiego Łuku Warty”: rezerwat Murowaniec, Mokry Las, Dąbrowa w Niżankowicach, Węże, Łuszczanowice, Hołda oraz od Załęczańskiego Parku Krajobrazowego i Parku Krajobrazowego Międzyrzecza Warty i Widawki, których części znajdują się na terenie działalności LGD.

Mapa 3. Gminy należące do Lokalnej Grupy Działania „Kraina Wielkiego Łuku Warty”



źródło: Strategia Rozwoju Lokalnej Grupy Działania „Kraina Wielkiego Łuku Warty” na lata 2014-2020

Mapa 4. Położenie gminy Sulmierzyce względem rezerwatów i parków krajobrazowych



źródło: <http://maps.google.pl/>

Gmina Sulmierzyce oraz pozostałe gminy wchodzące w skład stowarzyszenia Lokalna Grupa Działania „Kraina Wielkiego Łuku Warty” posiadają rozwinięty kapitał społeczny, kulturę oraz tradycję. Do LGD należą wszystkie gminy powiatu pajęczańskiego (Sulmierzyce, Kielczygłów, Nowa Brzeźnica, Rzęśnia, Siemkowice, Strzelce Wielkie, Działoszyn, Pajęczno) oraz z powiatu bełchatowskiego (Bełchatów,

Kleszczów, Kluki, Rusiec, Szczerców), powiatu wieluńskiego (Konopnica, Osjaków, Pątnów, Wierzchlas) i powiatu radomszczańskiego (Lgota Wielka). Wspólnym mianownikiem scalającym wymienioną LGD jest spójność pod względem administracyjnym (tworzące ją gminy sąsiadują ze sobą) oraz atrakcyjność turystyczno - rekreacyjna wynikająca z uwarunkowań geograficznych². Działalność LGD „Kraina Wielkiego Łuku Warty” obejmuje obszar leżący w centralnej Polsce, mieszczący się w południowej części Województwa Łódzkiego w pobliżu drogi ekspresowej S8, co daje dobre połączenie z aglomeracją miejską. W skład stowarzyszenia wchodzi osiemnaście gmin. Przez osiem gmin należących do obszaru LGD przepływa rzeka Warta, która charakteryzuje się dużym urozmaiceniem doliny, kształtem koryta i brzegów. Niezwykle malownicze są również dopływy rzeki Warty - Pisia i Widawka. Podkreślić należy również obecność zbiorników wodnych pełniących funkcję zarówno gospodarczą, jak i rekreacyjną. Niektóre zbiorniki są zarybione, co umożliwia wędkowanie. Obszar ten cechuje się licznymi walorami krajobrazowymi i przyrodniczymi m.in. bogatą florą i fauną. Występują kompleksy torfowisk otoczonych borami i lasami bagiennymi. Malowniczo położone, śródleśne stawy są siedliskiem dla wielu gatunków dzikiego ptactwa m.in. czapli siwej, dzikich kaczek, bekasów i rybitw oraz rzadkich i chronionych gatunków roślin. Obszar „Krainy Wielkiego Łuku Warty” charakteryzuje się również występowaniem licznych zabytków kulturowo – architektonicznych m.in. odkrycia archeologiczne – kurhany, osady, cmentarzyska, a także obiekty budownictwa przemysłowego – piece do wypalania wapna, młyny wodne oraz stare drewniane zabudowy wiejskie i zabytkowe kościoły, dworki, pomniki, itp. Świadczy to o bogatym dziedzictwie historycznym, z którego można obecnie czerpać wiele elementów wzbogacających życie mieszkańców i stanowiących atrakcje turystyczne. „Kraina Wielkiego Łuku Warty” jest więc obszarem o cennych i atrakcyjnych walorach turystycznych. Teren ten stwarza duże możliwości dla uprawiania różnych form turystyki np. turystyki kulturowej, pieszej oraz rowerowej.

Z obszaru tego pochodzą także produkty wpisane na listę produktów tradycyjnych. W kategorii warzywa i owoce znalazł się „Chrzan znad Środkowej Warty, w laskach” oraz „Chrzan nadwarciański po staropolsku”. W kategorii gotowe dania i potrawy została wpisana „Obrowska zupa chrzanowa”. Na terenie LGD „Kraina Wielkiego Łuku Warty” działa również 307 stowarzyszeń i organizacji społecznych. Stowarzyszenia rozwijają i propagują inicjatywy, postawy i działania sprzyjające zachowaniu dziedzictwa kulturowego, poszanowaniu zabytków i dobra społecznego, poprzez organizowanie m.in. spotkań kulturalnych i rekreacyjnych. Stowarzyszenia współpracują ze szkołami, bibliotekami, instytucjami kultury, jednostkami samorządu terytorialnego oraz organizacjami pozarządowymi. Biorą czynny udział w imprezach kulturalnych i rekreacyjnych, w konkursach i prezentacjach regionalnych. Stowarzyszenia kultywują dawne tradycje ludowe poprzez organizowanie

² *Lokalna Strategia Rozwoju Lokalnej Grupy Działania „Kraina Wielkiego Łuku Warty” na lata 2014-2020.*

dożynek, darcia pierza, kisenia kapusty i zapustów. Część organizacji działa w oparciu o wykorzystywanie walorów przyrodniczych np. związki wędkarskie, pszczelarskie oraz organizacje promujące walory dziedzictwa kulturowego. Ponadto w gminach działają liczne kluby sportowe, ochotnicze straże pożarne, zespoły ludowe, chóry oraz lokalni twórcy i artyści. Dużą aktywność społeczną widać wśród kobiet, które działają w stowarzyszeniach i kołach gospodyń wiejskich. Zajmują się pielęgnowaniem tradycji, organizacją spotkań integracyjnych, kultywowaniem tradycji kulinarnych, strojów i obyczajów³.

Gmina Sulmierzyce, podobnie jak większości gmin należących do LGD „Kraina Wielkiego Łuku Warty” ma charakter rolniczy, w strukturze gruntów gminy przeważają użytki rolne (w tym głównie grunty orne), które ogółem zajmują 6 444 ha, co stanowi aż 77,88 % powierzchni gminy, lasy natomiast stanowią 15,8 % powierzchni gminy.

Na terenie gminy Sulmierzyce znajdują się złoża kopalin:

- kruszywa naturalnego – zlokalizowane w miejscowościach: Bieliki, Dąbrówka, Eligiów, Sulmierzyce;
- węgla brunatnego – złoża Bełchatów Pole Szczerców.

Teren gminy znajduje się w dorzeczu rzeki Warty i Widawki, cieki powierzchniowe należą do zlewni rzeki Odry. Przez obszar gminy Sulmierzyce przepływają rzeki:

- Krasówka – przepływający przez północną część gminy w rejonie wsi Łęczyska, Kuźnica, Winek - największy lewy dopływ Widawki. Większość wód rzeki pochodzi z odwodnienia odkrywki Szczerców;
- Krasowa w nowym korycie rzeki Krasówki, większość wód rzeki pochodzi również z odwodnienia odkrywki Szczerców;
- Krętka – przepływająca przez zachodnią część gminy, w rejonie wsi Dworszowice Pakoszowe, Bogumiłowice, Wola Wydrzyna. Na terenie gminy do Krętki wpada jej dopływ – Struga Sulmierzycka.

³ Lokalna Strategia Rozwoju Lokalnej Grupy Działania „Kraina Wielkiego Łuku Warty” na lata 2014-2020.

Fotografia 1. Rzeka Krasówka



źródło: <http://forum.kanu.pl/>

Na terenie gminy znajdują się także zbiorniki wodne naturalne lub utworzone sztucznie w wyniku wykorzystania wód z odwodnienia odkrywki Kopalni Węgla Brunatnego „Bełchatów” w miejscowościach:

- Bieliki,
- Winek,
- Dygudaj.

Na możliwości rozwoju turystyki w gminie Sulmierzyce wpływają również obiekty kulturowe ciekawe z punktu widzenia historii, architektury i tradycji, przede wszystkim:

- 7 obiektów wpisanych do Rejestru Zabytków Województwa Łódzkiego;
- 11 zabytkowych obiektów architektonicznych ujętych w Wojewódzkiej Ewidencji Zabytków;
- 27 obiektów figurujących w gminnej ewidencji zabytków;
- stanowiska archeologiczne.

W gminie prowadzona jest także aktywna działalność kulturalna, sportowa i rekreacyjna. Na jej terenie działają:

- Gminna Biblioteka Publiczna w Sulmierzycach (pełniąca rolę gminnego centrum kultury);
- stowarzyszenia wspierające rozwój turystyki i kultury oraz aktywne formy spędzania wolnego czasu;
- jednostki Ochotniczej Straży Pożarnej;

- świetlice wiejskie;
- lokalni twórcy i artyści.

W gminie organizowane są cykliczne imprezy kulturalne, sportowe i rekreacyjne m.in.:

- Koncert Jesienny,
- Dzień Orchidei,
- Koncert Kolęd i Pastorałek,
- Kiermasz Bożonarodzeniowy,
- Kiermasz Wielkanocny,
- Cepeliada – festiwal ludowy,
- Turniej Piłki Nożnej Oldbojów,
- Turniej Tenisa Stołowego o Puchar Wójta,
- Sulmierzycka Liga Halowej Piłki Nożnej,
- Maraton Filmowy,
- Zawody Strzeleckie,
- Zawody Wędkarskie,
- Wernisaże,
- Spotkania z twórcami i artystami,
- Festyny wakacyjne.

ZAGOSPODAROWANIE TURYSTYCZNE

Zagospodarowanie turystyczne rozumiane jako przystosowanie terenu dla potrzeb ruchu turystycznego i rekreacyjnego pozwala na zapewnienie turystom odpowiednich warunków do spędzania czasu wolnego. Na zagospodarowanie turystyczne składa się baza noclegowa, gastronomiczna oraz towarzysząca (usługowa). Odpowiedni standard usług turystycznych bezpośrednio wpływa na zadowolenie turystów i opinię na temat odwiedzanego obszaru, stanowiąc często o wartości dodanej atrakcyjności turystycznej.

Jednym z podstawowych elementów zagospodarowania turystycznego jest baza noclegowa. W gminie Sulmierzyce działają następujące obiekty oferujące usługi noclegowe:

- pokoje gościnne przy restauracji „Milutka” w Sulmierzycach;
- pokoje gościnne przy restauracji „Jaśminowy Dwór”;
- pokoje gościnne przy domu weselnym „Huzar” w Sulmierzycach;
- kwatery pracownicze zlokalizowane w Dąbrowie, Sulmierzycach i Bogumiłowicach.

Kolejnym elementem jest baza gastronomiczna, na którą składają się zakłady i punkty gastronomiczne stałe i sezonowe, w tym przede wszystkim:

- restauracja „Milutka” w Sulmierzycach;
- dom weselny HUZAR w Sulmierzycach;
- sala bankietowa „Magnolia” w Sulmierzycach;
- 5 barów w miejscowościach: Bar „Zachęta” w Sulmierzycach, Bar Piwny w Dworszowicach Pakoszowych, Bar Bistro w Ostrołęce, Drink Bar w Chorzenicach, Sklep Spożywczo Przemysłowy Bar Piwny Małgorzata Bujacz w miejscowości Eligiów;
- pizzeria „DUO” w Sulmierzycach.

W gminie Sulmierzyce funkcjonuje również baza towarzysząca związana z działalnością kulturalną, sportową i rekreacyjną. Działalność kulturalną w gminie Sulmierzyce prowadzi przede wszystkim Gminna Biblioteka Publiczna w Sulmierzycach, która poza działalnością czytelniczną pełni funkcję ośrodka kultury wyposażonego w salę widowiskową. W gminie działają aktywnie również świetlice wiejskie w miejscowościach: Bogumiłowice, Wola Wydrzyna, Piekary, Chorzenice, Bieliki, Ostrołęka. Gmina posiada dobre zaplecze sportowo-rekreacyjne służące przede wszystkim popularyzacji sportu i aktywnego spędzania wolnego czasu przez mieszkańców i turystów. Na terenie gminy znajduje się:

- 6 boisk sportowych bądź kompleksów boisk (kompleks ORLIK i stadion piłkarski w Sulmierzycach, kompleks ORLIK i boisko piłkarskie z infrastrukturą w Dworszowicach Pakoszowych, boisko do piłki nożnej w Bogumiłowicach);
- 4 sale sportowe (hala sportowa i salka gimnastyczna w Sulmierzycach, sala gimnastyczna w Dworszowicach Pakoszowych, sala sportowa w Bogumiłowicach);
- park w Sulmierzycach z małą architekturą oraz urządzeniami siłowni zewnętrznej;
- park z małą architekturą w rynku w Sulmierzycach;
- skwery w miejscowościach Chorzenice i Marcinów;
- 5 siłowni zewnętrznych w miejscowościach: Sulmierzyce, Bieliki, Wola Wydrzyna, Bogumiłowice, Dworszowice Pakoszowe;
- place zabaw w miejscowościach: Piekary, Dworszowice Pakoszowe, Bogumiłowice, Eligiów, Ostrołęka, Kodrań, Bieliki, Sulmierzyce.

OCHRONA ŚRODOWISKA

Środowisko naturalne i jego czystość odgrywają istotną rolę w określeniu możliwości wypoczynku w danej miejscowości czy regionie. Stan środowiska naturalnego decyduje o jakości walorów przyrodniczych, na które bezpośrednio wpływa rozwój infrastruktury wodno-kanalizacyjnej.

Tabela 1. Infrastruktura wodno-kanalizacyjna w gminie Sulmierzyce

Lp.	Kategoria	Cecha	Jednostka miary	2014	2015	2016
1.	Kanalizacja	Poziom skanalizowania	%	57	57	67
		Długość czynnej sieci kanalizacyjnej	km	29,0	29,0	29,5
		Ludność korzystająca z sieci kanalizacyjnej	os.	2 552	2 535	3000
2.	Wodociągi	Poziom zwodociągowania	%	100	100	100
		Długość czynnej sieci rozdzielczej	km	103	103	103
		Ludność korzystająca z sieci wodociągowej	os.	4 456	4 426	4 447

źródło: Gmina Sulmierzyce, Bank Danych Lokalnych

Wskaźniki dotyczące skanalizowania, dzięki inwestycjom Gminy, ulegają corocznej poprawie i w 2016 r. długość czynnej sieci kanalizacyjnej wyniosła 29,5 km, a poziom skanalizowania 67 %, zaś liczba mieszkańców korzystających z sieci kanalizacyjnej 3 000 osób. Należy zaznaczyć, że są to bardzo dobre wartości na tle województwa łódzkiego i powiatu pączęńskiego, w których średni poziom skanalizowania gmin wiejskich wynosił w 2014 r. odpowiednio 24,2% i 31,7% oraz w 2015 r. 24,4% i 32,9% (brak danych GUS za 2016 r.). W Gminie funkcjonują dwie oczyszczalnie ścieków w Sulmierzycach i Bogumiłowicach. Bardzo dobre poziomy przedstawiają również dane dotyczące gospodarki wodnej - długość czynnej sieci rozdzielczej w 2016 r. na terenie gminy wyniosła 103 km, a poziom zwodociągowania 100 %, przy 4 447 mieszkańcach korzystających z sieci. Na terenie gminy prowadzona jest także selektywna zbiórka i segregacja odpadów.

DOSTĘPNOŚĆ KOMUNIKACYJNA

Dostępność komunikacyjną gminie Sulmierzyce zapewniają przebiegające przez jej obszar:

- droga wojewódzka nr 483 relacji Łask – Częstochowa o długości na terenie gminy 4,2 km,
- drogi powiatowe o łącznej długości 33,7 km,
- drogi gminne o łącznej długości 239 km, w tym 73 km dróg utwardzonych i 166 km dróg nieutwardzonych.

Ponadto na dostępność komunikacyjną gminy wpływają także przebiegające w pobliżu drogi krajowe:

- od północy droga krajowa nr 74,
- od południa droga krajowa nr 42,
- od wschodu droga krajowa nr 91,
- od wschodu droga krajowa nr 1, stanowiąca przedłużenie autostrady A1.

PROMOCJA I INFORMACJA TURYSTYCZNA

Dostępność i jakość informacji o atrakcyjności turystycznej warunkuje właściwy rozwój turystyki.

Gmina Sulmierzyce promuje swoje walory turystyczne przede wszystkim na stronach internetowych:

- gminy Sulmierzyce: <http://www.sulmierzyce.eu/>;
- Biuletynu Informacji Publicznej Gminnej Biblioteki Publicznej w Sulmierzycach (<http://www.gbpsulmierzyce.biuletyn.net/>);
- powiatu: <http://www.powiatpajeczno.pl/>;
- Lokalnej Grupy Działania „Kraina Wielkiego Łuku Warty” (<http://krainawarty.pl/>);
- stowarzyszeń (konta na portalu społecznościowym):
 - <https://www.facebook.com/stowarzyszenie.niezniszczalni/>;
 - https://www.facebook.com/Stowarzyszenie-Nasze-Piekary-1481535848823396/?ref=page_internal;
 - <https://www.facebook.com/rozwojowawies/>;
- Parafii Pod Wezwaniem Świętego Erazma BM w Sulmierzycach (<https://parafia-sulmierzyce.pl/>).

Gmina wydaje także „Biuletyn Informacji Gminy Sulmierzyce” - periodyk zawierający bieżące informacje i relacje z wydarzeń na jej terenie.

Ponadto informacje dotyczące gminy publikowane są w tygodniku „Kulisy Powiatu”, w którym poruszane są tematy m.in. z zakresu kultury i sportu. Tygodnik kolportowany jest na terenie powiatu wieluńskiego, pajęczańskiego oraz wieruszowskiego.

FINANSE GMINY

Samorząd gminny Sulmierzyce jako podmiot odpowiedzialny za kreowanie społeczno - gospodarczego rozwoju gminy prowadzi działania sprzyjające m.in. rozwojowi turystyki poprzez odpowiednie zaplanowanie i wydatkowanie środków w budżecie, umożliwiające realizację zadań wpływających na możliwość rozwoju gospodarki turystycznej.

Tabela 2. Dochody i wydatki budżetu gminy Sulmierzyce wg działów w latach 2011 – 2015

Wyszczególnienie	Dochody [%]					Wydatki [%]				
	2011	2012	2013	2014	2015	2011	2012	2013	2014	2015
Rolnictwo i łowiectwo	1,28	1,23	12,10	1,05	6,10	1,34	3,45	22,97	7,79	1,59
Przetwórstwo przemysłowe	0,00	0,00	0,00	0,05	0,00	0,00	0,00	0,00	0,06	0,00
Wytwarzanie i zaopatrywanie w energię elektryczną, gaz i wodę	2,12	1,92	1,39	1,39	1,25	4,05	3,29	2,05	3,83	2,01
Transport i łączność	0,38	2,11	5,93	4,59	1,38	7,23	16,92	20,06	15,81	10,46
Gospodarka mieszkaniowa	0,31	0,26	2,05	1,61	7,63	1,86	0,62	0,79	0,59	0,41
Działalność usługowa	0,00	0,00	0,00	0,00	0,00	1,09	0,21	0,64	0,14	0,08
Administracja publiczna	2,72	2,29	1,02	5,43	3,73	15,55	15,22	10,50	12,39	12,29
Urzędy naczelnych organów władzy państwowej, kontroli i ochrony prawa oraz sądownictwa	0,07	0,00	0,02	0,19	0,16	0,07	0,00	0,02	0,17	0,11
Bezpieczeństwo publiczne i ochrona przeciwpożarowa	0,00	0,01	0,01	0,01	0,05	1,20	1,42	0,61	0,81	3,22
Dochody od osób prawnych, od osób fizycznych i od innych jednostek nieposiadających osobowości prawnej oraz wydatki związane z ich poborem	51,98	55,46	49,82	59,73	54,98	0,25	0,00	0,00	0,00	0,00
Obsługa długu publicznego	0,00	0,00	0,00	0,00	0,00	0,12	0,10	0,52	1,09	1,17
Różne rozliczenia	25,34	24,45	19,24	15,52	14,72	0,00	0,00	0,03	0,10	0,90
Oświata i wychowanie	0,07	1,68	0,58	1,29	1,70	36,66	38,17	22,22	29,93	16,80
Ochrona zdrowia	0,61	0,60	0,41	0,36	0,32	0,62	0,63	0,52	0,99	0,63
Pomoc społeczna	9,48	8,98	6,62	6,52	5,36	12,42	11,27	7,02	8,68	5,61
Pozostałe zadania w zakresie polityki społecznej	0,00	0,00	0,00	0,00	0,00	0,00	0,00	0,00	0,00	0,00
Edukacyjna opieka wychowawcza	0,33	0,22	0,18	0,22	0,19	0,91	1,12	0,84	0,84	0,52
Gospodarka komunalna i ochrona środowiska	0,81	0,77	0,61	1,74	2,41	5,18	4,51	4,45	6,49	39,66
Kultura i ochrona dziedzictwa narodowego	0,05	0,02	0,02	0,30	0,01	1,42	1,92	5,80	9,32	3,59
Kultura fizyczna	4,45	0,00	0,00	0,00	0,00	10,01	1,14	0,94	0,98	0,94

źródło: Opracowanie własne na podstawie Banku Danych Lokalnych, GUS.

Kategorie wydatków budżetowych Gminy Sulmierzyce, które wpływają na rozwój gospodarki turystycznej dotyczą przede wszystkim następujących działów budżetowych: Kultura i ochrona dziedzictwa narodowego, Gospodarka komunalna i ochrona środowiska oraz Transport i łączność. W przypadku wydatków dotyczących gospodarki komunalnej i ochrony środowiska na przestrzeni lat 2011-2015, widoczny był wzrost udziału tej kategorii w budżecie gminy, który w ostatnim analizowanym

roku zwiększył się ponad sześciokrotnie. Tak znaczny wzrost wydatków związany był z pozyskaniem dofinansowania na inwestycje dotyczące ochrony środowiska m.in. z Wojewódzkiego Funduszu Ochrony Środowiska i Gospodarki Wodnej w Łodzi. Z kolei udziały wydatków w budżecie gminy Sulmierzyce na transport i łączność oraz kulturę i ochronę dziedzictwa zwiększały się odpowiednio w latach 2012 i 2014 oraz w 2013-2014, co również było związane z realizacją projektów, które otrzymały dofinansowanie w perspektywie finansowej 2007-2013.

ANALIZA SWOT

Analiza SWOT odnosi się do uwarunkowań wpływających na atrakcyjność turystyczną gminy Sulmierzyce, warunkującą rozwój szeroko rozumianej gospodarki turystycznej oraz pozwala określić najważniejsze czynniki, które mają wpływ na kształtowanie turystyki w gminie Sulmierzyce.

Analiza podzielona została na dwie części:

- pierwsza wskazuje zidentyfikowane najważniejsze mocne i słabe strony gminy Sulmierzyce, które wynikają z posiadanych przez nią walorów turystycznych, zagospodarowania turystycznego oraz dostępności komunikacyjnej;
- druga sygnalizuje czynniki zewnętrzne wobec gminy, spośród których część, przy umiejętnym wykorzystaniu, stanowi dla niej szansę rozwoju, pozostałe zaś zagrożenia rozwojowe, których gmina może uniknąć bądź zminimalizować ich negatywny wpływ.

Tabela 3. Analiza SWOT

MOCNE STRONY	SŁABE STRONY
<ul style="list-style-type: none"> • Walory turystyczne, w tym przyrodnicze, kulturowe; • Dobrze rozwinięta sieć dróg i dostępność komunikacyjna; • Występujące zagospodarowanie turystyczne; • Rozwinięta działalność kulturalna, sportowa i rekreacyjna; • Rozwinięta infrastruktura w zakresie ochrony środowiska, w tym wodno-kanalizacyjna oraz wykorzystująca OZE; • Potencjał do rozwoju turystyki wiejskiej i agroturystyki; 	<ul style="list-style-type: none"> • Niewystarczające wykorzystanie znajdujących się na terenie gminy walorów turystycznych; • Niewystarczająca sieć oraz infrastruktura ciągów pieszo-rowerowych; • Niewystarczająco rozwinięte zagospodarowanie turystyczne; • Niedostosowanie znacznej części obiektów turystycznych do potrzeb osób niepełnosprawnych; • Niewystarczające wykorzystanie potencjału OZE; • Niewystarczająca oferta turystyczna stanowiąca produkt turystyczny;

<ul style="list-style-type: none"> • Istniejący system promocji i informacji turystycznej; • Stabilna sytuacja finansowa gminy; • Aktywność społeczności lokalnej w obrębie kultury, sportu i turystyki; • Położenie w obszarze Lokalnej Grupy Działania „Kraina Wielkiego Łuku Warty”. 	<ul style="list-style-type: none"> • Brak bazy agroturystycznej; • Niewystarczające nakłady na inwestycje sprzyjające rozwojowi gospodarki turystycznej; • Niewystarczająca promocja atrakcji turystycznych.
<p>SZANSE</p>	<p>ZAGROŻENIA</p>
<ul style="list-style-type: none"> • Aktywna współpraca z innymi miejscowościami i gminami zarówno z terenu sąsiednich powiatów, jak i LGD „Kraina Wielkiego Łuku Warty”; • Wykorzystanie walorów przyrodniczych i kulturowych gmin należących do LGD; • Rozwijająca się infrastruktura komunikacyjna w województwie; • Rosnąca popularność turystyki weekendowej i aktywnej; • Wzrastająca mobilność społeczeństwa; • Dynamiczny rozwój sektora małych i średnich przedsiębiorstw; • Bliskość ośrodków miejskich i gminnych wpływających na zainteresowanie turystyką wypoczynkową i aktywną; • Potencjał do rozwoju gospodarki turystycznej w województwie łódzkim związany z niewystarczającą bazą turystyczną przy zapotrzebowaniu mieszkańców regionu na usługi "czasu wolnego"; • Wzrost popytu na alternatywne źródła energii, w tym w sektorze turystycznymi; • Dostępność funduszy unijnych 2014 – 2020. 	<ul style="list-style-type: none"> • Niewystarczające postrzeganie regionu jako obszaru atrakcyjnego turystycznie; • Silna konkurencja ze strony bardziej znanych w Polsce i województwie rejonów turystycznych; • Stały wzrost wymagań i oczekiwań turystów – w zakresie produktów turystycznych; • Brak zintegrowanego produktu turystycznego; • Niewystarczający zainteresowanie inwestorów prywatnych finansowaniem inwestycji turystycznych w regionie; • Brak dostatecznej i jednolitej informacji o atrakcyjności turystycznej regionu; • Opóźnienia w realizacji inwestycji krajowych i regionalnych związanych z rozwojem infrastruktury komunikacyjnej w województwie; • Słabo rozwinięta gospodarka niskoemisyjna w regionie; • Konieczność koncentrowania środków budżetowych JST na podstawowych usługach społecznych; • Duża konkurencja w pozyskiwaniu środków zewnętrznych.

2. POWIĄZANIE Z DOKUMENTAMI STRATEGICZNYMI

Koncepcja rozwoju gospodarki turystycznej w Gminie Sulmierzyce do 2023 roku zawiera kierunki rozwoju turystyki, które są spójne z priorytetami i celami rozwoju turystyki, wskazanymi w lokalnych i regionalnych dokumentach strategicznych:

- Studium Uwarunkowań i Kierunków Zagospodarowania Przestrzennego Gminy Sulmierzyce (w trakcie aktualizacji),
- Strategia Rozwoju Powiatu Pajęczańskiego na lata 2014-2020,
- Lokalna Strategia Rozwoju LGD „Kraina Wielkiego Łuku Warty” na lata 2014-2020,
- Strategia Rozwoju Województwa Łódzkiego 2020,
- Plan Zagospodarowania Przestrzennego Województwa Łódzkiego,
- Program Rozwoju Turystyki w Województwie Łódzkim na lata 2007-2020,
- Koncepcja Rozwoju Turystyki w Województwie Łódzkim do 2020.

Studium Uwarunkowań i Kierunków Zagospodarowania Przestrzennego Gminy Sulmierzyce

Specyficzne uwarunkowania i zasoby przyrodnicze oraz kulturowe, stanowiące potencjały endogeniczne Gminy Sulmierzyce, wskazane zostały w Studium Uwarunkowań i Kierunków Zagospodarowania Przestrzennego Gminy Sulmierzyce (dalej *Studium uwarunkowań*).

Studium jest niezbędnym elementem planowania przestrzennego - wskazuje pełen zakres możliwości realizacji przedsięwzięć planistycznych, idei i zamierzeń rozwoju oraz ograniczeń czy ochrony, w bliskiej i dalszej perspektywie czasowej.

Koncepcja rozwoju gospodarki turystycznej jest spójna z wyznaczonymi w *Studium uwarunkowań* kierunkami zagospodarowania przestrzennego w odniesieniu m.in. do:

- struktury przestrzennej:
 - uporządkowanie struktur przestrzennych poprzez tworzenie czytelnie wyodrębnionych stref zabudowy (mieszkaniowej, usługowej, przemysłowej), terenów eksploatacji powierzchniowej oraz terenów rolnych i leśnych;
 - rozwój przestrzenny i funkcjonalny układu osadniczego;
 - wykorzystanie źródeł odnawialnych przy wytwarzaniu energii (wspieranie inwestycji proekologicznych);
 - rozwój i poprawa funkcjonowania infrastruktury technicznej;
 - podniesienie wskaźnika lesistości;
 - inwestycje podkreślające indywidualność i promujące gminę, świadczące o gospodarce opierającej się na zasadach zrównoważonego rozwoju;

- środowiska i przyrody:
 - eliminowanie i ograniczenie zagrożeń oraz podejmowanie działań, które zapewnią warunki utrzymania równowagi przyrodniczej i racjonalnej gospodarki zasobami środowiska;
 - lokalizowanie funkcji i odpowiedni sposób zagospodarowania terenu zgodnie z jego predyspozycjami przyrodniczymi (walorami i wrażliwością na degradację);
 - wykorzystywanie już istniejącej infrastruktury (w szczególności sieci drogowej i systemu infrastruktury technicznej) oraz zagospodarowania terenów;
- kształtowania rolniczej i leśnej przestrzeni produkcyjnej:
 - określenie na terenie gminy sposobu użytkowania gruntów o kierunku rolnym lub leśnym, poprzez wyznaczenie linii rozgraniczającej lasy oraz grunty przewidziane do zalesienia, od gruntów przeznaczonych wyłącznie na cele rolne;
- dziedzictwa kulturowego, zabytków oraz dóbr kultury:
 - ochrona zabytków nieruchomych wpisanych do rejestru, zabytków nieruchomych znajdujących się w gminnej ewidencji zabytków oraz stanowisk archeologicznych;
 - zachowanie istniejących walorów historycznych;
 - zachowanie śladów osadnictwa wiejskiego jako świadków historii przestrzennej i kultury materialnej tego terenu;
 - eliminacja elementów zagrażających ochronie i eksponowaniu zabytków;
 - zachowanie układów przestrzennych historycznych miejscowości;
- systemów komunikacji i infrastruktury technicznej:
 - rozwój systemu komunikacji poprzez poprawę płynności ruchu i zwiększenie bezpieczeństwa poprzez rozbudowę układu komunikacyjnego (budowę, przebudowę i modernizację dróg, budowę ścieżek rowerowych);
 - przebudowa i rozbudowa sieci wodociągowej, zwiększanie jej niezawodności, obniżanie awaryjności i strat wody oraz zapewnienia odpowiedniej ilości wody dla celów przeciwpożarowych;
 - rozwój sieci kanalizacji sanitarnej dostosowany do zachodzących zmian w gminie (rozbudowa istniejącej sieci kanalizacji sanitarnej oraz przebudowa i rozbudowa istniejących oczyszczalni ścieków);
 - systematyczna modernizacja i rozbudowy infrastruktury elektroenergetycznej, mającej na celu zaspokojenie potrzeb, ujawniających się wraz z sukcesywnym rozwojem przestrzennym gminy i jej aktywizacją gospodarczą;
 - utrzymanie oraz modernizacja i ewentualna rozbudowa funkcjonujących systemów

- ogrzewania;
- ograniczenie do minimum negatywnego oddziaływania odpadów na środowisko oraz maksymalny wzrost ich gospodarczego wykorzystania;
 - budowa sieci światłowodowych i objęcie nowo wyznaczonych terenów zintegrowanym systemem telekomunikacyjnym połączonym z systemami sieci wojewódzkiej i krajowej. Dla zwiększenia dostępności sieci internetowej i rozwoju społeczeństwa informacyjnego, wskazuje się na rozwój szerokopasmowego dostępu do Internetu;
- obszarów wymagających przekształceń i rekultywacji:
 - przekształcenie gruntów rolnych i leśnych, znajdujących się w ramach nowo wyznaczonych obszarów zurbanizowanych na cele nierolnicze i nieleśne;
 - rekultywacja terenów stawów hodowlanych we wsi Wola Wydrzyna osuszonych na skutek prowadzenia odwodnienia złoża węgla brunatnego oraz eksploatacji powierzchniowej surowców w określonych granicach obszarów górniczych.

Strategia Rozwoju Powiatu Pajęczańskiego na lata 2014-2020

Koncepcja rozwoju gospodarki turystycznej wpisuje się w działania wskazane w Strategii Rozwoju Powiatu Pajęczańskiego na lata 2014 - 2020 związane z realizacją celów strategicznych oraz operacyjnych:

CEL STRATEGICZNY	CEL OPERACYJNY	ZADANIA
I. Wzmacnianie atrakcyjności turystycznej powiatu	1. Zwiększenie atrakcyjności turystycznej powiatu.	1. Opracowanie systemu promocji powiatu; 2. Stworzenie systemu koordynacji działań promocyjnych w powiecie (przy wykorzystaniu sił poszczególnych gmin); 3. Współudział w imprezach promujących powiat.
	2. Rozbudowa i modernizacja infrastruktury turystycznej.	1. Dbłość i rozwijanie szlaków i ścieżek rowerowych i ich oznakowania; 2. Stworzenie oznakowania promocyjnego powiatu i jego atrakcji turystycznych; 3. Wytyczenie wodnych szlaków turystycznych; 4. Zagospodarowanie zwałowiska kopalni Bełchatów; 5. Poprawa jakości dróg.

Lokalna Strategia Rozwoju LGD „Kraina Wielkiego Łuku Warty” na lata 2014-2020

Koncepcja rozwoju gospodarki turystycznej jest spójna z następującymi celami ogólnymi i szczegółowymi oraz przedsięwzięciami wskazanymi w ww. Lokalnej Strategii Rozwoju:

(II) Rozwój inicjatyw lokalnych i podniesienie standardu życia mieszkańców:

(II.1.) Rozwój infrastruktury na potrzeby turystyki, kultury i rekreacji.

- a) Budowa, przebudowa, remont i uatrakcyjnienie obiektów infrastruktury lokalnej w tym małej architektury, ścieżek rekreacyjnych i operacji ukierunkowanych na innowacje.

(II.2.) Ochrona obiektów dziedzictwa lokalnego i środowiska.

- a) Renowacja i udostępnienia turystyczne różnego rodzaju obiektów dziedzictwa lokalnego;
- b) Edukacja ekologiczna.

(II.3.) Budowa i promocja kulturalnej i rekreacyjnej oferty „Krainy Wielkiego Łuku Warty”.

- a) Wsparcie i prezentacje zespołów ludowych, orkiestr dętych oraz stowarzyszeń;
- b) Imprezy kulturalne, rekreacyjne i sportowe promujące „Krainę Wielkiego Łuku Warty”.

Strategia Rozwoju Województwa Łódzkiego 2020

Koncepcja rozwoju gospodarki turystycznej wykazuje zgodność z celami rozwoju turystyki wskazanymi w dokumencie strategicznym szczebla wojewódzkiego tj. Strategii Rozwoju Województwa Łódzkiego 2020. W ramach polityki horyzontalnej jest ona spójna z następującymi filarami, celami strategicznymi i operacyjnymi:

FILAR	CEL STRATEGICZNY	CEL OPERACYJNY
POLITYKA HORYZONTALNA		
Spójność gospodarcza	Region wykorzystujący potencjał endogeniczny do rozwoju inteligentnej gospodarki, oparty na kreatywności i przedsiębiorczości mieszkańców.	Nowoczesny kapitał ludzki i rynek pracy. Zintegrowane środowisko przedsiębiorczości dla rozwoju gospodarki
Spójność społeczna	Aktywne społeczeństwo obywatelskie z dobrym dostępem do usług publicznych, sprzyjające włączeniu społecznemu grup wykluczonych:	Wysoki standard i dostęp do usług publicznych
Spójność przestrzenna	Zrównoważony rozwój przestrzenny regionu z silnie	Wysoka jakość środowiska przyrodniczego

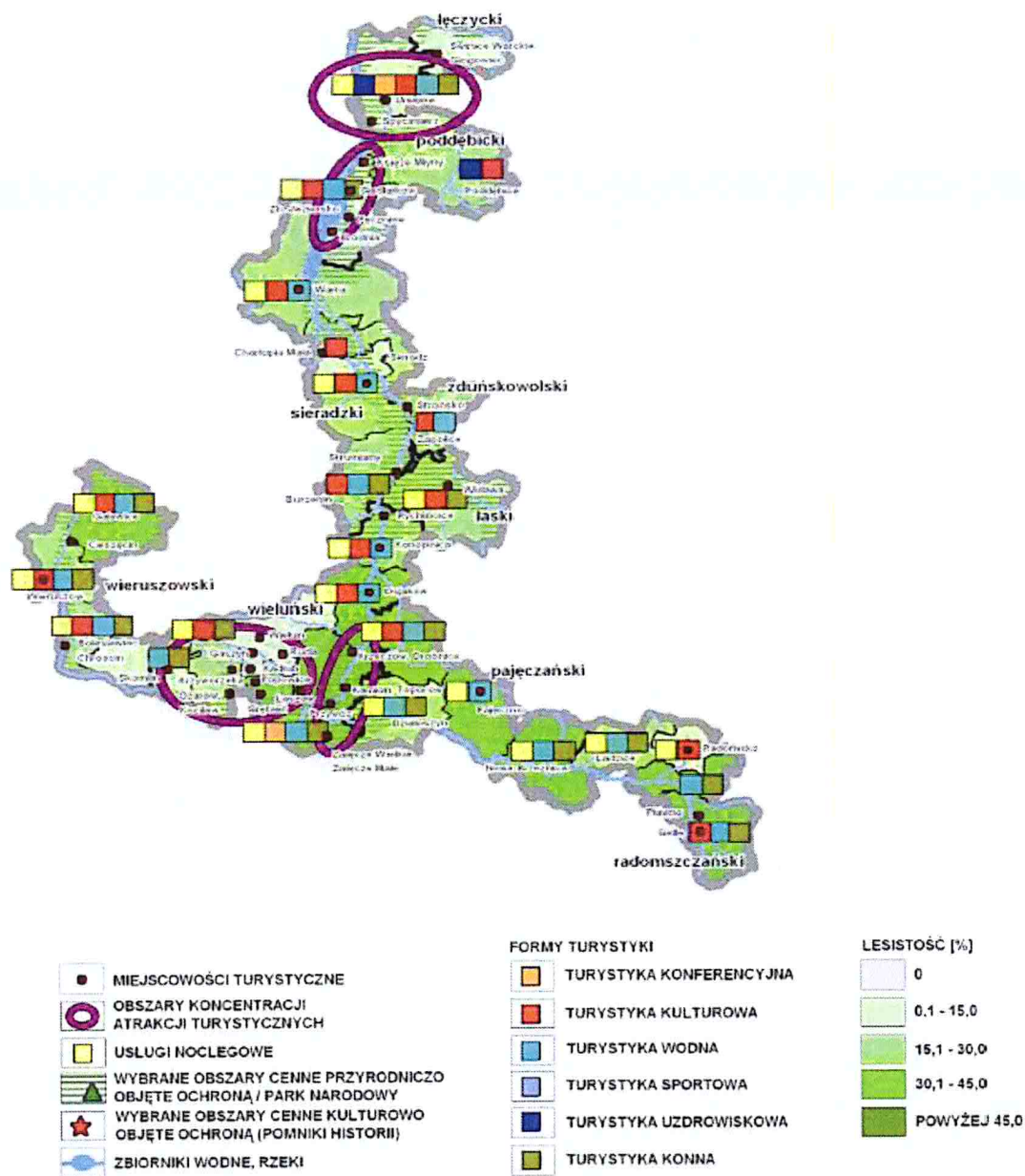
	powiązaniem systemem osadniczym, z nowoczesną infrastrukturą i racjonalnie wykorzystywanymi zasobami środowiska przyrodniczego:	
--	---	--

W ramach polityki terytorialno – funkcjonalnej obszary wiejskie postrzegane są w sposób kompleksowy i wielofunkcyjny. Zakłada się m.in. rozwój innowacyjnego rolnictwa oraz kształtowanie pozarolniczych form działalności gospodarczej, które generować będą nowe miejsca pracy m.in. w przetwórstwie, usługach, handlu, turystyce i agroturystyce, rzemiośle i rękodzielnictwie.

Gmina Sulmierzyce dzięki silnym powiązaniom funkcjonalno przestrzennym z powiatem pajęczańskim oraz z LGD Kraina Wielkiego Łuku Warty oddziałuje bezpośrednio na obszar strategicznej interwencji OSI wskazany w Strategii Rozwoju Województwa Łódzkiego 2020 - Obszar Turystyczny Doliny Rzeki Warty, wpływa na jego rozwój i realizację celu strategicznego oraz określonych strategicznych kierunków działań:

- **Cel strategiczny** – Obszary rozwoju turystyki uzdrowiskowej, konferencyjnej, sportowej i aktywnej o znaczeniu ponadlokalnym, wykorzystujące endogeniczne potencjały środowiska przyrodniczego i dziedzictwa kulturowego:
 - Wspieranie działań na rzecz rozwoju turystyki aktywnej, rekreacyjnej, sportowej i geoturystyki oraz bazy turystycznej, w tym agroturystyki.;
 - Wspieranie działań na rzecz budowania zintegrowanych produktów turystycznych opartych na walorach kulturowych i przyrodniczych, w tym geologicznych, oraz kultywowaniu tradycji;
 - Wspieranie działań na rzecz wykreowania wizerunku obszarów jako atrakcyjnych turystycznie.

Mapa 5. Obszar Turystyczny Doliny Rzeki Warty



Źródło: Strategia Rozwoju Województwa Łódzkiego 2020

Plan Zagospodarowania Przestrzennego Województwa Łódzkiego

Wskazane w *Koncepcji rozwoju gospodarki turystycznej* strategiczne kierunki działań i zadania wpisują się w następujące cele główne Planu Zagospodarowania Przestrzennego Województwa Łódzkiego:

SFERA DZIAŁAŃ	CEL GŁÓWNY
System osadniczy:	Równoważenie systemu osadniczego i poprawa spójności terytorialnej regionu.

Powiązanie środowiskowe i kulturowe:	Kształtowanie tożsamości regionalnej z wykorzystaniem walorów przyrodniczych, kulturowych i turystycznych regionu.
--------------------------------------	--

Program Rozwoju Turystyki w Województwie Łódzkim na lata 2007-2020

Koncepcja rozwoju gospodarki turystycznej wpisuje się w następujące priorytety, cele strategiczne oraz operacyjne określone w Programie rozwoju turystyki w województwie łódzkim na lata 2007-2020:

PRIORYTET	CEL STRATEGICZNY	CEL OPERACYJNY
Rozwój produktów turystycznych.	Rozwój produktów turystycznych wpływających na kształtowanie turystycznego wizerunku województwa łódzkiego.	Rozwój nowych, markowych produktów turystycznych o wyraźnej zdolności kreowania wizerunku województwa; Zagospodarowanie atrakcji, rozbudowa istniejących produktów turystycznych oraz podnoszenie ich jakości; Rozwój lokalnych produktów turystycznych wspierających budowę wizerunku turystycznego województwa.
Rozwój zasobów ludzkich oraz współpraca w obszarze turystyki.	Przygotowanie społecznych podstaw do rozwoju turystyki w województwie łódzkim, w tym przygotowanie kadr dla turystyki, kształtowanie świadomych postaw społecznych oraz tworzenie podstaw współpracy i wsparcia dla turystyki.	Przygotowanie kadr turystycznych zgodnie z potrzebami lokalnego rynku pracy; Podnoszenie świadomości lokalnej tożsamości – kreowanie pozytywnych postaw wśród mieszkańców regionu, w tym również służb publicznych oraz pracowników obsługi turystów; Stworzenie warunków współpracy dla grup interesu z obszaru turystyki; Wzrost rangi turystyki jako dziedziny gospodarki regionu oraz stymulowanie rozwoju inicjatyw społeczno-samorządowych na rzecz rozwoju turystyki.
Zagospodarowanie przestrzeni turystycznej województwa łódzkiego.	Kształtowanie przestrzeni turystycznej województwa do pełnienia funkcji turystycznych oraz rozwój infrastruktury turystycznej.	Rozwój podstawowej infrastruktury turystycznej zgodnie z oczekiwaniami rynku odbiorców; Kształtowanie i rozwój mikroprzestrzeni turystycznych – rozwój infrastruktury wspierającej budowę produktów turystycznych; Podniesienie dostępności komunikacyjnej województwa łódzkiego, w tym ułatwienie dostępu do atrakcji turystycznych.

Koncepcja Rozwoju Turystyki w Województwie Łódzkim do 2020

Koncepcja rozwoju gospodarki turystycznej wykazuje pełną zgodność z kierunkami działań określonymi dla rozwoju turystyki w województwie łódzkim, do których należą:

KIERUNEK DZIAŁAŃ	USZCZEGÓLOWIENIE
Zagospodarowanie przestrzeni turystycznej regionu obejmujące budowę, przebudowę, modernizację i renowację obiektów oraz obszarów przeznaczonych na cele turystyczne.	W szczególności działaniami powinny być objęte: obszary atrakcyjne pod względem przyrodniczym, które wymagają wzmocnienia infrastrukturą rekreacyjną w celu udostępnienia atrakcji oraz ochrony cennych obszarów przyrodniczych; obiekty dziedzictwa kulturowego, infrastruktury kulturalnej oraz obiekty przemysłowe. Wzmocnienia wymaga również baza noclegowa w obiekty klasy ekonomicznej i konferencyjnej oraz baza gastronomiczna. Realizowane powinny być inwestycje przyczyniające się do tworzenia lub rozwoju produktów regionalnych oraz zarządzania nimi, a także do utrzymania trwałości istniejących oraz tworzenia nowych miejsc pracy. Województwo Łódzkie realizując zadania w zakresie turystyki dążyć będzie do poprawy dostępności do walorów turystycznych regionu m.in. poprzez rozwój sieci szlaków turystycznych i rozbudowy małej infrastruktury wokół nich. Prowadzone będą również działania promocyjne mające na celu upowszechnianie rozwoju turystyki na terenie województwa łódzkiego.
Działania wizerunkowe mające na celu wykreowanie regionu jako obszaru atrakcyjnego turystycznie.	W szczególności działaniami powinny być objęte: kampanie promujące ofertę turystyczną w regionie, w kraju i zagranicą; wykorzystanie narzędzi promocyjnych do podkreślania walorów turystycznych województwa; informacja turystyczna i upowszechnianie turystyki na terenie województwa poprzez organizację imprez turystycznych, kulturalnych, sportowych, a także budowanie systemu informacji turystycznej; itp.

3. POTENCJAŁY ENDOGENICZNE

Potencjały endogeniczne należy rozumieć jako zespół czynników rozwoju wynikających m.in. ze struktury funkcjonalno-przestrzennej i gospodarczej, poziomu rozwoju kapitału społecznego, wyposażenia instytucjonalnego i infrastruktury społecznej, tradycji kulturalnych i gospodarczych oraz cech środowiska przyrodniczego.

Do głównych czynników wpływających na rozwój gospodarki turystycznej w gminie należą:

- walory przyrodnicze gminy Sulmierzyce oraz walory przyrodnicze gmin należących do LGD „Kraina Wielkiego Łuku Warty” wynikające z powiązań funkcjonalno – przestrzennych;
- walory kulturowe gminy Sulmierzyce oraz walory kulturowe gmin należących do LGD „Kraina Wielkiego Łuku Warty” wynikające z powiązań funkcjonalno- przestrzennych.

WALORY PRZYRODNICZE GMINY SULMIERZYCE

Na terenie gminy Sulmierzyce, podobnie jak na przeważającym obszarze centralnej Polski, występują lasy mieszane, z przewagą borów sosnowych, które jednak nie są monotonne z uwagi na występowanie wielu innych gatunków drzew, m.in.: brzoź, dębów szypułkowych, olsz szarych i kruszyny pospolitej. Na terenie gminy znajdują się również tereny piaszczyste, które porasta zwarta masa wrzosowisk oraz występują jałowce. Charakterystycznym elementem walorów przyrodniczych gminy są punktowe obniżenia terenu, które przez tysiąclecia były zalane wodą, przez co powstawały w nich nawarstwienia torfotwórcze powodujące stopniowe wypływanie się terenu. Na obszarach tych pojawiła się roślinność bagienna i wodna, między innymi mech torfowiec. Torfowiska stanowiły naturalny rezerwuuar wody, która w czasie ulew była gromadzona w zasobach torfowych. Obecnie, w związku z osuszaniem terenu kopalni węgla brunatnego Szczerców, torfowiska ulegają mineralizacji, ich poziom stopniowo się opuszcza. Obniżenia pokryte torfem ulegają powolnej sukcesji roślinności zastępczej – w pierwszej kolejności wierzbie tworzącej okrągłe kępy – trudno dostępne, stanowiące naturalne schronienie dla ptactwa i zwierzyny – jeleni, dzików, saren i bażantów.

Fotografia 2. Torfowiska Eligiów



źródło: Opis przyrodniczy dołączony do projektu „Turysta – poszukiwacz skarbów Sulmierzyc”.

Fauna na obszarze gminy Sulmierzycy jest dosyć zróżnicowana ze względu na różnorodność funkcji i sposobu zagospodarowania terenu – występują zarówno zwierzęta charakterystyczne dla obszarów rolnych i w pobliżu siedzib ludzkich, jak i te, których siedliskiem są lasy i ich obrzeża. Największym przedstawicielem ssaków jest jeleń występujący zarówno na obszarach leśnych, jak i na trzcinowiskach. We wrześniu w okolicach miejscowości położonych na północ od Sulmierzyc: Filipowizna, Stanisławów, Ksawerów, Pogonka, odbywa się ich rykowisko (okres godowy jeleni). Gatunkami powszechnie występującym na granicy pól i lasów są sarny i zające. Pozostałe ssaki występujące na obszarze gminy Sulmierzycy to m.in.: wiewiórka, bóbr, wydra, karczownik ziemnowodny, rzęsorek rzeczek, jenot, lis, borsuk, kuna leśna, łaska, gronostaj, ryjówka, dzik. Licznie reprezentowane są także gatunki ptaków, zarówno osiadłych, tj. gnieźdzących się i przebywających przez cały rok (kos, synogarlica, bażant, sroka, kruk, wrona, wróbel, kaczka, kuropatwa), zalatujących – pojawiających się sporadycznie i zagnieźdźających się co kilka lat (derkacz, słowik, żuraw, bocian, dzierzba, gąsiorek, pustułka), a także przelotnych – ptaki, które podczas wiosennych lub jesiennych wędrówek przelatują przez obszar gminy i zatrzymują się na nim na żer (m.in.: gęś, rybołów, bocian czarny). Na terenie gminy Sulmierzycy występuje około 80 gatunków ptaków, w tym rzadkich w skali regionu, podlegających ochronie gatunkowej m.in. na obszarze stawu Dygudaj oraz w jego bezpośredniej bliskości stwierdzono obecność 44 gatunków ptaków, w tym 4 gatunków ptaków z załącznika I Dyrektywy Ptasiej UE, które gnieździły na badanym terenie (bąk, błotniak stawowy, pokrzewka jarzębata; gąsiorek) oraz 1 gatunek

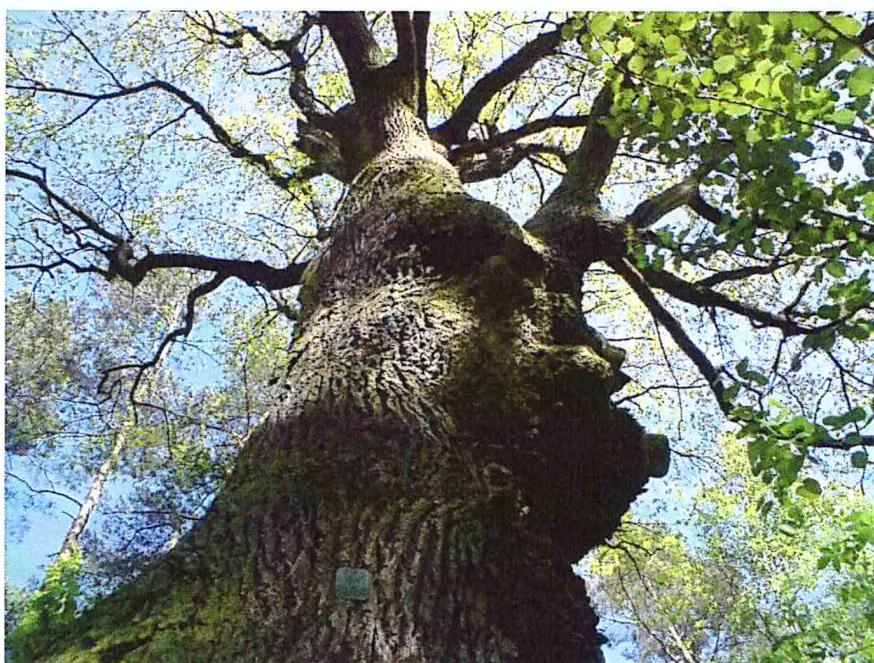
zalatujący z terenów ościennych (trzmiełojad)⁴. Do licznie reprezentowanych płazów i gadów, w tym wielu gatunków uznawanych za rzadkie należą: zaskroniec, żaba trawna, żaba moczarowa, żaba jeziorkowa, rzekotka drzewna, żmija zygzakowata, padalec. Owady to m.in.: podlegające ochronie mieniak tęczowiec i paż królowej, a także rusalka pawik i rusalka pokrzywnik, biegacz zielonozłoty, rohatyniec, wałkarz lipczyk, chrząszcz żółto-brzeżek oraz liczne gatunki ważek.

Na obszarze gminy Sulmierzyce występują również pomniki przyrody objęte ochroną prawną:

- 2 jesiony wyniosłe i klon pospolity, zlokalizowane w zabytkowym parku we wsi Chorzenice, na terenie szkoły podstawowej
- 4 dęby szypułkowe zlokalizowane we wsi Ksawerów, Leśnictwo Piekary oddz. 210.

Ponadto we wsi Chorzenice znajduje się lipa drobnolistna, która stanowi projektowany pomnik przyrody.

Fotografia 3. Dąb – pomnik przyrody znajdujący się na terenie gminy Sulmierzyce



źródło: „Gmina Sulmierzyce – szkic historyczny”

WALORY PRZYRODNICZE KRAINY WIELKIEGO ŁUKU WARTY

Najważniejszymi elementami środowiska przyrodniczego, decydującymi o atrakcyjności turystycznej „Krainy Wielkiego Łuku Warty” są liczne walory krajobrazowe i przyrodnicze, w tym obszary chronione.

Rezerwat Przyrody Łuszczanowice

Rezerwat został utworzony w roku 1979 w celu ochrony naturalnego drzewostanu jodłowego na północnej granicy zasięgu geograficznego jodły. Położony jest w odległości 6 km od odkrywki kopalni Bełchatów w otoczeniu lasów ochronnych, na terenie gminy Kleszczów (powiat bełchatowski) należącej

⁴ Ekspertyza ornitologiczna stawu należącego do Koła Łowieckiego „Szarak” w Nowej Wsi

do LGD „Kraina Wielkiego Łuku Warty” i graniczącej z gminą Sulmierzyce. Na terenie rezerwatu znajdują się m.in.: powierzchnie doświadczalne Uniwersytetu Łódzkiego, szkółka leśna, dydaktyczna ścieżka przyrodniczo - leśna o długości 1,7 km i posiadająca 5 przystanków oraz altana ekologiczna⁵. Cechą charakterystyczną zbiorowisk leśnych Łuszczanowice jest duża dynamika odnowień jodły. Młode pokolenie jodłowe w postaci siewek oraz obfitych i gęstych podrostów występuje bardzo licznie na terenie całego rezerwatu. W granicach chronionego obszaru dominuje grąd. Niewielkie płaty zajmowane są przez kontynentalny bór mieszany sosnowo-dębowy. Na większości powierzchni leśnych zbliżonych do wyżynnego jodłowego boru mieszanego jodła pospolita wykazuje największą ekspansję. Wiek drzewostanu jest w przedziale od 76 do 100 lat, przy czym 60% drzew ma ponad 100 lat. Drzewostan w wieku około 110 lat i warstwa podszytu są zazwyczaj silnie zwarte, toteż runo nie wykształca się wcale lub opanowane jest przez mszaki, m.in. tujowiec tamaryszkowy. W niektórych miejscach oprócz mszaków rosną również paprocie, głównie nerecznice (szerokolistna i krótkoostna) oraz rozproszona borówka czarna i orlica pospolita. W podszyciu rosną pojedyncze okazy jarzębu pospolitego oraz bzu koralowego. W rezerwacie Łuszczanowice stwierdzono występowanie 138 taksonów roślin naczyniowych, a wśród nich wyróżniono 92 rzadkie gatunki roślin i osiem znajdujących się pod ochroną. Drzewa i krzewy reprezentowane są przez 32 taksony. Spotyka się również trzy krzewinki i jedno pnącze (bluszcz pospolity). Dwa gatunki roślin: zachyłkę trójkątną i cienistkę oszczepowatą objęto na terenie rezerwatu specjalną troską. Obecność starszych fragmentów drzewostanów i pojedynczych starych drzew sprzyja występowaniu interesujących grup gatunków zwierząt związanych z dziuplami⁶.

Rezerwat Łuszczanowice to siedlisko następujących zwierząt⁷ :

- ssaki: lis, jenot, zając szarak, kuna leśna, sarna, jeż, wiewiórka, borsuk, dzik;
- ptaki: sójka, kwiczoł, kos, drozd śpiewak, rudzik, strzyżyk, sikory, myszołów zwyczajny i włochaty, krogulec, jastrząb, sowa uszata, kruk, grubodziób, dzięcioł czarny i duży, kowalik, pełzacz leśny, dzierzba srokosz, pokląskwa, potrzuszcz, skowronek;
- gady: padalce;
- płazy: traszka zwyczajna, ropucha szara, żaba wodna, żaba brunatna trawna i moczarowa;
- bezkręgowce: tygrzyk paskowany, biegacz zielonożłoty, świetlik świętojański.

⁵ <http://zspkleszczow.pl/>, Materiały do konkursu z okazji Dnia Ziemi: „Poznaj Ziemię, tę najbliższą i zrozum prawa, które nią rządzą.”

⁶ *Rezerwaty Przyrody Województwa Łódzkiego*, Regionalna Dyrekcja Ochrony Środowiska w Łodzi, Łódź, 2011.

⁷ <http://zspkleszczow.pl/>, Materiały do konkursu z okazji Dnia Ziemi: „Poznaj Ziemię, tę najbliższą i zrozum prawa, które nią rządzą.”

Fotografia 4. Rezerwat Przyrody Łuszczanowice



źródło: <http://www.belchatow.lodz.lasy.gov.pl/>

Rezerwat Przyrody Murowaniec

Rezerwat położony jest w gminie Pajęczno (powiat pajęczański), należącej do LGD „Kraina Wielkiego Łuku Warty”. Utworzono go w roku 1963 ze względów naukowych i dydaktycznych, w celu zachowania fragmentu wielowarstwowego lasu mieszanego, naturalnego pochodzenia, z dużym udziałem jodły o charakterze lasu pierwotnego. W okresie międzywojennym na terenie obecnego rezerwatu występował świerk, tworząc liczną domieszkę w drzewostanach jodłowych starszych klas wieku. Wydzielanie się świerka następowało sukcesywnie począwszy od roku 1930, a ostatnie jego stare egzemplarze wycięto w czasie okupacji, łącznie z najokazalszymi jodłami. Okres ten ukształtował w zasadzie obecny skład gatunkowy starodrzewi jodłowych, ich strukturę i stopień zadrzewienia⁸. W rezerwacie dominuje wyżynny jodłowy bór mieszany. Drzewostan tworzy głównie jodła z domieszką dębu szypułkowego i sosny zwyczajnej. Podszyt budują jodła, dąb i leszczyna pospolita. W runie oprócz takich gatunków jak szczawik zajęczy, konwalijka dwulistna, czy kosmatka owłosiona, występują także rośliny spotykane w borach jodłowych, np. mchy – tujowiec tamaryszkowaty i żurawiec falisty, jastrzębiec Lachenala, nerecznica szerokolistna, przytulinka wiosenna oraz jeżyna Bellardiego. Oprócz boru jodłowego w rezerwacie stwierdzono także grąd subkontynentalny. Jego drzewostan buduje grab pospolity z domieszką lipy drobnolistnej, dębu szypułkowego i bezszypułkowego. Podszyt tworzą gatunki drzewostanu, podrosty silnie odnawiającej się jodły oraz leszczyna. Najniższą warstwę rezerwatu budują rośliny żyznych lasów liściastych jak gajowiec żółty, fiołek leśny, miodunka ćma,

⁸ <http://www.radomsko.lodz.lasy.gov.pl/>

żankiel zwyczajny, turzyca leśna, podagrycznik pospolity, czyściec leśny i przytulia wonna. W rezerwacie stwierdzono 225 gatunków roślin, spośród których ochroną ścisłą objęte są wawrzynek wilczełyko, przylaszczka pospolita, widłak jałowcowaty i miodownik melisowaty. Występujące w rezerwacie gatunki częściowo chronione to kopytnik pospolity, konwalia majowa, kruszyna pospolita, przytulia wonna, bluszcz pospolity i kalina koralowa.

Spośród zwierząt na terenie rezerwatu spotkać można 31 gatunków ptaków, z których na uwagę zasługują dzięcioł zielony i dzięcioł duży. Wśród ssaków warto zwrócić uwagę na gatunki nietoperzy (mroczek późny, borowiec wielki i gacek brunatny). Chronią się one w starych dziuplastych drzewach. Wielowarstwowy las z dużą ilością powalonych i dziuplastych drzew stanowi dogodnie siedlisko dla jeża zachodniego, kuny leśnej, łasicy i wiewiórki⁹.

Fotografia 5. Rezerwat Murowaniec



źródło: *Rezerwaty Przyrody Województwa Łódzkiego*

Rezerwat Przyrody Mokry Las

Rezerwat Mokry Las powstał w 1983 i położony jest w powiecie pajęczańskim w gminie Siemkowice (LGD „Kraina Wielkiego Łuku Warty”). Został utworzony w celu zachowania ekosystemów lasów wilgotnych z udziałem jodły pospolitej. Na jego obszarze stwierdzono występowanie zbiorowisk grądu subkontynentalnego z udziałem jodły oraz ols porzeczkowy. W lesie dominują sosna zwyczajna, brzoza brodawkowata, olsza czarna oraz grab pospolity. Średni wiek drzew szacowany jest na 165 lat. W północno-wschodniej części obszaru występuje jeden z najstarszych w regionie drzewostan sosnowy

⁹ *Rezerwaty Przyrody Województwa Łódzkiego*, Regionalna Dyrekcja Ochrony Środowiska w Łodzi, Łódź, 2011.

z domieszką dębu szypułkowego, jodły i brzozy. Ustępowanie gatunków przypadkowych, jak brzoza, sosna i topola osika na rzecz właściwych dla grądów np. klonu jaworu, lipy drobnolistnej, buka zwyczajnego to naturalne procesy kształtujące charakter lasu. W bujnym podszyciu, poza podrostami drzew, występuje głównie kruszyna pospolita, jarzab pospolity, leszczyna pospolita, w mniejszej ilości kalina koralowa, dereń świdwa oraz pojedyncze osobniki wawrzyńka wilczelyko. Najbogatsze i wielowarstwowe runo znajduje się w grądzie wilgotnym, czyli w centralnej i południowo-zachodniej części rezerwatu. Tworzą je m.in. kopytnik pospolity, żankiel zwyczajny, gajowiec żółty, czworolist pospolity, przytulia Schultesa, kokoryczka wielokwiatowa, kostrzewa olbrzymia oraz turzyca palczasta. Najcenniejsze we florze są storczyki: listera jajowata, gnieźnik leśny i kruszczyk szerokolistny. W płacie grądu typowego, tj. we wschodniej i północno-wschodniej części obszaru, runo nie jest bogate. Rosną tam głównie gatunki borowe, tj. borówki i paprocie. Niewielki płat olsu występuje jedynie w południowo-zachodniej części rezerwatu. Runo olsu tworzą turzyce, a towarzyszy im psianka słodkogórz, kosaciec żółty, starzec kędzierzawy i inne typowe dla tego siedliska gatunki¹⁰.

Załęczański Park Krajobrazowy

Załęczański Park Krajobrazowy utworzono w 1978 roku, jako jeden z pierwszych parków krajobrazowych w Polsce. Część parku znajduje się na terenie gmin należących do LGD „Kraina Wielkiego Łuku Warty”: gm. Działoszyn (powiat pajęczański), gm. Osjaków, gm. Pątnów, gm. Wierzchlas (powiat wieluński), a jego fragmenty wychodzą również na teren woj. opolskiego i śląskiego. Park znajduje się na trasie Łódzkiego Szlaku Konnego i zamyka od północy system jurajskich parków krajobrazowych. Celem jego utworzenia była ochrona jurajskiego krajobrazu Wyżyny Wieluńskiej, a także ochrona urokliwego odcinka rzeki Warty, określanego jako najpiękniejszy i najbardziej zróżnicowany przyrodniczo w stosunku do całego jej biegu. Warta, przepływając przez Park dzikim, naturalnym korytem, zatacza tzw. Wielki Łuk Warty, w którym rzeka płynie w głęboko wciętej (30–60 m) dolinie i tworzy przełomy. Obszar ten został objęty programem Europejskiej Sieci Ekologicznej Natura 2000 w celu ochrony 13 rodzajów siedlisk przyrodniczych, ponad 100 zbiorowisk roślinnych z ciekawymi gatunkami wapieniolubnymi, często o charakterze górskim i ośmiu gatunków kręgowców.

Szczególne znaczenie dla przyrody Załęczańskiego Parku Krajobrazowego ma budowa geologiczna. Wapienne podłoże terenu ukształtowało się w jurze (ok. 190–140 mln lat temu) ze szczątków organicznych morskich zwierząt (amonitów, gąbek, ślimaków, jeżowców). W efekcie ruchów tektonicznych osady morskie zostały pofałdowane, pocięte uskokami i wypchnięte na powierzchnię. Węglanowe skały, pod wpływem działania wody deszczowej zawierającej dwutlenek węgla oraz zmieniających się warunków klimatycznych – zaczęły podlegać chemicznej erozji. W ten sposób

¹⁰ i Rezerwaty Przyrody Województwa Łódzkiego, Regionalna Dyrekcja Ochrony Środowiska w Łodzi, Łódź, 2011.

powstała charakterystyczna rzeźba krasowa, na którą składają się wapienne ostańce, np. Góra Świętej Genowefy (200 m n.p.m.), jaskinie, źródła krasowe (wywierzyska), np. Granatowe Źródła, Źródło Św. Floriana, studnie i leje. Procesy krasowe na terenie Parku są nadal żywe, o czym świadczą m.in. nowe nacieki w jaskiniach.

Fotografia 6. Załęczański Park Krajobrazowy



źródło: <http://www.wsiodle.lodzkie.pl/>

Na obszarze Parku występuje 39 gatunków roślin naczyniowych podlegających ochronie, w tym 25 objętych jest ścisłą ochroną. Ponadto stwierdzono tu występowanie ok. 30 gatunków roślin rzadkich w skali kraju lub regionu, górskich oraz występujących na granicy zasięgów geograficznych (np. wapieniolubny rojownik pospolity lub czosnek skalny). Różnorodność biotopów Parku wpływa na bogactwo zasiedlającej go fauny. Stwierdzono występowanie m.in. 16 gatunków chronionych bezkręgowców oraz gatunków ginących w innych rejonach ryb litofilnych, takich jak brzana, świnka i kleń. Ryby te znajdują na terenie ZPK dogodne warunki do tarła. Park jest jednym z najcenniejszych w skali kraju znanych zimowisk nietoperzy, gdyż jaskinie zapewniają tym ssakom doskonałe warunki do hibernacji. Podczas corocznych zimowych liczeń nietoperzy w jaskiniach na terenie Parku odnotowuje się ich około dwóch tysięcy. Dominują trzy gatunki – nocek Natterera, nocek duży i mopek.

Na terenie Parku znajdują się trzy rezerваты przyrody, dwa w granicach powiatu pajęczańskiego: geologiczny - Węże i leśny Dąbrowa w Niżankowicach oraz trzeci leżący poza granicami województwa łódzkiego - rezerwat ścisły Bukowa Góra. Ponadto, w otulinie Parku znajduje się rezerwat geologiczny – Szachownica oraz leśny – Stawiska. Na walory turystyczne Parku wpływają także krajobraz kulturowy

i wkomponowane w niego, liczne stanowiska archeologiczne (m.in. kurhany w Przywozie) oraz tradycyjne budownictwo wiejskie: młyny, kapliczki¹¹.

Rezerwat Przyrody Węże

Rezerwat Przyrody Węże położony w powiecie pajęczańskim w gminie Działoszyn (LGD „Kraina Wielkiego Łuku Warty”), powstał w 1971 roku i znajduje się na lewym brzegu Warty na wysokości miejscowości Bobrowniki, w granicach Załęczańskiego Parku Krajobrazowego. Powołany został jako rezerwat geologiczny. Obejmuje ochroną ostaniec wapienny z bogatym systemem krasowym w postaci jaskiń z formami naciekowymi oraz lejów krasowych będących stanowiskami paleontologicznymi. Górę Zelce tworzą wapienie mezozoiczne z licznymi skamieniałościami bezkręgowców morskich. Do powstania rezerwatu przyczyniło się odkrycie w 1933 r. przez prof. Jana Samsonowicza brekcji kostnych. Rezerwat chroni także roślinność naskalną i murawy kserotermiczne. Ze względu na silną ekspansję gatunków leśnych, powierzchnie te zostały objęte ochroną czynną. Polega ona na usuwaniu drzew i krzewów zarastających murawy i wychodnie. Szczególnie cenne i unikatowe w skali województwa są rośliny porastające wapienie. Są to m.in. rojownik pospolity, czosnek skalny, zanokcica skalna i zanokcica murowa. Spośród gatunków murawowych uwagę zwraca chaber driakiewnik i nadreński, ostrożeń krótkołodygowy, goździk kartuzek, mikołajek polny, goździcznik skalnicowy, rutewka mniejsza i ciemiężyk białokwiatowy.

Fotografia 7. Rezerwat przyrody Węże



źródło: <http://www.kultura.lodz.pl/>

¹¹ <http://www.turystyka.wielun.pl/>

Rezerwat Węże to jedyny w województwie łódzkim obiekt z jaskiniami. Na Górze Zelce znajduje się 10 jaskiń krasowych. Spośród nazwanych znajdują się tam: Jaskinia Stalagmitowa (długość ok. 80 m, głębokość 13 m), Jaskinia za Kratą (długość 60 m, głębokość 17 m), Jaskinia Mała (długość ok. 26 m, głębokość 4,5 m), Jaskinia Zankocica, Jaskinia Draba (długość ok. 35 m, głębokość ok. 4 m), Jaskinia Niespodzianka (długość ok. 90 m, głębokość ok. 17 m), Jaskinia Samsonowicza (długość 12 m, głębokość 9 m)¹². Największą jest Jaskinia Stalagmitowa, w której zachowały się resztki szaty naciekowej. Jaskinie Samsonowicza i Sulimskiego są stanowiskami paleontologicznymi. Wszystkie jaskinie objęte są zakazem wstępu. Jaskinie Za Kratą, Mała, Niespodzianka i Draba są miejscem hibernowania nietoperzy. Ich liczebność nie jest zbyt duża, jednak zanotowano kilka gatunków, m.in. gacka brunatnego i nocka Bechsteina¹³.

Rezerwat Dąbrowa w Niżankowicach

Rezerwat Dąbrowa w Niżankowicach w powiecie pajęczańskim w gminie Działoszyn (LGD „Kraina Wielkiego Łuku Warty”), znajduje się na obszarze Załęczańskiego Parku Krajobrazowego i powstał w 1983 roku w celu zachowania rzadkich w Polsce zbiorowisk świetlistej i kwaśnej dąbrowy na granicy zasięgów geograficznych. Najcenniejszym w rezerwacie zbiorowiskiem jest dąbrowa świetlista, która zajmuje około 25% powierzchni rezerwatu. Drzewostan budują stupećdziesięcioletnie dęby szypułkowe z niewielkim udziałem brzoź i osik. W podszycie oprócz podrostów dębu występuje także jałowiec, glóg jednoszyjkowy i kruszyna pospolita. Dobrze rozwinięte, wielowarstwowe runo wyróżnia się obecnością gatunków ciepłolubnych i łąkowych. Są wśród nich dziurawiec skapolistny, miodownik melisowaty, dzwonek brzoskwiniolistny, turzyca pagórkowa, pięciornik biały, jaskier wielokwiatowy, komonica zwyczajna, firletka poszarpana. Do rezerwatu wkraczą również rośliny wielogatunkowych lasów liściastych, np. zawilec gajowy, perłówka zwisła, żankiel zwyczajny. Znacznie większą powierzchnię rezerwatu zajmuje kwaśna dąbrowa trzcinnikowa. Najwyższą warstwę buduje w niej dąb bezszypułkowy z udziałem sosny zwyczajnej. W runie można zobaczyć gatunki borowe i acydofilne jak: orlica pospolita, pszeniec zwyczajny, siódmaczek leśny, borówka czarna, konwalijka dwulistna i trzcinnik piaskowy. Flora rezerwatu liczy 236 gatunków, spośród których ochronie ścisłej podlega orlik pospolity, pomocnik baldaszkowy, lilia złotogłów, gnieźnik leśny, podkolan biały, naparstnica zwyczajna oraz przylaszcza pospolita, a ochronie częściowej konwalia majowa, kruszyna pospolita, kalina koralowa, przytulia wonna i barwinek pospolity.

Faunę rezerwatu reprezentują rzadkie gatunki ptaków i ssaków – dzięcioły: czarny, duży i średni, słonka oraz nietoperze: mopek, nocek rudy, karlik większy, gacek brunatny¹⁴.

¹² <http://www.kultura.lodz.pl/>

¹³ *Rezerваты Przyrody Województwa Łódzkiego*, Regionalna Dyrekcja Ochrony Środowiska w Łodzi, Łódź, 2011.

¹⁴ *Rezerваты Przyrody Województwa Łódzkiego*, Regionalna Dyrekcja Ochrony Środowiska w Łodzi, Łódź, 2011.

Park Krajobrazowy Międzyrzecza Warty i Widawki

Na terenie gmin należących do LGD „Kraina Wielkiego Łuku Warty” (Rusiec w powiecie bełchatowskim oraz Konopnica w powiecie wieluńskim) znajduje się Park Krajobrazowy Międzyrzecza Warty i Widawki, który został utworzony w 1989 r. Ochroną objęto krajobraz naturalnych dolin rzecznych Warty i jej lewobrzeżnego dopływu Oleśnicy, znajdujących się na terenie powiatu wieluńskiego, a także Widawki, Grabi, Niecieczy i Wierznicy z licznymi meandrami i starorzeczami. Obszar wyróżnia się urozmaiconą rzeźbą terenu, zwłaszcza malowniczymi przełomami Warty, gdzie wysokości względne stoków dochodzą do 45 metrów. Najatrakcyjniejsze strefy widokowe na terenie powiatu wieluńskiego występują w okolicach Konopnicy i Strobina.

Na obszarze Parku występuje ok. 600 gatunków roślin naczyniowych z różnorodnych grup siedliskowych. Szczególnie bogata jest flora łąkowa, bagienna i wodna. Na stromych, nasłonecznionych wapiennych zboczach spotyka się murawy kserotermiczne, stanowiące dużą osobliwość w centrum Polski. Naturalne koryta rzek, strumienie, starorzecza, torfowiska i tereny podmokłe dają schronienie dla wielu, często rzadkich, gatunków zwierząt.

Fotografia 8. Park Krajobrazowy Międzyrzecza Warty i Widawki



źródło: <http://www.kultura.lodz.pl/>

Na terenie Parku znajdują się cztery rezerваты przyrody: rezerwat leśny Hołda (gm. Konopnica pow. wieluński), torfowiskowy – Grabica (gm. Sędziejowice, pow. łaski), torfowiskowo-leśny – Korzeń i florystyczny – Winnica (gm. Widawa, pow. łaski).

Krajobraz Parku kształtują interesujące przykłady zabytkowych założeń dworskich (Rychłocice, Wielgie, Konopnica), okazałe grodzisko dominujące nad doliną Warty w Konopnicy i przykłady budownictwa drewnianego w Rychłociach i Konopnicy¹⁵.

Rezerwat Przyrody Hołda

Rezerwat Przyrody Hołda utworzonym został w 1998 roku i położonym na terenie Parku Krajobrazowego Międzyrzecza Warty i Widawki w powiecie wieluńskim w gminie Konopnica (LGD „Kraina Wielkiego Łuku Warty”). Teren ten jest atrakcyjny dla osób które cenią sobie niezmienną przyrodę. Aby zapobiec nadmiernej presji turystycznej na obszarze rezerwatu wyznaczono trzykilometrową ścieżkę edukacyjną „Wokół Rezerwatu Hołda” obejmującą 12 przystanków z tematycznymi tablicami informacyjnymi. Znaczącym walorem tego obszaru jest różnorodne ukształtowanie terenu oraz niezwykle bogata szata roślinna (ok. 130 gatunków roślin)¹⁶.

Występowanie siedlisk o odmiennych warunkach abiotycznych przyczynia się do wystąpienia całej gamy zbiorowisk roślinnych. Płaty olsu porzeczkowego w północnej części rezerwatu mają wyraźnie zaznaczoną strukturę kępkowo-dolinkową. Drzewostan buduje przede wszystkim olsza czarna, a domieszkę stanowi dąb szypułkowy i sosna zwyczajna. W zagłębieniach z wysokim poziomem wody rozwija się roślinność szuwarowa: turzycza błotna, kosaciec żółty i sit rozpierzchły. Większą część rezerwatu porasta bór mieszany sosnowo-dębowy. W podszycie można zobaczyć jarzabę pospolitą, leszczynę pospolitą i podrośty drzew. Najczęstszymi gatunkami budującymi warstwę zieloną są konwalijka dwulistna, siódmaczek leśny oraz wrzos zwyczajny. Niewielki fragment boru świeżego znajduje się przy południowo-zachodniej granicy. Składa się on prawie wyłącznie z sosny. Drzewostan i podszyt urozmaica brzoza brodawkowata i jałowiec pospolity. Runo zbudowane jest głównie z wrzосу zwyczajnego i kostrzewy owczej. Łęg jesionowo-olszowy zachował się w postaci niewielkiego płatu w południowej części rezerwatu. W warstwie drzew dominuje olsza czarna, w piętrach niższych – klon jawor i jesion wyniosły. W podszycie rośnie bez czarna, szakłak pospolity i jarzabę pospolity. Runo jest bujne. Budują go wietlica samicza, bluszcz kurdybanek i ślodziennica skrętolistna. Grąd subkontynentalny wykształcił się wzdłuż stoku doliny rzecznej, w północnej części rezerwatu. Jest to las o jednym najpiękniejszych aspektów wiosennych. Płaty zawilców, przylaszczek, fiołków i innych geofitów rozkwitają w runie zanim jeszcze na drzewach rozwiną się liście. Mnogość siedlisk i znaczny udział starodrzewu sprawia, że rezerwat stanowi ostoję dla wielu gatunków fauny, w tym m.in. dla ptactwa (ok. 45 gatunków), jeży, lisów, sarn, jeleni, dzików. Występuje tam stanowisko lęgowe rzadkiego tracza nurogęsi, który lęgnie się w dziuplach drzew nad brzegiem rzeki¹⁷.

¹⁵ <http://www.turystyka.wielun.pl/>

¹⁶ <http://www.kultura.lodz.pl/>

¹⁷ *Rezerwaty Przyrody Województwa Łódzkiego*, Regionalna Dyrekcja Ochrony Środowiska w Łodzi, Łódź, 2011.

WALORY KULTUROWE GMINY SULMIERZYCE

O atrakcyjności turystycznej Gminy Sulmierzyce poza walorami przyrodniczymi i krajobrazowymi świadczą również walory kulturowe w tym bogata historia obszaru. Historia osadnictwa na terenie dzisiejszych Sulmierzyc i okolic sięga przełomu okresu brązu i żelaza. Na ślad istnienia człowieka z tych odległych epok natrafił archeolog Dworakowski w roku 1934 w Stanisławowie koło Sulmierzyc. Znalazł on urnę wraz z przystawką pochodzącą najprawdopodobniej z około 700-550 lat p.n.e. Znalezione urny świadczą o istnieniu na obszarach gminy wczesnego osadnictwa. Pierwsze osady i wsie na terenach obecnej gminy zostały założone w średniowieczu - w XIV wieku. Wcześniej cały obszar porośnięty był Puszcza Radomszczańską wchodzącą w skład Księstwa Łęczyckiego. Najwcześniejsze wzmianki o osadach dotyczą: osady królewskiej Piekary, wsi szlacheckich: Bogumiłowice (1361 r.), Sulmierzyce, Wola Wydrzyna, Chorzenice (1372 r.), Dworzowice Pakoszowe, wsi włościańskich: Nowa Wieś i Kuźnica oraz osad młyńskich: Łęczyska – Markowizna, Ostrówek, Dygudaj, Winek.

Pierwsza wzmianka o obecnej miejscowości gminnej – wsi szlacheckiej Sulmierzyce pojawia się w źródłach w roku 1402 i dotyczy istniejącej już w tym czasie parafii rzymskokatolickiej. Przyjmuje się, że założycielem wsi był szlachcic z rodu Ostojczyków, którzy rezydowali w Sulmierzycach do roku 1470. Począwszy od XVI wieku aż do okresu rozbiorów teren obecnej gminy należał do powiatu radomszczańskiego, który wszedł w skład województwa sieradzkiego. W wyniku podziału ziem polskich tereny te znalazły się pod zwierzchnictwem Prus, tworząc tzw. prowincję pruską (Prusy Południowe). Pozostałością okresu rozbiorów i istniejącej w tamtym czasie gminy żydowskiej jest kirkut w miejscowości Stanisławów. W latach 1800 - 1806 w miejsce starej drewnianej świątyni zniszczonej wskutek pożaru został wzniesiony obecny kościół parafialny. Przez cały XIX w. gmina Sulmierzyce poddawana była licznym podziałom administracyjnym dawnych ziem polskich – m.in. po powstaniu listopadowym należała do guberni warszawskiej, a po powstaniu styczniowym do guberni piotrkowskiej. Podczas I wojny światowej Królestwo Polskie zostało podzielone na dwie strefy: niemiecką i austriacką, zaś gmina Sulmierzyce znalazła się pod okupacją austriacką. Po uzyskaniu niepodległości Państwa Polskiego została ostatecznie włączona do województwa łódzkiego. Z kolei w trakcie okupacji niemieckiej podczas II wojny światowej Sulmierzyce znalazły się na obszarze Kraju Warty w powiecie wieluńskim.

W historii Sulmierzyc miały miejsce ważne wydarzenia, które wpłynęły na obecny wygląd i charakter gminy. W 1800 roku właścicielem folwarku Sulmierzyce był Gabriel Turski (wojski sieradzki i piotrkowski, zarządca kluczem dóbr królewskich w starostwie niegrodowym radomszczańskim). Dobra sulmierzyckie były w rękach rodu Turskich do początków lat trzydziestych XX w.

W roku 1827 Gabriel Turski przeznaczył pola na działki budowlane (w wyniku parcelacji powstały wsie: Filipowizna, Kodrań, Dąbrowa, Eligiów i Stanisławów), poszerzył jednocześnie drogę od plebanii w kierunku wsi, tworząc plac, który w przyszłości stał się placem targowym. Przybysze z różnych stron nabywali działki i zabudowali plac od północy i południa. Wśród osiedleńców przeważali Żydzi, kupcy i handlarze. Szerokie kontakty z władzami administracyjnymi, jakie posiadał Gabriel Turski, umożliwiły mu uzyskanie zezwolenia na ustanowienie w Sulmierzycach dni targowych i jarmarków. Plac o zwartej zabudowie stał się rynkiem. Jest to dzisiejszy Plac Kościuszki. Sulmierzyckie targi odbywały się co drugą środę, przyciągając kupców między innymi z Radomska, Brzeźnicy, Szczercowa czy Bełchatowa.

W sulmierzyckim dworcu rozegrał się ostatni akt powstania styczniowego. Po przegranej bitwie pod Kruszyną (bitwa stoczona 29 sierpnia 1863 roku z siłami Imperium Rosyjskiego, zakończona rozbiciem powstańców) do Sulmierzyc przybył generał Taczanowski i tutaj zwolnił swoich żołnierzy od przysięgi wojskowej, uznając, że dalsze prowadzenie walki nie ma sensu.

Podczas I wojny światowej Sulmierzyce znalazły się w strefie działań wojennych. Ludność Sulmierzyc obserwowała nadciągające posiłki rosyjskie, jak również ich październikowy odwrót. Artyleria niemiecka spod Piekar ostrzeliwała stanowiska rosyjskie pod Chorzenicami i Antoniówką. Jeden z pocisków artyleryjskich uderzył w słup wschodniej ściany kościoła. Kiedy walki przesunęły się na wschód, Sulmierzyce zostały zajęte przez austriackie władze wojenne i budynek szkolny na czas działań wojennych zamieniony został w szpital. Poległych żołnierzy chowano na tymczasowym cmentarzu wojskowym, który mieścił się na terenie dzisiejszej Gminnej Spółdzielni. Na cmentarzu znajdowało się ponad 30 grobów. Po wojnie dokonano ekshumacji ciał poległych żołnierzy.

W czasie II wojny światowej już na początku września 1939 r. oddziały niemieckie przeszły przez teren Sulmierzyc podążając na północny - wschód, w kierunku Warszawy. W majątkach ziemskich Chorzenice, Bieliki, Sulmierzyce, Ostrołęka, Skąpa, Wola Wydrzyna ustanowiono niemiecki zarząd komisaryczny. Podczas okupacji niemieckiej na terenie gminy działał oddział partyzantki obwodu Armii Krajowej.

W gminie Sulmierzyce znajdują się również obiekty dziedzictwa kulturowego wpisane do Rejestru Zabytków Nieruchomych Województwa Łódzkiego, a tym samym podlegają ochronie zgodnie z ustawą o ochronie zabytków i opiece nad zabytkami (Dz. U. 2014, poz. 1446).

Tabela 4. Wykaz zabytków z terenu gminy Sulmierzyce wpisanych do rejestru zabytków nieruchomych woj. łódzkiego prowadzonego przez Łódzkiego Wojewódzkiego Konserwatora Zabytków

Lokalizacja	Opis obiektu	Datowanie	Data wpisania do rejestru
Chorzenice	zespół dworski	XVII-XIX w.	dwór obronny (lamus) (I) - nr rej. 994-XVI-5 z 3.05.1960 oraz 247 z 29.08.1967
			dwór (II) - nr rej. 642 z 29.08.1967
			oranżeria - nr rej. 643 z 29.08.1967
			park - nr rej. 644 z 29.08.1967
Wola Wydrzyna	zespół pałacowy	pocz. XIX w.	pałac - nr rej. 995-XVI-6 z 09.05.1960
			oficyna - nr rej. 996-XVI-7 z 09.05.1960
			park - nr rej. 328 z 31.08.1983 i z 29.12.1995

źródło: <http://www.wuoz.bip.lodz.pl/>

Zespół dworski w Chorzenicach

W skład wpisanego do rejestru zabytków nieruchomych woj. łódzkiego prowadzonego przez Łódzkiego Wojewódzkiego Konserwatora Zabytków zespołu dworskiego wchodzi: stary dwór o cechach obronnych wybudowany najprawdopodobniej przed 1655 rokiem oraz oranżeria z początku XIX wieku. Wszystkie budynki położone są na terenie parku ze starodrzewami, relikami systemu wodnego, jak sadzawki i kanały. Stary dwór zbudowany został przed rokiem 1655 na wzór podobnego, lecz starszego "zameczku" w Działoszynie. Jest to częściowo podpiwniczony, dwukondygnacyjny budynek zbudowany na planie prostokąta o wymiarach 39,2 m na 8,6 m. Budynek posiada, za wyjątkiem partii środkowej, jednotraktowy układ wewnątrz na wszystkich kondygnacjach. Na parterze, w części centralnej znajduje się reprezentacyjna sień z kominkiem. Z sieni prowadzi na piętro klatka schodowa. O obronnych walorach dworu decydują grube mury, które w części parterowej mają około 1,2 metra, a na piętrze już tylko 0,9 metra. Budynek pierwotnie stał wśród mokradeł, oraz posiadał ograniczoną liczbę otworów wejściowych. Jest to przykład wiejskiej siedziby szlacheckiej. Dwór w wieku XIX przestał pełnić funkcje mieszkalne, a przemianowany został na lamus – budynek gospodarczy.

W latach 60. XX wieku dwór został odbudowany, oraz przywrócono mu pierwotny wygląd. Dziś jeszcze oglądać można sklepienie sieni z późnorenesansową dekoracją stiukową typu kalisko - lubelskiego z motywami figur geometrycznych wykonanych z wałków, rzędów woliczek i perełek. Przetrwali również bogato profilowane portale we wnętrzu, oraz drewniane drzwi wejściowe zdobione metalowymi gwoździakami. Obok dworu znajduje się kopiec, na którym prawdopodobnie stała w średniowieczu, lub we wczesnym okresie nowożytnym obronna wieża mieszkalna. Również w murach późniejszego dworu

znajdują się stare cegły, tzw. "palcówki", co może świadczyć, że pochodzą ze znacznie starszej siedziby obronnej. W okolicy mówi się o fundamentach, jakie miały znajdować się w obrębie zabudowań dworskich. W drugiej połowie XIX w. majątek chorzenicki należał prawdopodobnie do Stanisława Kobierzyckiego. To jemu przypisuje się wzniesienie nowego dworu oraz przerobienie starego XVII-wiecznego dworu na lamus. W późniejszym okresie majątek wielokrotnie zmieniał właścicieli. W roku 1940 dobra te przejęły okupacyjne władze niemieckie. Po zakończeniu II wojny światowej powstał na tym terenie PGR. Okres po wojnie przyniósł ogromne zniszczenie starego dworu. Dopiero w pierwszej połowie lat sześćdziesiątych XX wieku został odbudowany i służył jako siedziba biblioteki, szkoły i przedszkola. Obecnie cały zespół dworski wraz z oranżerią i parkiem podlegają ochronie Wojewódzkiego Konserwatora Zabytków, jednak ze względu na brak bieżącego użytkowania uległy znacznemu zniszczeniu i zaniedbaniu.

Fotografia 9 i 10. Zespół dworski – „stary” dwór w Chorzenicach z XVII wieku



źródło: <http://www.dworypalace.travel.pl/>



źródło: <http://www.polskiezabytki.pl/>

Fotografia 11. Zespół dworski w Chorzenicach – „nowy” dwór z XIX wieku



źródło: <http://www.polskiezabytki.pl/>

Zespół pałacowy w Woli Wydrzynej

Neoklasycystyczny dworek wzniesiony został na przełomie XVIII i XIX wieku przez rodzinę Walewskich. Forma architektoniczna budynku nawiązuje do warszawskiego Belwederu (centralna część pozbawiona bocznych skrzydeł). Fakt ten świadczy o tym, iż jest on dziełem Hilarego Szpiclowskiego, który był architektem rodziny Walewskich, bądź jednego z jego licznych naśladowców. Dworek to dwukondygnacyjny budynek założony na planie prostokąta. Od frontu i od strony ogrodu posiada wysunięte czterokolumnowe portyki jońskie (frontowy zwieńczony trójkątnym szczytem) podtrzymujące tarasy. W zachodniej ścianie dworku znajdują się dwa okna w stylu gotyckim, niegdyś ozdobione witrażami. Dach budynku jest czterospadowy. Otaczający dworek park pochodzi z XVIII-XIX stulecia, co może sugerować, że przed powstaniem pałacu stał tu jakiś dwór. W czasie wojny dworek był siedzibą niemieckiego zarządcy majątku. Po wojnie został wykorzystany na szkołę podstawową, następnie został przeznaczony na biura PGR-u, a później pełnił rolę budynku mieszkalnego. Dworek ulegał stopniowemu zdewastowaniu, a w 2004 roku wybuchł w nim pożar, który był efektem podpalenia. W sąsiedztwie pałacu znajduje się również zespół zabudowań gospodarczych, takich jak: gorzelnia, spichlerz czy też obory. Ostatnie wydarzenia oraz brak bieżącego użytkowania wpłynęły na znaczne pogorszenie stanu dworku, budynków gospodarczych i parku, które pomimo objęcia ochroną Wojewódzkiego Konserwatora Zabytków (pałac z oficyną, park) są obecnie mocno zdewastowane.

Fotografia 12. Dworek w Woli Wydrzynej



źródło: <http://www.polskiezabytki.pl/>

Poza obiektami objętymi ochroną Łódzkiego Wojewódzkiego Konserwatora Zabytków, szereg obiektów zlokalizowanych na terenie gminy Sulmierzyce zostało wpisanych do wojewódzkiej oraz gminnej ewidencji zabytków.

Tabela 5. Wykaz zabytków z terenu gminy Sulmierzyce wpisanych do wojewódzkiej ewidencji zabytków

Lp.	Lokalizacja	Opis obiektu	Datowanie
1.	Chorzenice	Dwór - lamus pierw.-dwór, później lamus w zespole dworsko-parkowym	1 poł. XVII w.
2.		Dwór w zespole dworsko-parkowym	1 poł. XIX w.
3.		Oranżeria w zespole dworsko-parkowym	1 poł. XIX w.
4.		Park dworski	XVIII/XIX w.
5.	Dworszowice Pakoszowe	Cmentarz rzymsko-katolicki	1 poł. XX w.
6.	Stanisławów	Cmentarz żydowski	2 poł. XIX w.
7.	Sulmierzyce	Dzwonnica kościoła par. p.w. św. Erazma	ok. 1806 r.
8.		Kościół parafialny rzymsko-katolicki p.w. św. Erazma	1800-1806 r.; 1885
9.		Cmentarz rzymsko-katolicki	2 poł. XIX w.
10.	Wola	Dwór	XVIII/XIX w.
11.	Wydrzyna	Park pałacowy	XVIII/XIX w.

źródło: <http://www.wuoz.bip.lodz.pl/>

Tabela 6. Lista obiektów w gminnej ewidencji zabytków

Lp.	Lokalizacja	Opis obiektu	Datowanie
1.	Chorzenice	gorzelnia, zespół dworsko-parkowy	1886 r.
2.		magazyn, zespół dworsko-parkowy	1886 r.
3.		ogrodzenie, zespół dworsko-parkowy	4 ćw. XIX w.
4.		zespół dworski, zespół dworsko-parkowy	XVI-XIX w.
5.		park dworski, zespół dworsko-parkowy	XXVIII/XIX w.
6.		dwór, zespół dworsko-parkowy	1 poł. XIX w.
7.		lamus (pierw. dwór), zespół dworsko-parkowy	1 poł. XVII w.
8.		oranżeria, zespół dworsko-parkowy	1 poł. XIX w.
9.	Dworszowice Pakoszowe	cmentarz rzymsko-katolicki	1 poł. XX w.
10.	Stanisławów	cmentarz żydowski	2 poł. XIX w.
11.	Sulmierzyce	cmentarz rzymsko-katolicki	2 poł. XIX w.
12.		dzwonnica, zespół kościoła p.w. św. Erazma	ok. 1806 r.
13.		kapliczka rzymsko-katolicka, św. Jana Nepomucena	
14.		kościół parafii rzymsko-katolickiej p.w. św. Erazma	1800-1806 r.
15.		zespół kościelny, zespół kościoła p.w. św. Erazma	1800-1875 r.
16.		urząd, sklep	ok. 1900 r.
17.		dom	koniec XIX w.
18.		dom	1910 r.
19.		dom	koniec XIX–1 poł. XXw.
20.		dom	1906 r.
21.	Wola Wydrzyna	gorzelnia, zespół dworsko-parkowy	koniec XIX w.
22.		obora podworska, zespół dworsko-parkowy	koniec XIX w.
23.		obora podworska, zespół dworsko-parkowy	koniec XIX w.
24.		spichlerz, zespół dworsko-parkowy	koniec XIX w.
25.		zespół dworski, zespół dworsko-parkowy	XIX w.
26.		park pałacowy, zespół dworsko-parkowy	XVIII/XIX w.
27.		dwór, zespół dworsko-parkowy	XVIII/XIX w.

źródło: dane gminy Sulmierzyce

Kościół św. Erazma w Sulmierzycach

Murowany budynek kościoła św. Erazma w Sulmierzycach powstał w 1806 roku. Pierwotny drewniany kościół parafialny św. Jadwigi pochodzący z XVI wieku spalił się w 1800 roku. Nowa, zbudowana w stylu klasycystycznym świątynia, wzniesiona została z funduszy właściciela Sulmierzyc – Gabriela Turskiego w latach 1800-06. W latach 1884 - 1885 zostały dobudowane nawy boczne oraz wieże. W roku 1934 kościół uległ zniszczeniu w pożarze od uderzenia pioruna - spłonęły wieże, dach oraz sufit nad nawą. W okresie okupacji niemieckiej kościół został zamknięty i obrabowany. Po zakończeniu wojny został odnowiony i ponownie wyposażony. W roku 1953 ufundowany został marmurowy ołtarz N.M.P. Szkaplerznej. Dominantę trójdzielnej fasady kościoła stanowią klasycystyczny portyk i tympanon. Po bokach świątyni stoją wieże. We wnętrzu kościoła znajdują się 3 ołtarze - dwa z XVII i XVIII w. oraz klasycystyczne obrazy „Przemienienie Pańskie” oraz „Święta Apollonia” autorstwa Wojciecha Gersona. Najcenniejszym obrazem była w kościele „Madonna z Dzieciątkiem” nieznanego malarza ze szkoły Łukasza Cranacha. W okolicy cieszył się on wielkim kultem, planowana była nawet koronacja, niestety w 1995 r. obraz został skradziony. Obecnie we wnętrzu znajduje się kopia obrazu „Madonny z dzieciątkiem”, a także drewniane, barokowe ławki kolatorskie z wysokimi zapleckami z XVII stulecia.

Na terenie przykościelnym znajduje się dzwonnica z nowym dzwonem „Maryja Sulmierzycka” oraz kamienne tablice „Drogi Krzyżowej”. Przed budynkiem plebanii zbudowanej w latach 1968 - 1971 stoi na cokole św. Jan Nepomucena, rzeźba w drzewie z XIX wieku. Świątynia pełni funkcję Sanktuarium Matki Boskiej Sulmierzyckiej.

Fotografia 13. Kościół św. Erazma w Sulmierzycach



źródło: <https://parafia-sulmierzyce.pl/>

Fotografia 14. „Madonna z Dzieciątkiem” (kopia) w kościele w Sulmierzycach



źródło: <https://parafia-sulmierzyce.pl/>

Na terenie Gminy Sulmierzyce istotną rolę w promowaniu walorów dziedzictwa kulturowego i kultywowaniu tradycji lokalnych odgrywają instytucje kultury, stowarzyszenia oraz organizacje społeczne, a także lokalni twórcy i artyści.

Do jednych z głównych instytucji kultury należy Gminna Biblioteka Publiczna w Sulmierzycach, która poza działalnością związaną z promowaniem i rozwojem czytelnictwa, pełni również rolę gminnego centrum kultury. W 2014 roku Biblioteka uznana została za najlepszą w województwie łódzkim w rankingu Instytutu Książki i „Rzeczpospolitej”, jednocześnie zajęła 19 miejsce w kraju.

Fotografia 15. Biblioteka Gminna w Sulmierzycach



źródło: <http://radiozw.com.pl/>

Biblioteka w Sulmierzycach prowadzi liczne i intensywne działania na rzecz upowszechniania kultury, organizuje m.in. wydarzenia kulturalne, wystawy, kiermasze, wycieczki krajoznawcze, rajdy, spotkania z autorami książek, lekcje biblioteczne, warsztaty, koła zainteresowań (łącznie 8 kół, m.in. rękodzieła artystycznego „Sul-Mirki”, teatralne, plastyczne, fotograficzne), ferie i wakacje dla dzieci i młodzieży oraz akcje społeczne.

Na terenie gminy Sulmierzyce w obszarze kultury, turystyki, sportu i rekreacji aktywnie działają także liczne stowarzyszenia m.in.:

- Stowarzyszenie „ROZWOJOWA WIEŚ” w Chorzenicach – m.in. prowadzi działania mające na celu promowanie walorów turystycznych sołectwa, wspiera rozwój kulturalny i oświatowy, organizuje imprezy kulturalne, wystawy, festyny i konkursy, prowadzi działania na rzecz upowszechniania aktywnego wypoczynku mieszkańców;
- Stowarzyszenie „NASZE PIEKARY” w Piekarach – m.in. wspiera rozwój kulturalny i oświatowy mieszkańców miejscowości Piekary, organizuje imprezy kulturalne, festyny, spotkania, wystawy i konkursy, upowszechnia aktywny wypoczynek mieszkańców, organizuje zajęcia rekreacyjne i edukacyjne;
- Stowarzyszenie „DOBRA WOLA” w Woli Wydrzynej – ma na celu prowadzenie działań zmierzających do integracji i aktywizacji mieszkańców Woli Wydrzynej i okolicznych wiosek, wspieranie rozwoju miejscowości, organizację imprez kulturalnych, festynów, konkursów, zajęć edukacyjnych, upowszechnia zdrowego trybu życia, sportu i aktywnego wypoczynku, promocję walorów turystycznych sołectwa i gminy;
- Stowarzyszenie Miłośników Motoryzacji Zabytkowej i Turystyki Motorowej – zajmuje się badaniem historii techniki, motoryzacji i sportu motocyklowego, prowadzi również działalność oświatową i kulturalną związaną z tradycją i kulturą związaną z motocyklami, prowadzi działania na rzecz podnoszenia bezpieczeństwa, rozwoju turystyki motocyklowej oraz sportu motocyklowego;
- Stowarzyszenie „NIEZNISZCZALNI” w Bogumiłowicach – w celach statutowych zakłada zapewnienie mieszkańcom aktywnych form spędzania czasu, organizację imprez kulturalnych i festynów, organizowanie zajęć i spotkań dzieci i młodzieży oraz działania wspierające rozwój społeczności lokalnej, kultury i sztuki;
- Oddział Rejonowy Polskiego Związku Emerytów, Rencistów i Inwalidów w Pajęcznie, Koło Nr 2 Sulmierzyce, który zajmuje się m.in. organizacją lub uczestnictwem w przeglądach prezentujących twórczość własną członków związku oraz organizacją pobytów wypoczynkowych.

Na terenie gminy działa również Gminna Orkiestra Dęta, która występowała m.in. na ogólnopolskim przeglądzie orkiestr dętych w Kłomnicach, w Częstochowie, a także koncertowała podczas mszy św. na Jasnej Górze, w 2016 roku Orkiestra wzięła udział w 40 Jubileuszowych Międzynarodowych Targach Sztuki Ludowej, które odbyły się na Rynku Głównym w Krakowie oraz wzięła udział w letnich Warsztatach Muzycznych w Zakopanem.

Ponadto na terenie gminy Sulmierzyce funkcjonuje 5 jednostek Ochotniczej Straży Pożarnej w Sulmierzycach, Chorzenicach, Kuźnicy, Bogumiłowicach, Dworszowicach Pakoszowych, które zajmują się m.in. rozwijaniem kultury fizycznej i sportu oraz prowadzeniem działalności kulturalno – oświatowej i rozrywkowej.

WALORY KULTUROWE „KRAINY WIELKIEGO ŁUKU WARTY”

Obszar „Krainy Wielkiego Łuku Warty” charakteryzuje się występowaniem licznych zabytków kulturowo - architektonicznych m.in. obiekty sakralne (w tym drewniane kościoły typu wieluńskiego), dwory i pałace, obiekty budownictwa przemysłowego – piece do wypalania wapna, młyny wodne oraz odkrycia archeologiczne – kurhany, osady, cmentarzyska. Świadczy to o bogatym dziedzictwie historycznym, z którego można obecnie czerpać wiele elementów wzbogacających życie mieszkańców i stanowiących atrakcje turystyczne¹⁸.

Jednym z najcenniejszych i najstarszych zabytków sakralnych w województwie łódzkim jest Kościół filialny pw. Świętej Trójcy z XV w. w Pątnowie. Świątynia orientowana (prezbiterium w kierunku wschodnim), z zewnątrz jest skromna – oszalowana (pierwotnie ściany wykonane były z modrzewiowych bierwion), konstrukcji zrębowej. Największą ozdobą kościoła jest zachowana w jego wnętrzu, w nawie i prezbiterium unikalna późnogotycka polichromia ścian z czasów budowy (przedstawia w dwóch pasach sceny Męki Pańskiej) i gotycko-renesansowa polichromia stropów ufundowana przez prymasa Jana Łaskiego, datowana na lata 1520–1531. Malowidła w Grębieniu uważane są za jedne z najbardziej reprezentatywnych przykładów sztuki polskiej z tego okresu. Szczególną uwagę zwracają nowatorskie jak na owe czasy świeckie motywy znajdujące się na sklepieniu kościoła, m.in. orzeł jagielloński i postacie grajków: dworskiego i plebejskiego. Na stropie nawy centralnym obiektem jest scena Zaśnięcia Matki Boskiej. Obok znajduje się św. Anna Samotrzec a po przeciwległej stronie stropu umieszczona jest postać św. Jadwigi Śląskiej. W prezbiterium strop jest ozdobiony polichromią z wizerunkiem Świętej Trójcy, herbami szlachty polskiej (Poraj i Leliwa) oraz kasetonami z rozetami. Całość wzbogacona jest ludowym ornamentem roślinno-kwiatowym i arkadowym¹⁹.

¹⁸ *Lokalna Strategia Rozwoju Lokalnej Grupy Działania „Kraina Wielkiego Łuku Warty” na lata 2014-2020*

¹⁹ <http://www.kultura.lodz.pl/>

Fotografia 16 i 17. Kościół filialny pw. Świętej Trójcy w Pątnowie



źródło: <http://www.m.turystyka.wielun.pl/>

Na uwagę zasługuje także grocholicki kościół pw. Wszystkich Świętych w Belchatowie, który powstał w latach 1220-1233 w stylu gotyckim. Był wielokrotnie przebudowywany, z pierwotnej bryły pozostała część murów i szkarpy dwóch przęseł nawy. Nie stracił on jednak swego gotyckiego stylu. Wnętrze kościoła zdobi drewniany ołtarz z II połowy XVIII w. oraz trzy drewniane rzeźby „Świętych Dziewic” z ok. 1350 r., będące wysokiej klasy dziełami sztuki sakralnej.

Również na terenie powiatu pajęczańskiego znajdują się liczne obiekty sakralne. Do najciekawszych należy niewątpliwie zespół kościoła parafialnego pod wezwaniem św. Jana Chrzciciela w Nowej

Brzeźnicy, w skład którego wchodzi: kościół, murowana dzwonnica i kaplica oraz plebania. We wnętrzu znajdują się trzy klasycystyczne ołtarze oraz rzeźby Madonny i Jana Nepomucena z XVIII w. Warty uwagi jest także zespół sakralny pod wezwaniem św. Michała Archanioła w Dworszowicach wzniesiony w miejscu gotyckiej świątyni ufundowanej przez króla Władysława Jagiełłę. W świątynię wkomponowana jest gotycka dzwonnica. Obok kościoła znajduje się plebania z XIX w., a na cmentarzu parafialnym murowana kaplica cmentarna z przełomu XIX i XX w. Zabytkowe kościoły można obejrzeć także w gminie Rząśnia tj. kościół parafialny pw. św. Macieja z wyposażeniem z XVII-XVIII w. oraz kościół w pw. św. Kazimierza z XVII w. z barokowym ołtarzem (miejscowość Stróża).

Fotografia 18. Kościół parafialny pod wezwaniem św. Jana Chrzciciela w Nowej Brzeźnicy



źródło: <http://www.polskaniezwykla.pl/>

Na terenie działania LGD „Kraina Wielkiego Łuku Warty” ciekawymi zabytkami są również dwory i pałace. W Belchatowie znajduje się wybudowany na początku XVIII w. Dwór Olszewskich – właścicieli Belchatowa, który obecnie jest siedzibą Muzeum Regionalnego działającego od 1995 r. W dziale archeologicznym gromadzone są zabytki i dokumentacja z badań prowadzonych na terenie powiatu belchatowskiego. W dziale historycznym są m.in. dokumenty, zdjęcia, pocztówki, książki, prasa, mapy, militaria, przedmioty codziennego użytku oraz urządzenia techniczne. W dziale etnograficznym są eksponaty obrazujące kulturę materialną ludności wiejskiej z terenu powiatu belchatowskiego. W dziale numizmatycznym banknoty, monety, medale i odznaki. W dziale sztuki zobaczyć można meble,

przedmioty sztuki użytkowej i rzemiosła artystycznego, obrazy i rzeźby. Biblioteka natomiast gromadzi archiwa i współcześnie powstające woluminy dotyczące miasta i okolic²⁰.

W Parznie natomiast (gmina Kluki) znajduje się dwór z I poł. XIX w., w którym obecnie funkcjonuje Muzeum Modlitewnika Polskiego im. Wandy Malczewskiej, który liczy tysiąc czterysta eksponatów. Modlitewniki są niezwykle, nieraz wstrząsającym świadectwem historii Polaków. Są książeczki pochodzące z trzech zaborów, w zaborze rosyjskim zawierają rosyjski tekst cenzora zezwalającego na ich druk. Zamieszczone są też modlitwy za cara i członków jego rodziny. Najstarszy eksponat pochodzi z XVII w. Jest wśród nich oprawiony w skórę ewangeliarz z 1712 roku, ale najwięcej egzemplarzy pochodzi z XIX w. Kilka modlitewników pisanych jest ręcznie. Jest m.in. książeczka, pisana przez seminarzystę i zbiór świadczący o wielkim dramacie – jego autorką była więźniarka obozu Auschwitz. Cenne są też modlitewniki żołnierskie. Niektóre z nich należały do żołnierzy z Armii Andersa. Zbiór „Panie, pozostań z nimi” był wydany dla polskich żołnierzy w Jerozolimie przez siostry elżbietanki. Jest też modlitewnik, który ukazał się w czasie wojny w Kairze. Są wśród eksponatów modlitewniki „stanowe” - dla kobiet, mężczyzn, ludzi młodych, dzieci pierwszokomunijnych. Są książeczki „zacytane”, zniszczone od częstego używania oraz pięknie oprawione w tłoczoną skórę, ze złożonymi klamrami egzemplarze, które niewątpliwie należały od ludzi bogatych²¹.

W Działoszynie znajduje się natomiast Pałac Męcińskich zwany również „zamkiem”, który powstał ok. 1600 r. Wzniesiony z kamienia i cegły na planie prostokąta z dobudowanym później ryzalitem. Jest to budowla dwukondygnacyjna, którą wieńczy dwuspadowy dach. Przebudowany pod koniec XVIII w. za czasów Stanisława Męcińskiego, który wokół pałacu założył ogród w stylu francuskim. Bywał tu Stanisław August Poniatowski, a w pokojach królewskich znajdowały się obrazy Baccirellego, portrety rodziny królewskiej i popiersia monarchów. Po II wojnie światowej w pałacu mieścił się dom wypoczynkowy, a później zakład wychowawczy. Obecnie budynek przeznaczony został na ośrodek informacji turystycznej. W Działoszynie znajduje się także późnobarokowa świątynia - Kościół pw. św. Marii Magdaleny z 1787 r., ufundowany przez Rozalię Męcińską²².

Ciekawym zabytkiem jest także dwór obronny na wyspie otoczonej fosą w Siemkowicach (pow. pajęczański), wzniesiony w XVI w. przez Jerzego Siemkowskiego, na planie prostokąta, piętrowy. Przebudowany przez kolejnych właścicieli. Obecnie we dworze znajdują się cztery pomieszczenia, alkierz dobudowany do południowo-wschodniego naroża. W północno-wschodniej części grube,

²⁰ *Kanon Krajoznawczy Województwa Łódzkiego*

²¹ <http://archidiecezja.lodz.pl/>

²² *Kanon Krajoznawczy Województwa Łódzkiego*

romańskie mury z kamienia polnego - pozostałość starej kamiennej wieży obronnej. Renesansowe obramienia okienne, kamienne barokowe portale. Odrestaurowany po pożarze w 1945 r.²³

Jednymi z ciekawszych walorów kulturowych na terenie Lokalnej Grupy Działania są obiekty budownictwa przemysłowego. W miejscowości Kępowizna (gmina Państwów) znajduje się drewniany młyn wodny, który został zbudowany w latach 1910–1912. Jest to obiekt piętrowy, posadowiony na drewnianej konstrukcji, oddalony od rzeki o ok. 10 m, pierwotnie tuż przy budynku młyna poprowadzony był kanał młyński, dostarczający energii wodnej do obsługi (obecnie kanał odcięty od koryta, suchy). Budynek kryty jest dachem dwuspadowym z blachy, od strony drogi znajduje się zadaszone podejście do budynku, a od strony rzeki zachowane zostały pozostałości dawnego napędu. Obecnie planowane jest m.in. urządzenie ekspozycji dotyczącej dawnej działalności młyńskiej oraz udostępnienie jej dla zwiedzających.

Fotografia 19. Młyn wodny w Kępowiznie



źródło: <http://www.m.turystyka.wielun.pl/>

Drugim godnym uwagi przykładem jest młyn wodny w Kajdasie z 1908 r. (gmina Osjaków). Jest to budynek drewniany trzykondygnacyjny o konstrukcji słupowej kryty płaskim dwuspadowym dachem. Po lewej stronie budynku znajduje się nieczynna już maszyna tartaczna, a od tyłu można się przyjrzeć pozostałościom koła wodnego - pozostało koło zębate i przekładnia. Na kolejnych kondygnacjach można odnaleźć zabytkowe maszyny z początków XX w. m.in. oryginalny walec firmy Łęgiewski i Hartwig z 1912r.

²³ *ibidem*

Fotografia 20. Młyn wodny w Kajdasie



źródło: <http://www.turystyka.wielun.pl/>

Na terenie LGD „Kraina Wielkiego Łuku Warty”, m.in. w powiecie pajęczańskim znajdują liczne stanowiska archeologiczne. Są to kurhany, grodziska, cmentarzyska oraz osady wielokulturowe. W związku z „Odkrywką Szczerców” od 1999 r. prowadzone są badania archeologiczne. Wśród najbardziej wartościowych zabytków są: największe w Polsce Środkowej centrum ceramiki toczonej na kole z okresu wpływów rzymskich (II-IV w. p.n.e), osada i cmentarzysko z epoki żelaza (VI-V w. p.n.e.), naczynia oraz przedmioty związane z tkactwem i gospodarką domową, ozdoby i monety. W gminie Strzelce Wielkie odkryto w 2003 r. cmentarzysko ciałopalne z epoki brązu (100-800 lat p.n.e), kultury łużyckiej. Ponadto w wyniku dotychczasowych badań odkryto także groby popielnicowe, z licznymi ciekawie zdobionymi przystawkami (urnami)²⁴.

Na obszarze objętym działaniami LGD „Kraina Wielkiego Łuku Warty” przebiegają szlaki turystyczne, m.in.:

- szlaki rowerowe w Załęczańskim Parku Krajobrazowym łączące miejscowości powiatu pajęczańskiego:
 - szlak „Dwóch Starych Lip” – z Pajęczna, do parku w Siemkowicach, o długości 40 km;
 - szlak „Działoszyńskiego Przełomu Warty” – prowadzący z Pajęczna na południe dociera do rzeki Warty i wiedzie wzdłuż jej doliny w obrębie Działoszyńskiego Przełomu Warty, o długości 38 km;

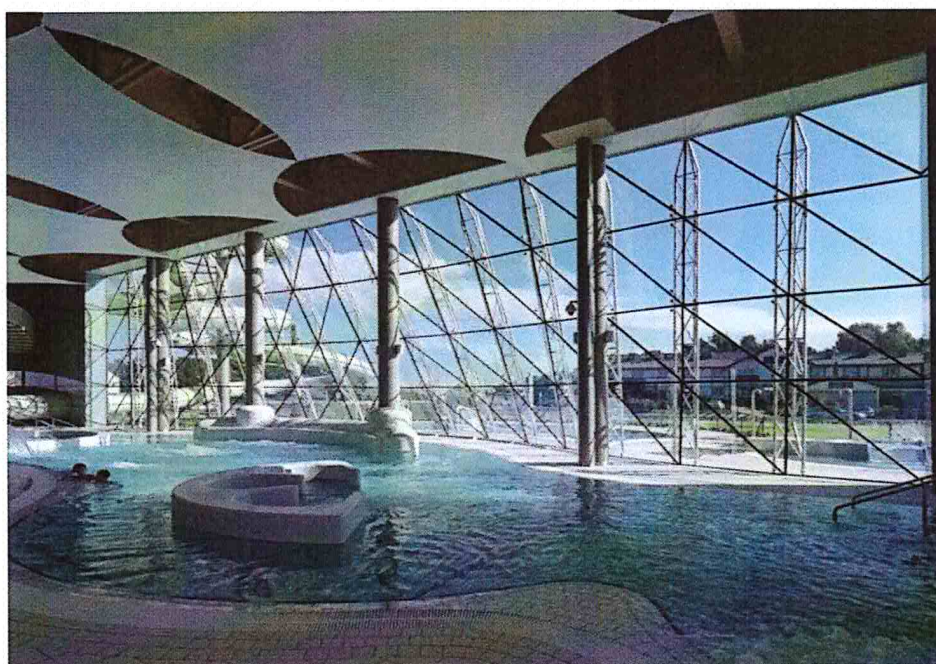
²⁴ <http://www.powiatpajeczno.pl/>

- szlak „Wapiennych Wzgórz Załęczańskiego Parku Krajobrazowego” – prowadzi z Działoszyna przez tereny ZPK wzdłuż koryta rzeki i krawędziami jej przełomu, o długości 37 km;
- szlak „Ujścia Liswarty” – prowadzi z Nowej Brzeźnicy na południe, okolicami rzecznych dolin do strefy połączenia trzech rzek: Kocinki, Liswarty i Warty, o długości ok. 28 km.
- magistrala rowerowa N-S o łącznej długości w województwie łódzkim 200 km na wysokości gminy Sulmierzyce przebiega przez powiat bełchatowski (ościenna gmina Kleszczów) i radomszczański. Na trasie leżą m.in. Łęczyca, Parzęczew, Lutomiersk, Żelów, Kluki, Kleszczów, Łękińsko i Radomsko. Turyści mogą podziwiać na szlaku zabytkowe kościoły, rezydencje magnackie, szlacheckie i ziemiańskie, zabytkowe parki wiejskie, rezerваты przyrody, muzea, a także kopalnię węgla brunatnego w Rogowcu.
- szlak rowerowy ziemi sieradzkiej o długości 318 km. Na szlak składają się cztery odcinki, z których dwa przebiegają na terenie sąsiadującej z gminą Sulmierzyce - gminie Kleszczów. Pierwszy z nich to szlak Osad Braci Czeskich (Łask – Kleszczów), który łączy miejsca związane z osadnictwem odłamu chrześcijan – prześladowanych za wiarę potomków wyznawców Jana Husa, którzy osiedlili się na tych ziemiach w XIX wieku. Na szlaku znajdują się świątynie i cmentarze różnych wyznań, dwory i młyny wodne. W Żelowie działa Muzeum Braci Czeskich. Ponadto szlak przebiega w bezpośrednim sąsiedztwie kopalni Bełchatów-Szczerców. Drugi odcinek nosi nazwę Szlaku Węgla Brunatnego (Kleszczów – Bełchatów – Tuszyn) i prowadzi przez Solpark (obiekt sportowo-rekreacyjny), a także zabytki Bełchatowa (dwór, późnogotycki kościół).

Bardzo ważną atrakcją turystyczną na terenie Lokalnej Grupy Działania „Krainy Wielkiego Łuku Warty” jest także Ośrodek sportowo-rekreacyjny „Solpark”, który mieści się w Kleszczowie, znany również pod nazwą Park Zdrowia i Rozrywki. Ośrodek oferuje szereg aktywności sportowych. Posiada kompleks basenów, boiska do gier, halę sportową, siłownię, a nawet sezonowe lodowisko. Organizuje różnorodne zajęcia sportowe. W obiekcie można również skorzystać ze strefy SPA (m.in. z saun, masaży, gabinetu kosmetyczno – fryzjerskiego, solarium) oraz gier i zabaw (m.in. kręgielni i bilardu)²⁵.

²⁵ <http://www.solpark-kleszczow.pl/>

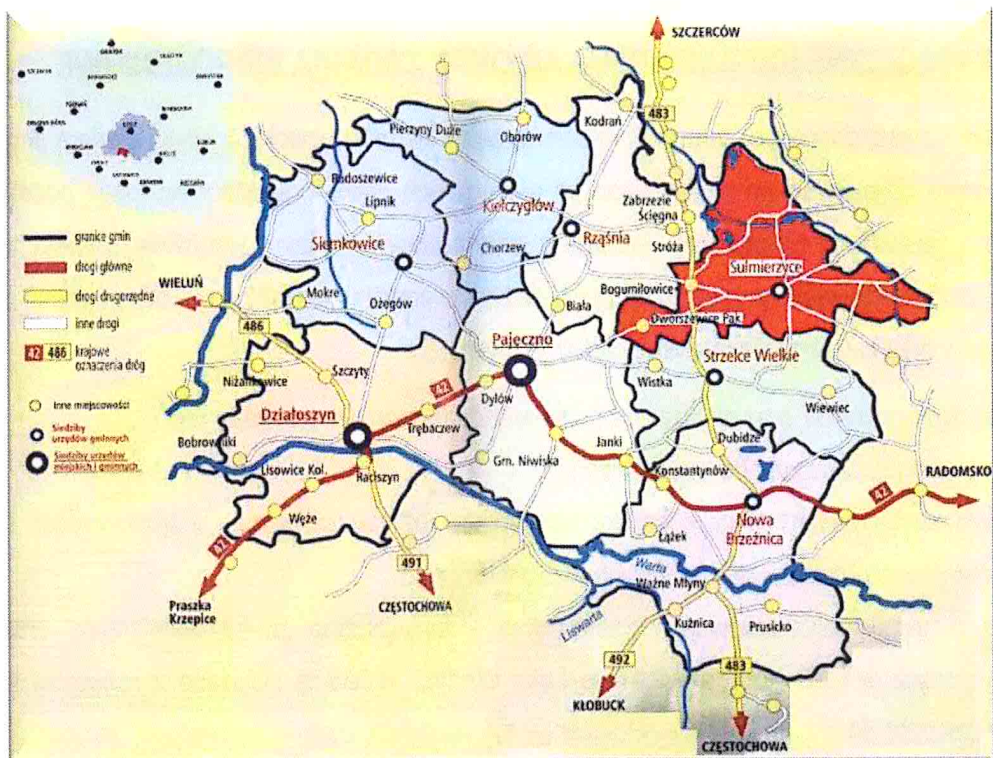
Fotografia 21 i 22. Ośrodek sportowo-rekreacyjny „Solpark” w Kleszczowie



źródło: <http://www.solpark-kleszczow.pl/>

UWARUNKOWANIA PRZESTRZENNE

Układ komunikacyjny gminy Sulmierzyce oparty jest na drogach gminnych (239 km) oraz powiatowych (22 km) łączących jej obszar z drogą wojewódzką (37 km). Przez gminę nie przebiegają drogi krajowe, jednak znajdują się one w bliskiej odległości (drogi krajowe nr 74, 42, 91, droga ekspresowa nr 1). Kluczowe znaczenie z punktu widzenia atrakcyjności turystycznej gminy Sulmierzyce ma jej położenie na trasie Łódź – Częstochowa. Od stolicy regionu miejscowość Sulmierzyce dzieli około 90 km,



źródło: „Plan odnowy miejscowości Dworszowice Pakoszowe”

Na dostępność komunikacyjną wpływa również funkcjonująca na terenie gminy Sulmierzyce komunikacja publiczna, która realizowana jest przez komunikację PKS i transport prywatny. Autobusy i busy zapewniają regularne połączenia z najbliższymi większymi ośrodkami miejskimi – Bełchatowem i Radomskiem, a także ze stolicą powiatu.

4. STRATEGICZNE KIERUNKI DZIAŁAŃ ORAZ ZADANIA WDROŻENIOWE

Koncepcja rozwoju gospodarki turystycznej określa cele i kierunki rozwoju turystyki, zawiera propozycje działań, które opierają się na endogenicznych potencjałach gminy oraz stanowią podstawę do budowania gospodarki turystycznej. Realizacja wyznaczonych celów i kierunków rozwoju turystyki sprzyjać będzie rozwojowi przedsiębiorczości, w tym tworzeniu warunków dla powstawania nowych miejsc pracy oraz zapewnienia trwałości już istniejących.

Diagnoza, analiza SWOT oraz analiza potencjałów endogenicznych pozwoliła na:

- określenie stanu zasobów turystycznych;
- wskazanie roli turystyki jako jednego z czynników rozwoju społeczno - gospodarczego;
- określanie obszarów priorytetowych rozwoju turystyki.

Biorąc pod uwagę uwarunkowania przestrzenno - funkcjonalne gminy Sulmierzyce oraz gmin stowarzyszonych w LGD „Kraina Wielkiego Łuku Warty”, działania związane z rozwojem turystyki powinny zmierzać do:

- tworzenia produktów turystycznych opartych na walorach przyrodniczo-kulturalnych;
- rozwoju turystyki aktywnej, weekendowej oraz agroturystyki;
- rozbudowy i modernizacji infrastruktury turystycznej, w tym wykorzystującej OZE;
- podejmowanie działań zmierzających do wspólnej promocji gminy z Lokalną Grupą Działania "Kraina Wielkiego Łuku Warty" oraz powiatem pajęczańskim;
- dywersyfikacji lokalnej gospodarki, opartej m.in. na produktach i wydarzeniach lokalnych;
- podnoszenia świadomości społeczności lokalnej w zakresie możliwości rozwoju branży turystycznej;
- wspierania turystyki na obszarach wiejskich jako uzupełniającego źródła dochodów.

STRATEGICZNE KIERUNKI DZIAŁAŃ WYNIKAJĄCE Z POTENCJAŁÓW ENDOGENCZNYCH

Strategiczne kierunki działań rozwoju gospodarki turystycznej w Gminie Sulmierzyce zdefiniowane zostały jako:

1. Wspieranie działań na rzecz tworzenia, rozwoju i integracji produktów turystycznych.
2. Wspieranie działań na rzecz rozwoju turystyki aktywnej, weekendowej oraz agroturystyki.
3. Wspieranie działań na rzecz promocji produktów turystycznych, w tym oznakowania obiektów turystycznych oraz wykorzystanie nowoczesnych narzędzi promocji i informacji.
4. Wspieranie działań na rzecz poprawy dostępu do sektora kultury, sportu, turystyki i rekreacji przy zachowaniu zasady zrównoważonego rozwoju.

5. Wspieranie działań na rzecz rozwoju infrastruktury turystycznej oraz zagospodarowania turystycznego, w tym dostosowanie do potrzeb turystów z niepełnosprawnościami.
6. Wspieranie działań na rzecz wzmocnienia wizerunku gminy na rynku turystycznym.
7. Wspieranie działań na rzecz rozwoju społeczności lokalnej np. szkolenia oraz programy edukacyjne ukierunkowane na obsługę ruchu turystycznego, w tym sprzyjające przekwalifikowaniu z działalności rolniczej i pracy sezonowej.
8. Wspieranie działań na rzecz rozwoju sektora organizacji pozarządowych związanych z branżą turystyczną.
9. Wspieranie działań na rzecz kształtowania świadomości lokalnej społeczności opartej na historycznej, kulturowej różnorodności gminy.

Samorząd Gminy Sulmierzyce w ramach wskazanych wyżej strategicznych kierunków działań, zmierzać będzie do realizacji następujących zadań wdrożeniowych, sprzyjających rozwojowi gospodarki turystycznej:

1. Tworzenia nowych atrakcji i produktów turystycznych.
2. Wspierania odnowy i zachowania dóbr kultury oraz nadania im nowych funkcji turystycznych.
3. Poprawy stanu środowiska naturalnego i ochrony zasobów przyrodniczych i kulturowych.
4. Poprawy stanu zagospodarowania turystycznego, w tym z wykorzystaniem OZE.
5. Poprawy dostępności komunikacyjnej.
6. Tworzenia warunków do zatrudnienia dla osób poszukujących pracy i osób biernych zawodowo, w tym integracji i reintegracji zawodowej.
7. Tworzenia warunków do pracy na własny rachunek i rozwoju przedsiębiorczości.
8. Pozyskiwania inwestorów z branży turystycznej.
9. Rozwoju informacji i promocji turystycznej.

Proponowane do realizacji strategiczne kierunki oraz zadania wdrożeniowe charakteryzuje spójność z Koncepcją rozwoju turystyki w województwie łódzkim do 2020 r. (zgodną ze Strategią Rozwoju Województwa Łódzkiego 2020), a poszczególne projekty i inwestycje mogą tworzyć samodzielne produkty turystyczne, które stanowią szansę na zwiększenie atrakcyjności turystycznej gminy Sulmierzyce oraz gmin i powiatów należących do LGD „Kraina Wielkiego Łuku Warty”.

5. POWIĄZANIA PROJEKTÓW I TYPÓW PROJEKTÓW TWORZĄCYCH PRODUKT TURYSTYCZNY

Rosnąca rola turystyki w gospodarce powoduje coraz nowsze wyzwania dla branży oraz samorządów gminnych, powiatowych oraz wojewódzkich. Jest też jednym z głównych motywów podejmowania przedsięwzięć turystycznych zarówno przez firmy, instytucje i osoby, które czerpią i mogą czerpać pośrednie korzyści z tytułu organizacji i obsługi ruchu turystycznego. Wpływy te widoczne są zwłaszcza w małych miejscowościach. Szczególnego znaczenia nabiera w tej sytuacji umiejętne kreowanie, tworzenie i promowanie nowych produktów, które mają lub mogą mieć istotny wpływ na rozwój turystyki w gminach i regionach²⁶. Jest to też okazja na włączenie do wspólnych przedsięwzięć szerokiej, reprezentatywnej grupy: lokalnych społeczności, władz samorządowych, przedsiębiorców oraz stowarzyszeń.

Na kompleksowy produkt turystyczny składa się wiele komplementarnych projektów oraz typów projektów, których wzajemne dopełnianie się prowadzi do poprawy atrakcyjności turystycznej gminy Sulmierzyce, a tym samym sprzyja rozwojowi gospodarki turystycznej. Powiązanie projektu z innymi przedsięwzięciami, zarówno zrealizowanymi, jak też w trakcie realizacji oraz planowanymi do realizacji oznacza, że:

- przy realizacji danego projektu lub typu projektu wykorzystane zostaną efekty innego projektu, nastąpi wzmocnienie trwałości efektów jednego przedsięwzięcia realizacją innego;
- projekty oraz typy projektów adresowane są do tej samej grupy docelowej, tego samego terytorium oraz rozwiązują ten sam problem;
- projekty oraz typy projektów mogą być realizowane samodzielnie i nie są uzależnione od innych projektów jak również stanowią element szerszej strategii, której celem jest rozwój gospodarki turystycznej;
- projekty oraz typy projektów mogą stanowić kontynuację wcześniej zrealizowanych przedsięwzięć.

Na terenie gminy Sulmierzyce od lat realizowane są działania sprzyjające poprawie atrakcyjności turystycznej poprzez m.in. projekty związane z poprawą infrastruktury turystycznej, technicznej, ochroną środowiska naturalnego oraz dostępnością komunikacyjną np.:

- Przebudowa dróg powiatowych (m.in. nr 1900E, nr 1901E, nr 3509E, nr 3947E);
- Budowa, przebudowa oraz rozbudowa dróg gminnych (m.in.: nr 109253E, w m. Sulmierzyce, Bieliki, Woła Wydrzyna, Eligiów, Dworszowice Pakoszowe, Nowa Wieś);

²⁶ J.P. Piotrowski, B. Tekieli, *Tworzyć produkt turystyczny*, w: *Turystyka w gminie i powiecie*, A. Gordon (red.), Polska Organizacja Turystyczna, Warszawa, 2003.

- Budowa parkingów wraz ze zjazdami oraz oświetleniem (m.in.: w m. Sulmierzyce, Dworszowice Pakoszowe);
- Budowa ciągów pieszo rowerowych oraz ścieżek rowerowych (m.in. przy drodze nr 1500E, w m. Ostrołęka, Piekary, Dworszowice Pakoszowe);
- Budowa rond z urządzeniami infrastruktury technicznej (m.in.: w m. Sulmierzyce);
- Przebudowa i utwardzenie dróg wewnętrznych;
- Budowa i rozbudowa linii oświetlenia ulicznego;
- Budowa Gminnej Biblioteki Publicznej w Sulmierzycach ;
- Budowa i przebudowa wraz z termomodernizacją budynków świetlic wiejskich (m.in.: w m. Wola Wydrzyna, Bogumiłowice, Piekary, Chorzenice);
- Termomodernizacja budynków użyteczności publicznej (m.in.: szkoły, OSP);
- Budowa boisk sportowych (m.in. boiska Orlik przy szkole w Sulmierzycach i w Dworszowicach Pakoszowych);
- Budowa siłowni zewnętrznych (m.in. w m. Bogumiłowice, Bieliki, Dworszowice Pakoszowe, Sulmierzyce, Wola Wydrzyna);
- Budowa placów zabaw (m.in. w m. Kodrań, Bogumiłowice, Bieliki, Dworszowice Pakoszowe, Eligiów, Sulmierzyce, Wola Wydrzyna);
- Rozbudowa sieci wodno-kanalizacyjnej na terenie gminy Sulmierzyce, w tym budowa przydomowych oczyszczalni ścieków;
- Montaż instalacji solarnych oraz pomp ciepła na terenie gminy
- Zagospodarowanie terenów zielonych.

Gmina Sulmierzyce planuje także realizację szeregu przedsięwzięć wpływających na wzrost atrakcyjności turystycznej oraz rozwój społeczno - gospodarczy gminy. Do najważniejszych planowanych zadań należą, m.in.:

- a) Aranżacja przestrzeni w centrum miejscowości Sulmierzyce, w tym utworzenie przestrzeni wystawienniczo – kulturowej promującej walory „Krainy Wielkiego Łuku Warty”.
- b) Budowa strzelnicy w miejscowości Sulmierzyce wraz z zagospodarowaniem terenu i utworzeniem toru aktywności fizycznej.
- c) Zagospodarowanie walorów przyrodniczych zbiornika w miejscowości Dygudaj wraz z budową ciągów pieszo-rowerowych.
- d) Adaptacja obiektu tzw. „Leśniczówki” na cele turystyczne wraz z towarzyszącym zagospodarowaniem terenu w formie parku linowego, wioski kuźniczej, platformy widokowej.
- e) Budowa ciągów pieszo – rowerowych na terenie Gminy Sulmierzyce.
- f) Uporządkowanie terenów wokół pomników przyrody.

- g) Utworzenie stref wypoczynku i rekreacji, w tym m.in.: budowa parków, deptaków, siłowni zewnętrznych oraz boisk sportowych.
- h) Adaptacja budynku starej gorzelni (wraz z zagospodarowaniem terenu) w miejscowości Chorzenice.
- i) Organizacja imprez turystycznych, promujących walory przyrodniczo - kulturowe gmin zrzeszonych w LGD „Kraina Wielkiego Łuku Warty”.
- j) Promocja turystyczna gminy Sulmierzyce oraz LGD „Kraina Wielkiego Łuku Warty”.

Zadania wymienione w pkt a, b, c, d, e, f, g, j realizowane będą w ramach planowanego projektu pn. „Walory Krainy Wielkiego Łuku Warty podstawą rozwoju turystyki kulturowej i aktywnej w gminie Sulmierzyce”.

Na spójność *Koncepcji rozwoju gospodarki turystycznej Gminy Sulmierzyce do 2023 roku* wpływają zarówno powiązane ze sobą inwestycje wymienione powyżej, jak również projekty i typy projektów uwzględniające potencjalne przedsięwzięcia różnych podmiotów, takich jak: gminy z terenu powiatu pajęczańskiego oraz LGD, przedsiębiorstwa, organizacje pozarządowe, czy też podmioty publiczne, które łącznie sprzyjać będą tworzeniu produktów turystycznych zarówno lokalnych, jak i regionalnych.

Tabela 7. Kierunki działań i powiązane z nimi typy projektów

	Typ projektu	Strategiczne kierunki działań	Zadania wdrożeniowe	Potencjalny podmiot realizujący	Potencjalne źródła finansowania
1.	Rozwój inwestycji turystycznych, w tym rozbudowa i adaptacja infrastruktury kulturalnej, sportowej i rekreacyjnej.	<ol style="list-style-type: none"> 1. Wspieranie działań na rzecz tworzenia, rozwoju i integracji produktów turystycznych. 2. Wspieranie działań na rzecz rozwoju turystyki aktywnej, kulturowej oraz agroturystyki. 4. Wspieranie działań na rzecz poprawy dostępu do sektora kultury, sportu, turystyki i rekreacji przy zachowaniu zasady zrównoważonego rozwoju. 5. Wspieranie działań na rzecz rozwoju infrastruktury turystycznej oraz zagospodarowania turystycznego, w tym dostosowanie do potrzeb turystów z niepełnosprawnościami 	<ol style="list-style-type: none"> 1. Tworzenia nowych atrakcji i produktów turystycznych. 2. Wspierania odnowy i zachowania dóbr kultury oraz nadania im nowych funkcji turystycznych. 4. Poprawy stanu zagospodarowania turystycznego, w tym z wykorzystaniem OZE. 	JST, Przedsiębiorcy, Organizacje pozarządowe, PGL Lasy Państwowe, Parki Krajobrazowe, Kościoły, Związki wyznaniowe, inne podmioty publiczne	Budżet Państwa, Budżet JST, Środki UE, Środki prywatne

2.	Zagospodarowanie walorów przyrodniczych	<ol style="list-style-type: none"> 1. Wspieranie działań na rzecz tworzenia, rozwoju i integracji produktów turystycznych. 2. Wspieranie działań na rzecz rozwoju turystyki aktywnej, kulturowej oraz agroturystyki. 4. Wspieranie działań na rzecz poprawy dostępu do sektora kultury, sportu, turystyki i rekreacji przy zachowaniu zasady zrównoważonego rozwoju. 	<ol style="list-style-type: none"> 1. Tworzenia nowych atrakcji i produktów turystycznych. 3. Poprawy stanu środowiska naturalnego i ochrony zasobów przyrodniczych i kulturowych. 4. Poprawy stanu zagospodarowania turystycznego, w tym z wykorzystaniem OZE. 	JST, Przedsiębiorcy, Organizacje pozarządowe, PGL Lasy Państwowe, Parki Krajobrazowe, Kościoły, Związki wyznaniowe, inne podmioty publiczne	Budżet Państwa, Budżet JST, Środki UE, Środki prywatne
3.	Rozwój działalności inwestycyjnej przedsiębiorstw w sektorze turystycznym, w tym bazy noclegowej, gastronomicznej i towarzyszącej	<ol style="list-style-type: none"> 1. Wspieranie działań na rzecz tworzenia, rozwoju i integracji produktów turystycznych. 2. Wspieranie działań na rzecz rozwoju turystyki aktywnej, kulturowej oraz agroturystyki. 4. Wspieranie działań na rzecz poprawy dostępu do sektora kultury, sportu, turystyki i rekreacji przy zachowaniu zasady zrównoważonego rozwoju. 5. Wspieranie działań na rzecz rozwoju infrastruktury turystycznej oraz zagospodarowania turystycznego, w tym dostosowanie do potrzeb turystów z niepełnosprawnościami. 7. Wspieranie działań na rzecz rozwoju społeczności lokalnej np. szkolenia oraz programy edukacyjne ukierunkowane na obsługę ruchu turystycznego, w tym sprzyjające przekwalifikowaniu z działalności rolniczej i pracy sezonowej. 9. Wspieranie działań na rzecz kształtowania świadomości lokalnej społeczności opartej na historycznej, kulturowej 	<ol style="list-style-type: none"> 1. Tworzenia nowych atrakcji i produktów turystycznych. 2. Wspierania odnowy i zachowania dóbr kultury oraz nadania im nowych funkcji turystycznych. 4. Poprawy stanu zagospodarowania turystycznego, w tym z wykorzystaniem OZE. 6. Tworzenia warunków do zatrudnienia dla osób poszukujących pracy i osób biernych zawodowo, w tym integracji i reintegracji zawodowej. 7. Tworzenia warunków do pracy na własny rachunek i rozwoju przedsiębiorczości. 8. Pozyskiwania inwestorów z branży turystycznej. 9. Rozwoju informacji i promocji 	Przedsiębiorcy, Organizacje pozarządowe,	Budżet Państwa, Środki UE, Środki prywatne

		różnorodności gminy.	turystycznej.		
4.	Rozwój produktów i usług lokalnej i regionalnej gospodarki turystycznej, w tym agroturystyki i produktów lokalnych	<ol style="list-style-type: none"> 1. Wspieranie działań na rzecz tworzenia, rozwoju i integracji produktów turystycznych. 2. Wspieranie działań na rzecz rozwoju turystyki aktywnej, kulturowej oraz agroturystyki. 4. Wspieranie działań na rzecz poprawy dostępu do sektora kultury, sportu, turystyki i rekreacji przy zachowaniu zasady zrównoważonego rozwoju. 5. Wspieranie działań na rzecz rozwoju infrastruktury turystycznej oraz zagospodarowania turystycznego, w tym dostosowanie do potrzeb turystów z niepełnosprawnościami. 7. Wspieranie działań na rzecz rozwoju społeczności lokalnej np. szkolenia oraz programy edukacyjne ukierunkowane na obsługę ruchu turystycznego, w tym sprzyjające przekwalifikowaniu z działalności rolniczej i pracy sezonowej. 8. Wspieranie działań na rzecz rozwoju sektora organizacji pozarządowych związanych z branżą turystyczną. 9. Wspieranie działań na rzecz kształtowania świadomości lokalnej społeczności opartej na historycznej, kulturowej różnorodności gminy. 	<ol style="list-style-type: none"> 1. Tworzenia nowych atrakcji i produktów turystycznych. 4. Poprawy stanu zagospodarowania turystycznego, w tym z wykorzystaniem OZE. 6. Tworzenia warunków do zatrudnienia dla osób poszukujących pracy i osób biernych zawodowo, w tym integracji i reintegracji zawodowej. 7. Tworzenia warunków do pracy na własny rachunek i rozwoju przedsiębiorczości. 8. Pozyskiwania inwestorów z branży turystycznej. 9. Rozwoju informacji i promocji turystycznej. 	JST, Przedsiębiorcy, Organizacje pozarządowe, PGL Lasy Państwowe, Parki Krajobrazowe, Kościoły, Związki wyznaniowe, inne podmioty publiczne	Budżet Państwa, Budżet JST, Środki UE, Środki prywatne
5.	Rozwój infrastruktury okołoturystycznej wpływającej na poprawę atrakcyjności turystycznej	<ol style="list-style-type: none"> 1. Wspieranie działań na rzecz tworzenia, rozwoju i integracji produktów turystycznych. 2. Wspieranie działań na rzecz rozwoju turystyki aktywnej, kulturowej oraz 	<ol style="list-style-type: none"> 3. Poprawy stanu środowiska naturalnego i ochrony zasobów przyrodniczych i kulturowych. 4. Poprawy stanu 	JST, Przedsiębiorcy, Organizacje pozarządowe, PGL Lasy Państwowe, Parki	Budżet Państwa, Budżet JST, Środki UE, Środki prywatne

		<p>agroturystyki.</p> <p>4. Wspieranie działań na rzecz poprawy dostępu do sektora kultury, sportu, turystyki i rekreacji przy zachowaniu zasady zrównoważonego rozwoju.</p> <p>5. Wspieranie działań na rzecz rozwoju infrastruktury turystycznej oraz zagospodarowania turystycznego, w tym dostosowanie do potrzeb turystów z niepełnosprawnościami.</p>	<p>zagospodarowania turystycznego, w tym z wykorzystaniem OZE.</p> <p>5. Poprawy dostępności komunikacyjnej.</p>	<p>Krajobrazowe, Kościoły, Związki wyznaniowe, inne podmioty publiczne</p>	
6.	<p>Promocja regionalnych i lokalnych produktów turystycznych, w tym z Krainy Wielkiego Łuku Warty</p>	<p>1. Wspieranie działań na rzecz tworzenia, rozwoju i integracji produktów turystycznych</p> <p>2. Wspieranie działań na rzecz rozwoju turystyki aktywnej, kulturowej oraz agroturystyki.</p> <p>3. Wspieranie działań na rzecz promocji produktów turystycznych, w tym oznakowania obiektów turystycznych oraz wykorzystanie nowoczesnych narzędzi promocji i informacji.</p> <p>4. Wspieranie działań na rzecz poprawy dostępu do sektora kultury, sportu, turystyki i rekreacji przy zachowaniu zasady zrównoważonego rozwoju.</p> <p>6. Wspieranie działań na rzecz wzmocnienia wizerunku gminy na rynku turystycznym.</p> <p>9. Wspieranie działań na rzecz kształtowania świadomości lokalnej społeczności opartej na historycznej, kulturowej różnorodności gminy.</p>	<p>1. Tworzenia nowych atrakcji i produktów turystycznych</p> <p>8. Pozyskiwania inwestorów z branży turystycznej.</p> <p>9. Rozwoju informacji i promocji turystycznej.</p>	<p>JST, Przedsiębiorcy, Organizacje pozarządowe, PGL Lasy Państwowe, Parki Krajobrazowe, Kościoły, Związki wyznaniowe, inne podmioty publiczne</p>	<p>Budżet Państwa, Budżet JST, Środki UE, Środki prywatne</p>
7.	<p>Rozwój nowoczesnych narzędzi marketingowych</p>	<p>1. Wspieranie działań na rzecz tworzenia, rozwoju i integracji produktów turystycznych</p>	<p>1. Tworzenia nowych atrakcji i produktów turystycznych</p> <p>8. Pozyskiwania</p>	<p>JST, Przedsiębiorcy, Organizacje pozarządowe,</p>	<p>Budżet Państwa, Budżet JST, Środki UE,</p>

	h w sektorze turystycznym	<p>2. Wspieranie działań na rzecz rozwoju turystyki aktywnej, kulturowej oraz agroturystyki.</p> <p>3. Wspieranie działań na rzecz promocji produktów turystycznych, w tym oznakowania obiektów turystycznych oraz wykorzystanie nowoczesnych narzędzi promocji i informacji.</p> <p>4. Wspieranie działań na rzecz poprawy dostępu do sektora kultury, sportu, turystyki i rekreacji przy zachowaniu zasady zrównoważonego rozwoju,</p> <p>6. Wspieranie działań na rzecz wzmocnienia wizerunku gminy na rynku turystycznym.</p> <p>9. Wspieranie działań na rzecz kształtowania świadomości lokalnej społeczności opartej na historycznej, kulturowej różnorodności gminy.</p>	<p>inwestorów z branży turystycznej.</p> <p>9. Rozwoju informacji i promocji turystycznej.</p>	<p>PGL Lasy Państwowe, Parki Krajobrazowe, Kościoły, Związki wyznaniowe, inne podmioty publiczne</p>	<p>Środki prywatne</p>
8.	Rozwój kompetencji kadr związanych z sektorem turystycznym	<p>7. Wspieranie działań na rzecz rozwoju społeczności lokalnej np. szkolenia oraz programy edukacyjne ukierunkowane na obsługę ruchu turystycznego, w tym sprzyjające przekwalifikowaniu z działalności rolniczej i pracy sezonowej.</p> <p>8. Wspieranie działań na rzecz rozwoju sektora organizacji pozarządowych związanych z branżą turystyczną.</p> <p>9. Wspieranie działań na rzecz kształtowania świadomości lokalnej społeczności opartej na historycznej, kulturowej różnorodności gminy.</p>	<p>6. Tworzenia warunków do zatrudnienia dla osób poszukujących pracy i osób biernych zawodowo, w tym integracji i reintegracji zawodowej.</p> <p>7. Tworzenia warunków do pracy na własny rachunek i rozwoju przedsiębiorczości.</p> <p>8. Pozyskiwania inwestorów z branży turystycznej.</p> <p>9. Rozwoju informacji i promocji turystycznej.</p>	<p>JST, Przedsiębiorcy, Organizacje pozarządowe, PGL Lasy Państwowe, Parki Krajobrazowe, Kościoły, Związki wyznaniowe, inne podmioty publiczne</p>	<p>Budżet Państwa, Budżet JST, Środki UE, Środki prywatne</p>

* przedstawione typy projektów wskazują działania kierunkowe, realizowane przez indywidualne projekty, które są pożądane na terenie Gminy Sulmierzyce i sprzyjać będą rozwojowi gospodarki turystycznej opartej na potencjalach endogenicznych (walorach przyrodniczych i kulturowych). Powinny być one realizowane zgodnie z zasadą zrównoważonego rozwoju. Oznacza to, że każdy projekt bez względu na podmiot realizujący uwzględniać powinien obowiązujące przepisy zarówno unijne jak i krajowe związane z oceną wpływu przedsięwzięć na ochronę środowiska w tym m.in. wpływ projektu na obszary Natura 2000 oraz ochrony wód.

6. PODSUMOWANIE I WNIOSKI

Koncepcja rozwoju gospodarki turystycznej w Gminie Sulmierzyce do 2023 roku stanowi instrument, za pomocą którego ukierunkowany został rozwój turystyki zarówno w aspekcie jakościowym, jak i ilościowym. Zawiera ona wskazówki, w postaci określonych kierunków działań, opisujące w jaki sposób animować rozwój turystyki w gminie Sulmierzyce, tak aby uwzględnić występujące potencjały endogeniczne oparte na walorach przyrodniczych i kulturowych oraz potrzeby turystów, przedsiębiorstw i społeczności lokalnej.

Z przeprowadzonej diagnozy oraz analizy SWOT wynika, że zarówno gmina Sulmierzyce jak i gminy zrzeszone w LGD „Kraina Wielkiego Łuku Warty” posiadają walory turystyczne, które przy odpowiednim wykorzystaniu mogą wpłynąć na poprawę atrakcyjności turystycznej obszaru. Do najważniejszych atutów pod względem atrakcyjności turystycznej należą przede wszystkim:

- walory przyrodnicze i kulturowe;
- położenie gminy na terenie atrakcyjnego turystycznie powiatu pajęczańskiego oraz w niedalekiej odległości od ośrodków miejskich generujących potencjalny ruch turystyczny;
- położenie w obszarze Lokalnej Grupy Działania „Kraina Wielkiego Łuku Warty” zrzeszającej gminy oferujące zróżnicowane atrakcje i produkty turystyczne;
- korzystna dostępność komunikacyjna;
- zapotrzebowanie mieszkańców regionu na usługi "czasu wolnego" przy obecnej niewystarczającej bazie turystycznej województwa;
- możliwość wykorzystania funduszy UE oraz innych źródeł zewnętrznych do rozwoju infrastruktury turystycznej oraz tworzenia produktów turystycznych i usług zarówno przez gminę Sulmierzyce, podmioty publiczne, jak i przedsiębiorców.

Jednocześnie, aby w pełni wykorzystać atuty i szanse gminy Sulmierzyce do rozwoju gospodarki turystycznej niezbędne jest dążenie do zniwelowania występujących barier, związanych przede wszystkim z:

- niewystarczającym wykorzystaniem walorów przyrodniczych i kulturowych do rozwoju różnych form turystyki;
- niewystarczająco rozwinięte zagospodarowanie turystyczne;
- niewystarczająco rozwiniętą infrastrukturą turystyczną oraz techniczną;
- stałym wzrostem wymagań i oczekiwań turystów w zakresie produktów turystycznych;
- dużą konkurencją w pozyskiwaniu środków UE oraz pozostałych środków zewnętrznych.

Wskazane kierunki działań dla rozwoju gospodarki turystycznej realizowane poprzez wskazane projekty oraz typy projektów, sprzyjąc będą tworzeniu produktów turystycznych, w ramach których rozwijane powinny być następujące formy turystyki:

- turystyka aktywna, w tym piesza, rowerowa, konna;
- turystyka weekendowa, w tym kulturowa;
- turystyka wiejska i agroturystyka.

Realizacja określonych w *Koncepcji rozwoju gospodarki turystycznej* działań poprzez zaplanowane projekty i typy projektów, wdrażana w sposób konsekwentny i długofalowy wpłynie na rozwój gospodarki turystycznej oraz sprzyjać będzie poprawie spójności społeczno - gospodarczej i konkurencyjności turystycznej gminy Sulmierzyce, powiatu pajęczańskiego oraz regionu łódzkiego.

7. BIBLIOGRAFIA

POZYCJE KSIĄŻKOWE

1. Kruczek Z., Sacha S., *Geografia atrakcji turystycznych Polski*, PROKSENIA, Kraków, 1999.
2. Piotrowski J.P., Tekieli B., *Tworzyć produkt turystyczny*, w: *Turystyka w gminie i powiecie*, Gordon A. (red.), Polska Organizacja Turystyczna, Warszawa, 2003.
3. Warszńska J., Jackowski A., *Podstawy geografii turystyki*, PWN, Warszawa, 1978.

POZOSTAŁE ŹRÓDŁA

1. Studium Uwarunkowań i Kierunków Zagospodarowania Przestrzennego Gminy Sulmierzyce
2. Gmina Sulmierzyce – szkic historyczny
3. Plan odnowy miejscowości Dworszowice Pakoszowe.
4. Strategia Rozwoju Powiatu Pajęczańskiego na lata 2014-2020.
5. Lokalna Strategia Rozwoju Lokalnej Grupy Działania „Kraina Wielkiego Łuku Warty” na lata 2014-2020.
6. Strategia Rozwoju Województwa Łódzkiego 2020.
7. Koncepcja Rozwoju Turystyki w Województwie Łódzkim do 2020.
8. Plan Zagospodarowania Przestrzennego Województwa Łódzkiego.
9. Program rozwoju turystyki do 2020, Ministerstwo Sportu i Turystyki, Warszawa, 2015.
10. Program rozwoju turystyki w województwie łódzkim na lata 2007-2020, PART, Warszawa, 2007.
11. Strategia Rozwoju Województwa Łódzkiego 2020.
12. Szczegółowy Opis Osi Priorytetowych Regionalnego Programu Operacyjnego Województwa Łódzkiego na lata 2014-2020.
13. *Rezerwy Przyrody Województwa Łódzkiego*, Regionalna Dyrekcja Ochrony Środowiska w Łodzi, Łódź, 2011.
14. *Ekspertyza ornitologiczna stawu należącego do Koła Łowieckiego „Szarak” w Nowej Wsi.*
15. Projektu „Turysta – poszukiwacz skarbów Sulmierzyc”.
16. <http://zspkleszczow.pl/>, Materiały do konkursu z okazji Dnia Ziemi: „Poznaj Ziemię, tę najbliższą i zrozum prawa, które nią rządzą.”
17. <https://bdl.stat.gov.pl/BDL/start/>.
18. <http://www.maps.google.pl/>.
19. <http://www.wsiodle.lodzkie.pl/>.
20. <http://www.facebook.com/>.
21. <http://www.radomsko.lodz.lasy.gov.pl/>.
22. <http://radiozw.com.pl/>.
23. <http://forum.kanu.pl/>.
24. <http://geoportal.lodzkie.pl/imap/>.

25. <https://twojepajeczno.pl>.
26. <http://radiozw.com.pl/>.
27. <http://sulmierzyce.geoportalgminy.pl/>.
28. <http://www.belchatow.lodz.lasy.gov.pl/>
29. <http://www.turystyka.wielun.pl/>.
30. <https://parafia-sulmierzyce.pl/>.
31. <http://www.dworypalace.travel.pl/>.
32. <http://www.kultura.lodz.pl/>.
33. <http://www.polskiezabytki.pl/>.
34. <http://mojrower.pl/>.
35. <http://www.polskaniezwykla.pl/>.
36. <http://www.solpark-kleszczow.pl/>.
37. <http://archidiecezja.lodz.pl/>.

SPIS TABEL

Tabela 1. Infrastruktura wodno-kanalizacyjna w gminie Sulmierzyce.

Tabela 2. Dochody i wydatki budżetu gminy Sulmierzyce wg działów w latach 2011–2015

Tabela 3. Analiza SWOT

Tabela 4. Wykaz zabytków z terenu gminy Sulmierzyce wpisanych do rejestru zabytków nieruchomych woj. łódzkiego prowadzonego przez Łódzkiego Wojewódzkiego Konserwatora Zabytków

Tabela 5. Wykaz zabytków z terenu gminy Sulmierzyce wpisanych do wojewódzkiej ewidencji zabytków

Tabela 6. Lista obiektów w gminnej ewidencji zabytków

Tabela 7. Kierunki działań i powiązane z nimi typy projektów

SPIS MAP

Mapa 1. Obszar gminy Sulmierzyce.

Mapa 2. Położenie Gminy Sulmierzyce w powiecie pajęczańskim

Mapa 3. Gminy należące do Lokalnej Grupy Działania „Kraina Wielkiego Łuku Warty”

Mapa 4. Położenie gminy Sulmierzyce względem rezerwatów i parków krajobrazowych

Mapa 5. Obszar Turystyczny Doliny Rzeki Warty

Mapa 6 i 7. Drogi w powiecie pajęczańskim

SPIS FOTOGRAFII

Fotografia 1. Rzeka Krasówka

Fotografia 2. Torfowiska Eligiów

Fotografia 3. Dąb – pomnik przyrody znajdujący się na terenie gminy Sulmierzyce

Fotografia 4. Rezerwat Przyrody Łuszczanowice

Fotografia 5. Rezerwat Murowaniec

Fotografia 6. Załęczański Park Krajobrazowy

Fotografia 7. Rezerwat przyrody Węże

Fotografia 8. Park Krajobrazowy Międzyrzecza Warty i Widawki

Fotografia 9 i 10. Zespół dworski – „stary” dwór w Chorzenicach z XVII wieku

Fotografia 11. Zespół dworski w Chorzenicach – „nowy” dwór z XIX wieku

Fotografia 12. Dworek w Woli Wydrzynej

Fotografia 13. Kościół św. Erazma w Sulmierzycach

Fotografia 14. „Madonna z Dzieciątkiem” (kopia) w kościele w Sulmierzycach

Fotografia 15. Biblioteka Gminna w Sulmierzycach

Fotografia 16 i 17. Kościół filialny pw. Świętej Trójcy w Pątnowie

Fotografia 18. Kościół parafialny pod wezwaniem św. Jana Chrzciciela w Nowej Brzeźnicy

Fotografia 19. Młyn wodny w Kępowiźnie

Fotografia 20. Młyn wodny w Kajdasie

Fotografia 21 i 22. Ośrodek sportowo-rekreacyjny „Solpark” w Kleszczowie