



GRZYBUD Paweł Grzybek  
Kubiki 2, 97-525 Wielgomłyny  
ul. Tysiąclecia 10 F/120, 97-500 Radomsko  
kontakt@grzybud.pl, www.grzybud.pl  
tel. 508 521 423

Egzemplarz nr 1

# PROGRAM FUNKCJONALNO-UŻYTKOWY

<b>PRZEDMIOT INWESTYCJI:</b>	<b>BUDOWA TARGOWISKA PRZEZNACZONEGO NA CELE PROMOCJI LOKALNYCH PRODUKTÓW W GMINIE SULMIERZYCE</b> Kategoria obiektu budowlanego: XVII
<b>LOKALIZACJA INWESTYCJI:</b>	<b>DZ. NR EW. 1435/4, 1435/2, 1439/2 (dz. drogowa), OBRĘB 0017 SULMIERZYCE, 98-338 SULMIERZYCE</b>
<b>INWESTOR:</b>	<b>GMINA SULMIERZYCE</b>
<b>ADRES INWESTORA:</b>	<b>UL. URZĘDOWA 1 98-338 SULMIERZYCE</b>
<b>ARCHITEKTURA</b>	
<b>OPRACOWAŁ:</b>	<b>mgr inż. arch. BEATA STRUZIŁ</b> <i>upr. proj. nr ZPN-VIII-7342/59/98</i>
<b>KONSTRUKCJA</b>	
<b>OPRACOWAŁ:</b>	<b>mgr inż. PAWEŁ GRZYBEK</b> <i>upr. proj. nr LOD/2976/PWBKb/16</i>

## **PROGRAM FUNKCJONALNO – UŻYTKOWY**

### **I. Nazwa zadania:**

„Budowa targowiska przeznaczonego na cele promocji lokalnych produktów w gminie Sulmierzyce”

### **II. Adres obiektu:**

Sulmierzyce, działka nr ew.1435/4, 1435/2, 1439/2 (dz. drogowa), obręb 0017 Sulmierzyce

### **III. Nazwa i adres zamawiającego:**

Gmina Sulmierzyce  
ul. Urzędowa 1  
98-338 Sulmierzyce

### **IV. Nazwa i kod ze Wspólnego Słownika Zamówień:**

45111200-0	Roboty w zakresie przygotowania terenu pod budowę i roboty ziemne
45262310-7	Zbrojenie
45262300-4	Betonowanie
45262520-2	Roboty murowe
45261210-9	Wykonywanie pokryć dachowych
45320000-6	Roboty izolacyjne
45321000-3	Izolacja cieplna
45324000-4	Roboty w zakresie okładziny tynkowej
45442100-8	Roboty malarskie
45223821-7	Elementy gotowe
45342000-6	Wznoszenie ogrodzeń
45233000-9	Roboty w zakresie konstruowania, fundamentowania oraz wykonywania nawierzchni autostrad, dróg
45332000-3	Roboty instalacyjne wodne i kanalizacyjne
45232142-9	Roboty budowlane w zakresie stacji przesyłu ciepła
45232150-8	Roboty w zakresie rurociągów do przesyłu wody
45232410-9	Roboty w zakresie kanalizacji ściekowej
45232130-2	Roboty budowlane w zakresie rurociągów do odprowadzania wody burzowej
45300000-0	Roboty instalacyjne w budynkach
71200000-0	Usługi architektoniczne i podobne
71320000-7	Usługi inżynierskie w zakresie projektowania

### **V. Imię i nazwisko osób opracowujących program:**

mgr inż. arch. Beata Struzik nr upr. ZPN-VII-7342/59/98  
mgr inż. Paweł Grzybek nr upr. LOD/2976/PWBKb/16

### **VI. Spis zawartości programu funkcjonalno - użytkowego:**

1. Strona tytułowa
2. Spis zawartości
3. Część opisowa
4. Część informacyjna
5. Część rysunkowa
6. Załączniki formalno-prawne

## **PROGRAMU FUNKCJONALNO-UŻYTKOWEGO**

<b>I. CZĘŚĆ OPISOWA</b> .....	<b>4</b>
<b>1. OPIS OGÓLNY PRZEDMIOTU ZAMÓWIENIA</b> .....	<b>4</b>
1.1. Założenia dla projektowanego targowiska .....	4
1.2. Charakterystyczne parametry określające wielkość obiektu i zakres robót budowlanych.....	6
1.3. Uwarunkowania wykonania przedmiotu zamówienia .....	6
1.4. Ogólne właściwości funkcjonalno-użytkowe .....	7
1.5. Zestawienie projektowanych powierzchni .....	8
<b>2 OPIS WYMAGAŃ ZAMAWIAJĄCEGO W STOSUNKU DO PRZEDMIOTU ZAMÓWIENIA</b> .....	<b>8</b>
2.1. Cechy obiektu dotyczące rozwiązań budowlano - konstrukcyjnych .....	9
2.2. Zagospodarowanie terenu .....	10
<b>3 OGÓLNE WŁAŚCIWOŚCI FUNKCJONALNO - UŻYTKOWE W ZAKRESIE INSTALACJI ELEKTRYCZNYCH</b> .....	<b>12</b>
3.1 Charakterystyka budowy latarni solarnej.....	12
3.3 Cechy charakterystyczne latarni solarnych.....	12
3.4 Instalacje elektryczne .....	12
<b>5 ZESTAWIENIE KOSZTÓW</b> .....	<b>13</b>
<b>II. CZĘŚĆ INFORMACYJNA PROGRAMU FUNKCJONALNO - UŻYTKOWEGO</b> .....	<b>14</b>
<b>III. CZĘŚĆ RYSUNKOWA</b>	
1. Projekt zagospodarowania terenu .....	16
2. Elewacje .....	17
3. Widoki elewacji.....	18
4. Rzut parteru .....	19
5. Detal- ściana ażurowa -wymiary .....	20
6. Wizualizacje.....	21
<b>IV. ZAŁĄCZNIKI FORMALNO - PRAWNE</b>	
1. Zaświadczenie o przynależności do Izby Samorządu Zawodowego .....	27
2. Uprawnienia budowlane Projektanta .....	29

## I. CZĘŚĆ OPISOWA

### 1. OPIS OGÓLNY PRZEDMIOTU ZAMÓWIENIA

- **Temat:**

Przedmiotem zamówienia jest opracowanie dokumentacji projektowej a następnie wykonanie przedsięwzięcia według opracowanego projektu pn. „**Budowa targowiska przeznaczonego na cele promocji lokalnych produktów w gminie Sulmierzyce**” przy ul. Strażackiej w Sulmierzycach.

W zakresie planowanego przedsięwzięcia jest wykonanie programu funkcjonalno-użytkowego dla zadaszonego targowiska gminnego.

Celem przedsięwzięcia jest rozszerzenie infrastruktury handlowej i usługowej gminy Sulmierzyce.

- **Zamawiający:**

Gmina Sulmierzyce  
ul. Urzędowa 1  
98-338 Sulmierzyce

- **Podstawa opracowania:**

- Umowa z Inwestorem,
- Mapa do celów projektowych,
- Wytyczne Inwestora,
- Wypis i wyrys z miejscowego planu zagospodarowania przestrzennego dla obszarów położonych w gminie Sulmierzyce przyjętego uchwałą Nr VII/32/2015 Rady Gminy w Sulmierzycach z dnia 30 marca 2015 r.
- Rozporządzenie Ministra Infrastruktury z dnia 2 września 2004 r. w sprawie szczegółowego zakresu i formy dokumentacji projektowej, specyfikacji technicznych wykonania i odbioru robót budowlanych oraz programu funkcjonalno-użytkowego
- Warunki techniczne, jakim powinny odpowiadać budynki i ich usytuowanie, Dz. U. nr 75 z dnia 15.06.2002 r., poz. 690 - w sprawie warunków technicznych, jakim powinny odpowiadać budynki i ich usytuowanie,
- Rozporządzenie Ministra Spraw Wewnętrznych i Administracji z dnia 21.04.2006 r. w sprawie ochrony przeciwpożarowej budynków, innych obiektów budowlanych i terenów, Dz. U. nr 80/2006, poz. 563,
- Obwieszczenie Ministra Gospodarki, Pracy i Polityki Społecznej z dnia 28 sierpnia 2003 r. w sprawie ogłoszenia jednolitego tekstu rozporządzenia Ministra Pracy i Polityki Socjalnej w sprawie ogólnych przepisów bezpieczeństwa i higieny pracy, Dz. U. nr 169/2003, poz. 1650,
- Obwieszczenie Ministra Pracy i Polityki Społecznej z dnia 25 marca 2003 r. w sprawie ogłoszenia jednolitego tekstu rozporządzenia Ministra Pracy i Polityki Socjalnej w sprawie ogólnych przepisów bezpieczeństwa i higieny pracy, Dz. U. nr 169/2003, poz. 1650,

- **Autor:**

mgr inż. arch. Beata Struzik nr upr. ZPN-VII-7342/59/98

mgr inż. Paweł Grzybek nr upr. LOD/2976/PWBKb/16

#### 1.1. Założenia dla projektowanego targowiska przeznaczonego na cele promocji lokalnych produktów

1. Projektowany obiekt budowlany przeznaczony będzie na cele promocji lokalnych produktów, w tym związany z tą budową zakupowych urządzeń, materiałów i usług służących realizacji tej operacji. Przez lokalne produkty należy rozumieć artykuły wytworzone przez podmioty, które prowadzą swoją działalność rolniczą lub gospodarczą na obszarze województwa, w którym realizowana jest operacja.
2. Budowa będzie realizowana na nieruchomości będącej własnością podmiotu ubiegającego się o przyznanie pomocy lub nieruchomości, do której podmiot ten posiada prawo dysponowania nią przez okres realizacji operacji oraz co najmniej 5 lat.
3. Dokument planistyczny powinien potwierdzać, że inwestycja jest zlokalizowana na obszarze, który w dokumencie planistycznym gminy został wyznaczony pod taką inwestycję. Operacja musi być spójna z dokumentami strategicznymi dotyczącymi obszaru, na którym jest planowana realizacja operacji. Strategia



rozwoju gminy/powiatu/związku lub inny dokumentokreślający obszary i cele lokalnej polityki rozwoju (np. planrozwoju miejscowości), powinny potwierdzać, że operacja jestspójna z dokumentami strategicznymi.Z powyższej dokumentacji musi wynikać, że operacja wpisujesię w szerszy kontekst związany z rozwojem danego obszaru.

4. Powierzchnia handlowa targowiska, przez którą należyrozumieć powierzchnię sprzedaży, o której mowaw ustawie z dnia 27 marca 2003 r. o planowaniui zagospodarowaniu przestrzennym (Dz. U. z 2016 r. z późn. zm.), która zostanie przeznaczona dla rolników,pod sprzedaż produktów rolno-spożywczych, będziestanowiła ponad 50% powierzchni handlowejtargowiska.
  - \* Powierzchnia sprzedaży - należy przez to rozumieć tęczęć ogólnodostępnej powierzchni obiektuhandlowego stanowiącego całość techniczno-użytkową,przeznaczonego do sprzedaży detalicznej, w której odbywa się bezpośrednia sprzedaż towarów (bezwliczania do niej powierzchni usług i gastronomii orazpowierzchni pomocniczej, do której zalicza siępowierzchnie magazynów, biur, komunikacji, ekspozycjiwystawowej itp.).
5. W gminie, w której realizowana będzie inwestycja nie byłrealizowany projekt z zakresu budowy lub przebudowytargowiska dofinansowany ze środków EFRROW w ramachProgramu Rozwoju Obszarów Wiejskich na lata 2007-2013.
6. Powierzchnia handlowa targowiska przeznaczona podsprzedaż produktów rolno-spożywczychwyprodukowanych w systemie rolnictwa ekologicznego(w rozumieniu przepisów szczególnych UE), będziestanowiła po realizacji operacji ponad 10% powierzchni handlowejtargowiska.
7. Operacja uwzględnia wyposażenie targowiskaw instalacje odnawialnego źródła energii w rozumieniu ustawy o OZE, które będą zapewniały pokrycie conajmniej w 30% zapotrzebowania na energię elektrycznąlub ciepłą.
8. Targowisko będzie obiektem całorocznym.
9. W okresie 5 lat od dnia wypłaty przez AgencjęRestrukturyzacji i Modernizacji Rolnictwa płatnościokońcowej koszt wynajmu powierzchni handlowejtargowiska przez rolników będzie o co najmniej 25%niższy od kosztu wynajmu przez inne podmioty.
10. Targowisko powinno być:
  - zorganizowane tak, aby umożliwić rolnikom dostęp do punktów sprzedaży w sposób określony w regulaminie targowiska,
  - oznaczone nazwą "Mój Rynek",



- oznaczone unijnym logo produkcji ekologicznej, jeżeli operacji zostały przyznane punkty za spełnienie kryterium w zakresie sprzedaży produktów rolno-spożywczych wyprodukowanych w systemie rolnictwa ekologicznego.

## **1.2. Charakterystyczne parametry określające wielkość obiektu i zakres robót budowlanych**

### **• Stan istniejący:**

Obszar będący przedmiotem inwestycji zlokalizowany jest w miejscowości Sulmierzyce, działka nr 1435/4, 1435/2, 1439/2 (dz. drogowa), obręb 0017 Sulmierzyce. Teren na którym planowana jest inwestycja znajduje się w północno-wschodniej części Sulmierzyc, w pobliżu cmentarza oraz pośród zabudowy usługowej, produkcyjnej i zabudowy mieszkaniowej jednorodzinnej. Przedmiotowe działki są niezabudowane, zadrzewione, porośnięte zielenią niską, średniowysoką, wysoką i samosiejkami.

Teren inwestycji zlokalizowany jest w II strefie obciążenia śniegiem i w I strefie obciążenia wiatrem. Głębokość przemarzania gruntu dla tego obszaru wynosi 100 cm (II strefa).

Inwestycja nie wpływa negatywnie na środowisko.

Warunki gruntowo – wodne: pozwalają na realizację przedmiotowej inwestycji (dokładnie zostaną określone na etapie wykonania wykopu przez Wykonawcę robót).

Druga kategoria geotechniczna obiektu, prosta.

Inwestycja nie jest zlokalizowana na terenach eksploatacji górniczej.

### **• Parametry przedmiotu zamówienia:**

W skład zadania wchodzi sporządzenie projektu budowlanego (wraz z uzyskaniem niezbędnych opinii, pozwoleń, uzgodnień), uzyskanie pozwolenia na budowę, sporządzenie projektów wykonawczych, oraz wykonanie robót budowlanych na podstawie w/w projektów wraz z przyłączami i wykonanie robót w zakresie zagospodarowania terenu ze zgłoszeniem zakończenia robót i uzyskaniem pozwolenia na użytkowanie. Zamówienie obejmuje również wszelkie prace i koszty niezbędne do poniesienia w celu przygotowania w/w inwestycji do realizacji tzn. wykonawca pokryje ewentualne koszty przekładki sieci.

Wykonawca również na koszt własny wykona wszelkie niezbędne badania, analizy, mapy niezbędne do prawidłowej realizacji zlecenia.

Zakres zamówienia obejmuje:

- a) Opracowanie uzgodnionej i zatwierdzonej przez inwestora dokumentacji projektowej w oparciu o PFU,
- b) Uzyskanie wszelkich warunków, opinii, pozwoleń i uzgodnień, badań, w zakresie niezbędnym do opracowania pełnej dokumentacji projektowej,
- c) Opracowanie projektu budowlanego zatwierdzonego przez Zamawiającego oraz autora koncepcji,
- d) Opracowanie i uzgodnienie z inwestorem projektów wykonawczych,
- e) Uzyskanie pozwolenia na budowę,
- f) Wykonanie na podstawie opracowanej dokumentacji robót budowlanych,
- g) Wyposażenie budynku i terenu w zakresie elementów stałych,
- h) Uzyskanie pozwolenia na użytkowanie.

Oferta dostarczona przez oferentów musi obejmować cały zakres prac niezbędnych do przygotowania inwestycji jej wykonania oraz odbioru robót instalacyjnych, montażowych wraz z uruchomieniem kompleksu. Wykonawca zobowiązuje się do wykonania całego zakresu zamówienia i poniesienia wszelkich kosztów z tym związanych.

Przewiduje się wyposażenie targowiska w instalacje odnawialnego źródła energii w rozumieniu ustawy o OZE, które będą zapewniały pokrycie co najmniej w 30% zapotrzebowania na energię elektryczną lub ciepłą.

## **1.3. Uwarunkowania wykonania przedmiotu zamówienia**

Obszar będący przedmiotem inwestycji zlokalizowany jest w miejscowości Sulmierzyce, działka nr 1435/4, 1435/2, 1439/2 (dz. drogowa), obręb 0017 Sulmierzyce. Teren na którym planowana jest inwestycja znajduje się w północno-wschodniej części Sulmierzyc, w pobliżu cmentarza oraz pośród zabudowy usługowej, produkcyjnej i zabudowy mieszkaniowej jednorodzinnej. Działki na którym zostanie zaprojektowane targowisko zlokalizowane są wokół terenu na którym znajduje się boisko sportowe. W bezpośrednim sąsiedztwie przedmiotowego terenu znajduje się miejski parking obsługujący boisko sportowe a w przyszłości także przedmiotowe targowisko.

Planowana inwestycja będzie zgodna z Miejscowym Planem Zagospodarowania Przestrzennego. Budynek przyjazny otoczeniu i nie uciążliwy, nie zakłóci struktury urbanistycznej terenu i nie pogorszy stanu środowiska naturalnego.

Obsługę komunikacyjną działki stanowić będzie projektowany zjazd z ulicy Strażackiej. Docelowo targ obsługiwany będzie także z projektowanej drogi dojazdowej na dz. dr. ew. 1439/2, w lokalizacji zgodnej z koncepcją. Działka położona jest przy lokalnej drodze o stosunkowo niedużym natężeniu ruchu, a planowana inwestycja nie będzie miała znaczącego wpływu na wzrost natężenia ruchu i poziomu hałasu.

Przy terenie objętym opracowaniem istnieją sieci:

- Instalacja wodociągowa,
- Instalacja elektryczna,
- Instalacja teletechniczna i niskoprądowa.

Przed przystąpieniem do wykonywania prac budowlanych w pierwszej kolejności należy opracować, z uwzględnieniem wykonywania wszystkich prac budowlanych dokumentację techniczno-projektową zgodnie z zakresem wymienionym w programie funkcjonalno – użytkowym. Projekty (koncepcje) należy uzgodnić z Zamawiającym. Prace budowlane należy wykonać zgodnie z dokumentacją techniczną na podstawie decyzji administracyjnych.

Dodatkowe wytyczne inwestorskie i uwarunkowania związane z budową i jej przeprowadzeniem:

- Koszty naprawy ewentualnych uszkodzeń istniejących dróg ponosi Wykonawca i powinien uwzględnić to w cenie oferty,
- Przygotowanie terenu robót i jego koszty w ramach zamówienia,
- Wszystkie prace powinny być wykonywane w taki sposób aby nie zakłócać spokoju osób mieszkających w bezpośredniej bliskości budowy,
- Wykonawca powinien uwzględnić wszystkie koszty związane z realizacją prac niezbędnych do wykonania w tym prace zabezpieczeniowe, porządkowe, systematyczny wywóz odpadów budowlanych,
- Na czas trwania budowy dla potrzeb Wykonawcy: składowanie materiałów budowlanych wykończeniowych itp. należy uzgodnić z Inwestorem,
- Za sprzęt i materiały pozostawione na terenie budowy odpowiada Wykonawca,
- Należy dokonać oględzin i wizji lokalnej w celu uzyskania niezbędnej informacji do dokonania prawidłowej wyceny.
- Wszystkie szkody powstałe podczas realizacji niniejszego zadania Wykonawca jest zobowiązany usunąć na własny koszt.
- Wykonawca zobowiązany jest do udzielenia gwarancji na wszystkie elementy obiektu.

#### **1.4. Właściwości funkcjonalno-użytkowe**

Planowana inwestycja ma na celu zaprojektowanie zadaszego targowiska miejskiego wraz z infrastrukturą towarzyszącą i zagospodarowaniem terenu: droga, chodniki, urządzona zieleń, mała architektura.

Targowisko przeznaczone będzie łącznie dla 70 stanowisk – pięć pawilonów po 14 stanowisk.

Projektowane pawilony będą obiektami wolnostojącymi, jednokondygnacyjnymi, nie podpiwniczonymi, zrealizowanymi w konstrukcji stalowej.

Zaprojektowano pawilony na planie prostokąta o wym. 32m x 18,8 m (jeden obiekt). Targ będzie funkcjonował na zasadzie „sprzedaży z samochodu”. Pawilony usytuowano wzdłuż działki równolegle do projektowanej drogi z zachowaniem obowiązujących parametrów odległościowych od granic, i zgodnie z obowiązującą w mpzp (Miejscowy plan zagospodarowania przestrzennego dla obszarów położonych w gminie Sulmierzyce przyjętego uchwałą Nr VII/32/2015 Rady Gminy w Sulmierzycach z dnia 30 marca 2015 r.) nieprzekraczalną linią zabudowy.

Zaprojektowano zadaszanie (pojedyncza wiatka) o konstrukcji stalowej na planie prostokąta o wym. 14,10 x 32 m. Wysokość zadaszania w najniższym miejscu wynosi 2,5 m, a w najwyższym ok. 4,7 m. W każdym module mieści się 2 x 7 = 14 stanowisk handlu. Cała nawierzchnia targowiska jest gładka (wolna od krawężników).

W celu sprawnego przemieszczania się pomiędzy stanowiskami handlowymi zaprojektowano ciągi piesze o szer. od 1,6 -3,0 m.

#### Pomieszczenia higieniczno – sanitarne.

Na dz. nr ew. 1434 przy istniejącym parkingu znajduje się zaplecze higieniczno-sanitarne, w którym zlokalizowane są ogólnodostępne toalety wraz z umywalkami przystosowane do potrzeb osób niepełnosprawnych.

### **1.5. Zestawienie projektowanych powierzchni dla pojedynczego pawilonu handlowego.**

NR	NAZWA POMIESZCZENIA	TYP POSADZKI	POW. (m <sup>2</sup> )
1	STANOWISKO I	NAWIERZCHNIA Z KOSTKI	25,60
2	STANOWISKO II	NAWIERZCHNIA Z KOSTKI	25,60
3	STANOWISKO III	NAWIERZCHNIA Z KOSTKI	25,60
4	STANOWISKO IV	NAWIERZCHNIA Z KOSTKI	25,60
5	STANOWISKO V	NAWIERZCHNIA Z KOSTKI	25,60
6	STANOWISKO VI	NAWIERZCHNIA Z KOSTKI	25,60
7	STANOWISKO VII	NAWIERZCHNIA Z KOSTKI	25,60
8	STANOWISKO VIII	NAWIERZCHNIA Z KOSTKI	25,60
9	STANOWISKO IX	NAWIERZCHNIA Z KOSTKI	25,60
10	STANOWISKO X	NAWIERZCHNIA Z KOSTKI	25,60
11	STANOWISKO XI	NAWIERZCHNIA Z KOSTKI	25,60
12	STANOWISKO XII	NAWIERZCHNIA Z KOSTKI	25,60
13	STANOWISKO XIII	NAWIERZCHNIA Z KOSTKI	25,60
14	STANOWISKO XIV	NAWIERZCHNIA Z KOSTKI	25,60
15	KOMUNIKACJA	NAWIERZCHNIA Z KOSTKI	243,20
<b>POWIERZCHNIA RAZEM:</b>			<b>601,60 m<sup>2</sup></b>

Pow. zabudowy (5 pawilonów)	- 601,60 x 5 = 3008,00 m <sup>2</sup>
Pow. całkowita	- 1,329 ha
Kubatura (jednego pawilonu)	- 1344,00 m <sup>3</sup>

Projektowany obiekt musi być dostępny dla osób niepełnosprawnych i musi uwzględniać wszystkie potrzeby przedstawione w programie funkcjonalno-użytkowym. Projekt budowlany obiektu należy uzgodnić z Zamawiającym wraz z uzyskaniem jego akceptacji przed rozpoczęciem prac nad projektami wykonawczymi.

## **2. OPIS WYMAGAŃ ZAMAWIAJĄCEGO W STOSUNKU DO PRZEDMIOTU ZAMÓWIENIA.**

Roboty muszą być zaprojektowane i wykonane zgodnie z wymaganiami obowiązujących polskich przepisów, norm i instrukcji. Nie wyszczególnienie w niniejszych wymaganiach Zamawiającego jakichkolwiek obowiązujących aktów prawnych nie zwalnia Wykonawcy od ich stosowania.

Wyroby budowlane, stosowane w trakcie wykonywania robót budowlanych, mają spełniać wymagania polskich przepisów, a Wykonawca będzie posiadał dokumenty potwierdzające, że zostały one wprowadzone do obrotu, zgodnie z regulacjami ustawy o wyrobach budowlanych i posiadają wymagane parametry. Wyroby budowlane wytwarzane wg zasad określonych w dokumentacji projektowej lub specyfikacji technicznej, będą wymagały przeprowadzenia badań potwierdzających, że spełniają one oczekiwane parametry. Koszty przeprowadzanych badań obciążają wykonawcę.

Zamawiający przewiduje bieżącą kontrolę wykonywanych robót budowlanych.

Kontroli Zamawiającego będą w szczególności poddane:

Rozwiązania projektowe zawarte w projekcie budowlanym – przed złożeniem wniosku Wykonawcy o pozwolenie na budowę i wykonanie robót budowlanych oraz projekty wykonawcze – przed ich skierowaniem do Wykonawcy robót budowlanych – w aspekcie ich zgodności z programem funkcjonalno-użytkowym i oczekiwaniami Użytkownika oraz warunkami umowy musi uzyskać akceptację Zamawiającego.

Stosowane gotowe wyroby budowlane w odniesieniu do dokumentów potwierdzających ich dopuszczenie do obrotu oraz zgodności z danymi zawartymi w projektach wykonawczych.

Sposób wykonania robót budowlanych w aspekcie zgodności ich wykonania z projektami wykonawczymi, programem funkcjonalno-użytkowym i umową. Dla potrzeb zapewnienia współpracy z Wykonawcą i potwierdzenia kontroli wykonanych robót budowlanych oraz dokonania odbiorów Zamawiający przewiduje ustanowienie Inspektorów Nadzoru w zakresie wynikającym z ustawy Prawo Budowlane i postanowień umowy.

Opracowanie dokumentacji technicznej wg. Rozporządzenie Ministra Transportu, Budownictwa i Gospodarki Morskiej z dnia 25 kwietnia 2012 r. w sprawie szczegółowego zakresu i formy projektu budowlanego ( Dz.U. 2012 poz. 462),

Szczegółowego kosztorysu inwestorskiego, wg. Rozporządzenia Ministra Infrastruktury z dnia 18.05.2004 r. w sprawie określenia metod i podstaw sporządzania kosztorysu inwestorskiego, obliczania planowanych kosztów prac projektowych oraz planowanych kosztów robót budowlanych określonych w programie funkcjonalno-użytkowym (Dz. U. z 2004 r. nr 130, poz. 1389)

Wykonie robót budowlano – instalacyjnych zgodnie z sztuką budowlaną i dokumentacją techniczną.

### **2.1. Cechy obiektu dotyczące rozwiązań budowlano – konstrukcyjnych**

Zamawiający wymaga, aby projektowane elementy konstrukcyjne budynku miały zapewnioną trwałość nie mniejszą niż 50 lat. Sieci uzbrojenia terenu i instalacje w zakresie orurowania i przewodowania powinny zapewnić użytkowanie w okresie nie krótszym niż 30 lat, a osprzęt i przybory instalacyjne powinny zapewnić sprawne funkcjonowanie w okresie co najmniej 15 lat. Rozwiązania projektowe zawarte w projekcie budowlanym przed złożeniem wniosku o wydanie pozwolenia na budowę oraz projekty wykonawcze podlegać będą zatwierdzeniu przez Zamawiającego – w aspekcie ich zgodności z programem funkcjonalno-użytkowym, SIWZ oraz warunkami umowy.

Przed przystąpieniem do realizacji inwestycji należy przygotować projekt organizacji terenu budowy uwzględniając wszystkie niezbędne elementy zagospodarowania placu budowy, w tym między innymi:

- organizację robót budowlanych,
- roboty pomiarowe,
- geodezyjne wytyczanie terenu budowy, zarysu budynku i istniejących sieci wraz z oznaczeniem,
- geodezyjne wytyczanie elementów konstrukcji oraz przebiegu projektowanych sieci, dróg, placów i chodników,
- zabezpieczenie interesów osób trzecich,
- warunki bezpieczeństwa pracy,
- zaplecze dla potrzeb budowy,
- warunki dotyczące organizacji ruchu,
- zabezpieczenia chodników i jezdni,
- przebudowy kolidujących istniejących sieci,
- usunięcie istniejących drzew i samosiejek,
- wykonanie pomocniczych konstrukcji montażowych,
- wykonanie tymczasowych przyłączy wody, energii elektrycznej, kanalizacji, i innych mediów potrzebnych wykonawcy budowy,
- wylewanie łąw fundamentowych.

Roboty budowlane w zakresie wznoszenia budynku (Roboty budowlane obejmujące prace konstrukcyjno-montażowe, które zamykają stan surowy „otwarty”)

- budowa ścian fundamentowych,
- wznoszenie stalowej konstrukcji obiektu

Roboty budowlane prowadzące do zamknięcia stanu surowego:

- konstrukcja dachu
- pokrycie dachu
- prace dekarские i blacharskie na dachu
- montaż rynnowania



Wykonanie wszelkich prac, wraz z kosztami ich wykonania, w celu przygotowania terenu do realizacji inwestycji jak i uzyskanie niezbędnych uzgodnień, opinii, pozwoleń leży po stronie Wykonawcy.

#### **2.1.1. Ławy i ściany fundamentowe:**

Ławy ściany fundamentowe żelbetowe wylewane.

#### **2.1.2. Konstrukcja obiektu:**

Wykonana w konstrukcji stalowej.

#### **2.1.3. Konstrukcja dachu:**

Wykonane w konstrukcji stalowej.

#### **2.1.4. Wykończenie elewacji:**

Ściany szczytowe obiektu zaprojektowano jako fasadę ażurową co czyni ją lekką w odbiorze. Prześwity wpływają na dodatkowe wrażenia światłocieniowe we wnętrzu. Ściany dzielące kolejne stanowiska sprzedaży wykonane w konstrukcji stalowej zostały dodatkowo obite płytą z blachy stalowej płaskiej w jasnych odcieniach np. RAL 9016.

#### **2.1.5. Obróbki blacharskie i orynnowanie:**

Blacha powlekana, gr. minimum 0,5mm.

#### **2.1.6. Pokrycie dachowe:**

2 x papa termozgrzewalna NRO wraz z pełnym deskowaniem z płyty OSB.

### **2.2. Zagospodarowanie działki**

Zamierzenie inwestycyjne ma na celu budowę targowiska w miejscowości Sulmierzyce wraz z zagospodarowaniem terenu oraz infrastrukturą techniczną na dz. nr ew. 1435/4, 1435/2. Obiekt zlokalizowany na terenie oznaczonym w miejscowym planie zagospodarowania przestrzennego symbolem U - teren zabudowy usługowej.

Dojazdy zapewnione z ulicy Strażackiej i dwa zjazdy z nowoprojektowanej drogijazdowej oznaczonej w planie miejscowym KD-D1/2. Na etapie projektowania tej drogi należy uzgodnić i zaprojektować zjazdy na posesje sąsiednie. Nowo projektowane zjazdy należy zaprojektować i wykonać zgodnie z przepisami odrębnymi.

Przed targowiskiem przewidziano parkingi dla samochodów osobowych na dz. ew. nr 1434 należącej do gminy Sulmierzyce. Dojścia piesze projektowanymi ciągami pieszo-jezdnymi.

Na terenie targowym oraz wokół placu przewiduje się:

1. Wewnętrzne ciągi pieszo-jezdne – droga dla dostawców.
2. Wewnętrzne ciągi piesze.

Należy przewidzieć odpowiednie oznakowanie poziome – malowane.

#### **INFORMACJA HANDLOWA I REKLAMA**

Na terenie placu targowego należy zaprojektować następujące obszary informacyjne:

- a. Informacja handlowa
- b. Informacje kierunkowe
- c. Numeracja alejek
- d. Opisy stref
- e. Opisy asortymentu
- f. Nazwy stoisk
- g. Reklama na głównych ciągach komunikacyjnych
- h. Kierunki ewakuacyjne
- i. Drogi ewakuacyjne
- j. Plan ewakuacji

### **2.2.1. Odwodnienie**

Wody opadowe zostaną rozproszony powierzchniowo na własny teren.

### **2.2.2. Projektowana zieleń i elementy małej architektury**

Projektowana zieleń na terenie targowiska to w znacznej części trawniki wzbogacone przestrzennie poprzez nasadzenie krzewów tworzących niewysokie szpalery roślinności izolacyjnej podkreślające ciągi komunikacyjne oraz punktowo drzewa wysokie dające cień oraz chroniące przed wiatrem. Proponowane ukształtowanie elementów zielonych powinno być odniesione do kompozycji oraz charakteru małej architektury tak, aby razem tworzyły spójną i dobrze funkcjonującą całość. Zaprojektowano pasy zieleni izolacyjnej wzdłuż granic działki.

Na terenie targowiska zaprojektowano także elementy małej architektury takie jak: ławki, stojaki rowerowe, tablice informacyjne i ogłoszeniowe.

### **2.2.3. Śmietnik:**

Śmietnik należy zaprojektować i wykonać w konstrukcji stalowej wiaty z osłoniętymi ścianami.

### **2.2.4. Konstrukcja wiat (posadzka):**

Nawierzchnie pod wiatami wykonać z kostki betonowej zapewniającej powierzchniowe odprowadzanie wód opadowych i roztopowych. Nawierzchnie wykonać ze spadkiem min. 1,0% z przełamaniem przez środek pod długości. Obrzeża wykonać jako zaniżone względem kostki. Kostka po zagęszczeniu powinna wystawać ponad obrzeże ok. 1 cm. Do zagęszczania nie wolno używać walca.

Konstrukcję należy wykonać z warstw od góry:

- warstwa ścieralna z kostki betonowej wibroprasowanej	- 8,0cm
- podsypka cementowo - piaskowa 1:4	- 3,0cm
- geowłóknina	- 0,25mm
- grunt stabilizowany cementem o $R_m=1.5\text{MPa}$	- 10,0cm
- podsypka piaskowa	- 10,0cm
<hr/>	
Grubość zaprojektowanej konstrukcji nawierzchni:	= 29,0cm
- podłoże z gruntu $G_{1-2}$ .	

### **2.2.5. Konstrukcja drogi wewnętrznej:**

- warstwa ścieralna gr 4 cm z mieszanki mineralno-asfaltowej (MMA) o uziarnieniu 0/12,8 mm.
- warstwa wiążąca gr 4 cm z mieszanki mineralno-asfaltowej (MMA) o uziarnieniu 0/12,8 mm,
- podbudowy gr. 20 cm z kruszywa łamanego stabilizowanego mechanicznie o uziarnieniu 0/31,5 mm,
- warstwa odcinająca gr. 10 cm z pospółki o uziarnieniu 0/25 mm,

Całość obramowano krawężnikiem wibroprasowanym typu lekkiego 15x30x100cm „wtopionego” ustawianego na ławie z betonu C8/10 z oporem o wymiarach 35x35x15cm.

### **ALTERNATYWA:**

- kostka ażurowa EKO	- 8,0cm
- podsypka cementowo - piaskowa 1:4	- 3,0cm
- kruszywo łamane 0/63mm stabilizowane mechanicznie	- 20,0 cm
- grunt stabilizowany cementem o $R_m=1.5\text{MPa}$	- 15,0 cm
- podsypka piaskowa	- 20,0cm
<hr/>	

Grubość zaprojektowanej konstrukcji nawierzchni: = 66,0cm

Jednostronne obramowanie chodnika krawężnikiem wibroprasowanym typu lekkiego 15x30x100cm „wtopionego” ustawianego na ławie z betonu C8/10 z oporem o wymiarach 35x35x15cm.

### **3. OGÓLNE WŁAŚCIWOŚCI FUNKCJONALNO – UŻYTKOWE W ZAKRESIE INSTALACJI ELEKTRYCZNYCH.**

#### **3.1. Charakterystyka budowy latarni solarnej.**

Proponowane usytuowanie słupów: wg. planu sytuacyjnego, załączonego do PFU.

#### **3.2. Cechy charakterystyczne latarni solarnych:**

##### **3.2.1. Moduł fotowoltaiczny**

Należy zaprojektować moduł fotowoltaiczny polikrystaliczny o mocy zainstalowanej minimum 230Wp. Moduł należy zamontować na projektowanym słupie oświetleniowym na wys. min. 6m (dolna krawędź modułu), od poziomu płaszczyzny montażowej słupa. Moduł fotowoltaiczny należy połączyć z akumulatorami poprzez regulator ładowania. Moduł należy zamontować tak, aby uniknąć jego zacinienia, pod kątem min. 25° w kierunku południowym.

##### **3.2.2. Oprawa oświetleniowa**

Należy zaprojektować oprawę LED montowaną na wysięgniku o mocy min. 28W, stopniu ochrony min. IP 65, o białej chłodnej barwie światła, 5000 – 7000 K, o strumieniu świetlnym min. 2900 lm. Oprawę należy zabudować na wysięgniku oraz na projektowanym słupie oświetleniowym na wysokości min. 5,8m. od poziomu płaszczyzny montażowej słupa.

##### **3.2.3. Akumulator oraz regulator ładowania**

Należy zaprojektować akumulatory o pojemności min. 120 Ah, zabudowane w komorze akumulatorowej na szczycie słupa oświetleniowego. Napięcie zasilania 24V. Akumulator musi być przystosowany do pracy cyklicznej oraz do stosowania w systemach solarnych. Do sterowania projektowaną latarnią zaprojektowano solarny regulator ładowania. Regulator należy wyposażyć w moduł radiowy pozwalający na zdalne sterowanie pracą latarni oraz w zewnętrzny czujnik mierzący temperaturę obudowy akumulatora. Projektowany regulator ma umożliwić dowolne programowanie godzin pracy oprawy LED, w zakresie od 1 do 16 godzin. W celu umożliwienia prac serwisowych i konserwatorskich zaprojektowano pilot serwisowy z wyświetlaczem LCD oraz komunikacją radiową.

##### **3.2.4. Słup oświetleniowy oraz fundament**

Należy zaprojektować słup oświetleniowy stalowy ocynkowany sześciokątny wys. min. 6m. koloru czarnego. Słup należy dobrać dla I strefy wiatrowej oraz dla II strefy śniegowej. Projektowany słup należy uziemić, rezystancja uziomu nie może przekroczyć wartości  $R \leq 30 \Omega$ . Do wykonania uziomu należy wykorzystać bednarkę FeZn oraz pręty uziomowe ocynkowane. Projektowany słup należy zamontować na fundamencie prefabrykowanym. Przed przystąpieniem do montażu fundament należy zabezpieczyć przeciwwilgociowo.

#### **3.3. Instalacja elektryczne:**

##### **3.3.1. Zasilanie w energię elektryczną:**

Zasilanie projektowanego oświetlenia wiat targowiska wyposażonych w gniazda elektryczne należy wykonać ze złącza kablowo-pomiarowego, zgodnie z warunkami technicznymi. Wykonawca zobowiązany jest do wystąpienia o warunki przyłączenia do sieci - wyda PGE Dystrybucja S.A. RE Bełchatów.

##### **3.3.2. Oświetlenie wiat targowiska:**

Oświetlenie targowiska należy wykonać zgodnie z Polskimi Normami i przepisami. Stosować należy oprawy LED, o stopniu ochrony min. IP54, wandaloodporne, o mocy dobranej do wymaganego natężenia oświetlenia. Proponowane rozmieszczenie opraw przedstawiono na planie sytuacyjnym. Oświetlenie wiat targowiska powinno być podzielone na minimum 1 obwód na jedną wiatę. Oświetlenie należy wykonać kablami o parametrach dobranych do obciążenia minimum o przekroju YKKY 3,5x1,5mm<sup>2</sup> dla zasilania oświetlenia. Dla potrzeb zasilania i sterowania oświetleniem przewiduje się ustawienie typowej szafy oświetlenia z aparaturą zasilająco-sterującą montowanej w szafce.



### 3.3.3. Obwody gniazdowe:

W każdej wiacie targowiska projektuje się zestawy gniazd 230V oraz 400V zasilania ogólnego rozmieszczone w obiekcie zgodnie z rysunkiem do wykorzystania według potrzeb. Stopień ochrony gniazd min. IP 44. Wykonanie wandaloodporne. Instalację prowadzić w rurkach sztywnych, o średnicy dobranej do przekroju przewodu. Do zasilania zestawów gniazd należy wykorzystać kable o przekroju zgodnym do obciążenia, jednak nie mniejszy niż 5x4mm<sup>2</sup>.

## 4. ZESTAWIENIE KOSZTÓW

### 4.1. Szacunkowa wartość inwestycji

Szacunkowa wartość inwestycji na podstawie dostępnych wskaźników określa się na:

- branża elektryczna 90 000,00 zł brutto
- branża budowlana 1 779 735,00 zł brutto

### 4.2. Szacunkowa wartość prac projektowych

Szacunkowa wartość prac projektowych wg. zał. do rozporządzenia MI z dnia 18.05.2004r. określa się na:  
30 000,00 zł brutto

**Projektant architektury:**  
mgr inż. arch. **Beata Struzik**  
*upr. proj. nr ZPN-VIII-7342/59/98*

**Projektant konstrukcji:**  
mgr inż. **Paweł Grzybek**  
*upr. proj. nr LOD/2976/PWBKb/16*

## II. CZĘŚĆ INFORMACYJNA PROGRAMU FUNKcjONALNO – UŻYTKOWEGO

---

Realizacja inwestycji obejmuje następujące etapy:

1. Przygotowania do realizacji inwestycji :
  - 1) Pozyskanie mapy do celów projektowych,
  - 2) Wykonania ewentualnych uzupełniających badań geologicznych,
2. Sporządzenie dokumentacji technicznej budowlanej i wykonawczej składającej się z:
  - 1) Wykonanie projektu technicznego architektoniczno – budowlanego,
  - 2) Wykonanie projektu technicznego instalacji elektrycznej,
  - 3) Wykonanie projektu technicznego systemu sygnalizacji włamania i napadu,
  - 4) Wykonanie projektu technicznego systemu sygnalizacji pożaru,
  - 5) Wykonanie projektu technicznego drogowego,
  - 6) Wykonanie świadectwa energetycznego,
  - 7) Uzyskanie wymaganych uzgodnień i decyzji administracyjnych,
  - 8) Opracowanie specyfikacji technicznych wykonania i odbioru robót,
  - 9) Opracowanie przedmiaru robót, kosztorysu szczegółowego robót budowlanych wynikającego z dokumentacji projektowej,
  - 10) Wykonanie projektu organizacji robót,
  - 11) Nadzór autorski.
3. Wykonanie robót budowlanych i instalacyjnych na podstawie opracowanej dokumentacji technicznej.

Przepisy prawne związane z przygotowaniem dokumentacji projektowej i wykonaniem robót budowlanych:

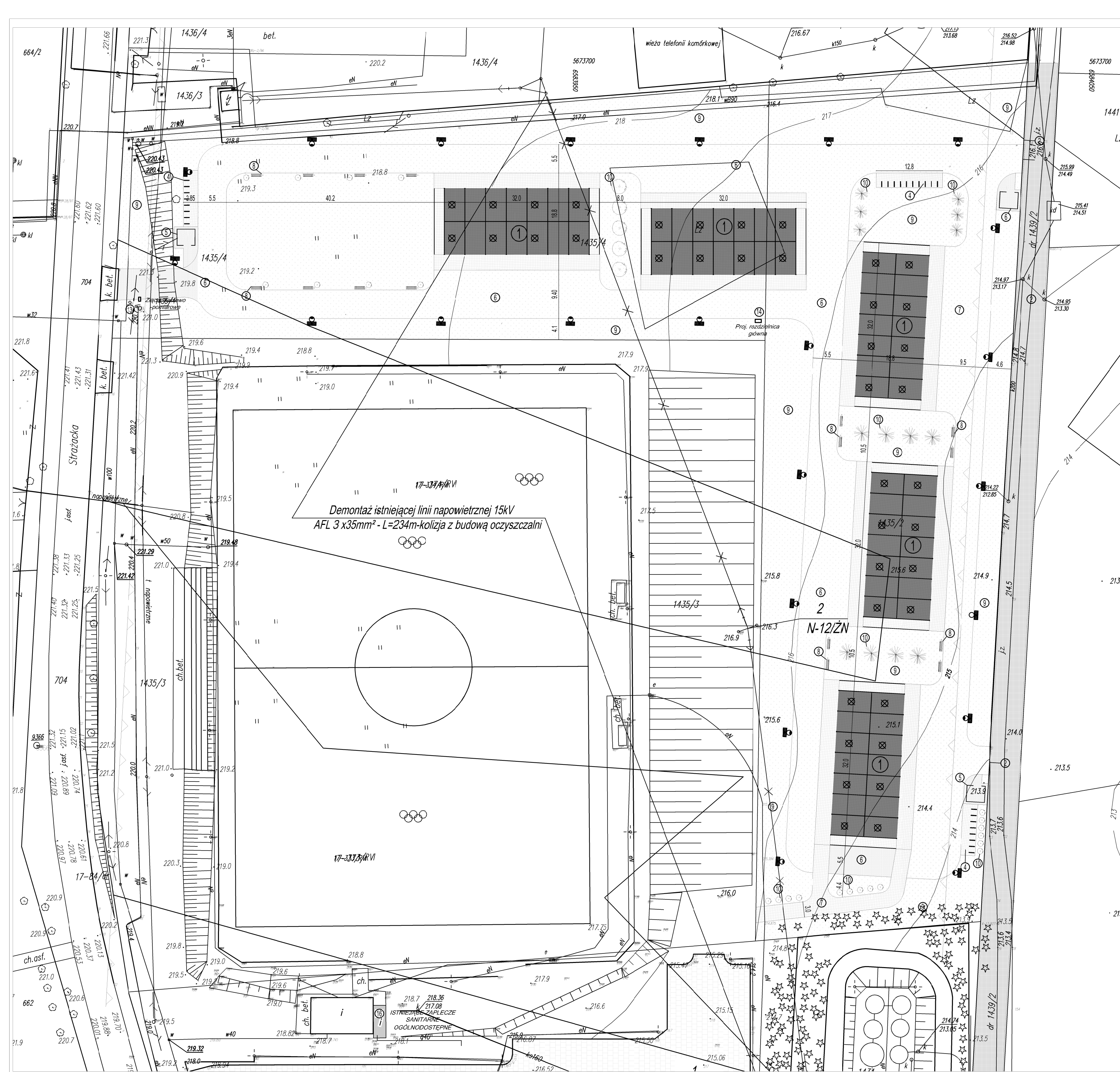
- Ustawy z dnia 7 lipca 1994 r – Prawo budowlane (Dz. U. Nr 207, poz. 2016 z późniejszymi zmianami)
- Rozporządzenie Ministra Infrastruktury z dnia 12 kwietnia 2002 r. – w sprawie warunków technicznych, jakim powinny odpowiadać budynki i ich usytuowanie (Dz. U. Nr 75, poz. 690 z późniejszymi zmianami)
- Rozporządzenie Ministra Transportu, Budownictwa i Gospodarki Morskiej z dnia 25 kwietnia 2012 r. w sprawie szczegółowego zakresu i formy projektu budowlanego, (Dz.U. 2012 poz. 462)
- Rozporządzenie Ministra Rozporządzenie Ministra Infrastruktury z dnia 18.05.2004 r. w sprawie określenia metod i podstaw sporządzania kosztorysu inwestorskiego, obliczania planowanych kosztów prac projektowych oraz planowanych kosztów robót budowlanych określonych w programie funkcjonalno-użytkowym (Dz. U. z 2004 r. poz. 1389)
- Rozporządzenie Ministra Spraw Wewnętrznych i Administracji z dnia 16 czerwca 2003r – w sprawie uzgadniania projektu budowlanego pod względem ochrony przeciwpożarowej (Dz. U. Nr 121, poz. 1137)
- Rozporządzenie Ministra Infrastruktury z dnia 23 czerwca 2003 r. – w sprawie informacji dotyczącej bezpieczeństwa i ochrony zdrowia oraz planu bezpieczeństwa i ochrony zdrowia (Dz. U. Nr 120, poz.1126)
- Rozporządzenie Ministra Infrastruktury z dnia 23 kwietnia 2010 r. – zmieniające rozporządzenie w sprawie szczegółowego zakresu i formy dokumentacji projektowej, specyfikacji technicznych wykonania i odbioru robót budowlanych oraz programu funkcjonalno-użytkowego

**Projektant architektury:**  
mgr inż. arch. **Beata Struzik**  
*upr. proj. nr ZPN-VIII-7342/59/98*

**Projektant konstrukcji:**  
mgr inż. **Paweł Grzybek**  
*upr. proj. nr LOD/2976/PWBKb/16*

### III. CZĘŚĆ RYSUNKOWA



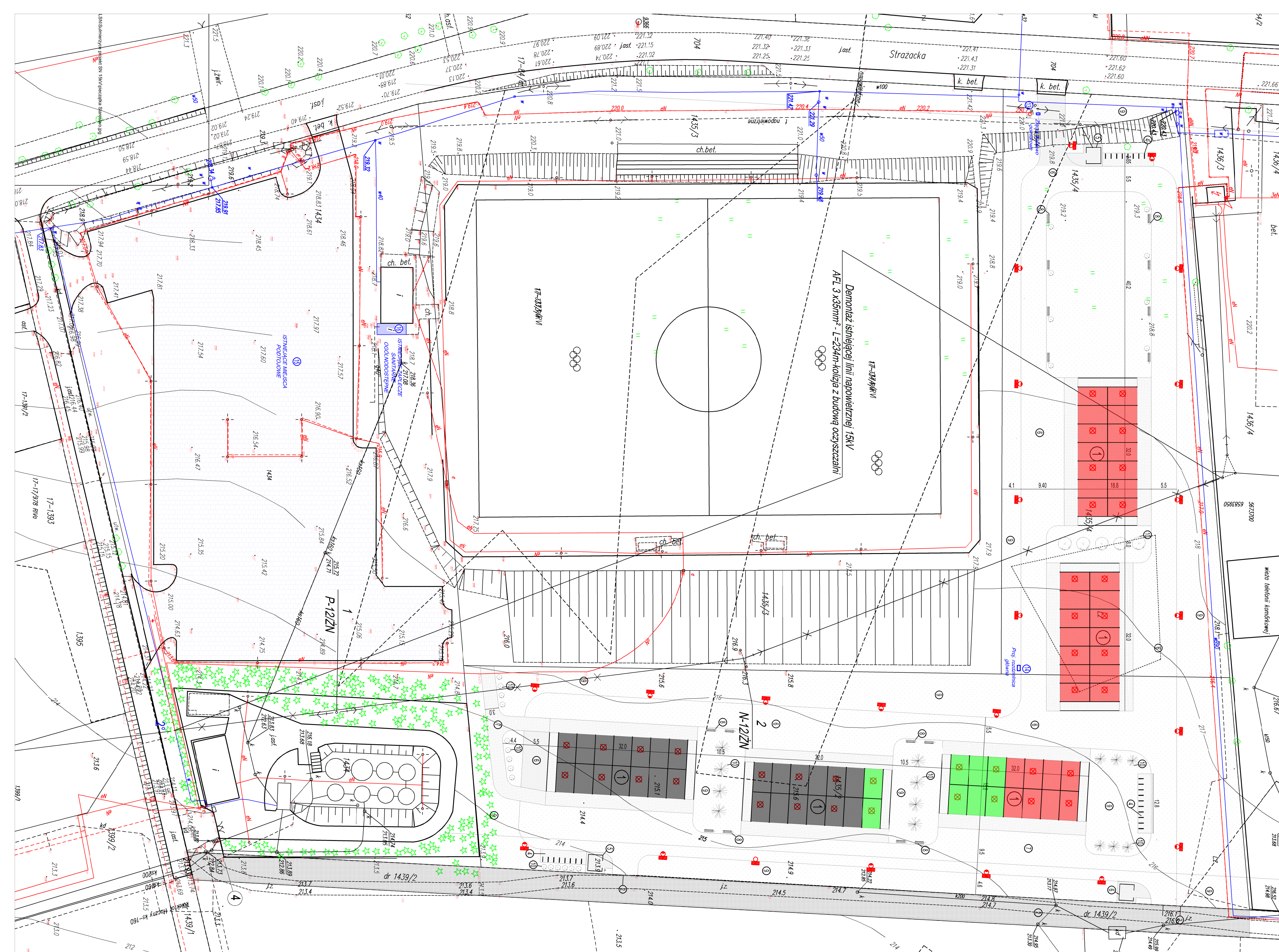


BILANS TERENU		
PROJEKTOWANA POWIERZCHNIA PAVILONÓW HANDLOWYCH Z UTWARDZIENIEM	3008.00	m <sup>2</sup>
PROJEKTOWANA DROGA DOJAZDOWA	1275.00	m <sup>2</sup>
RAZEM	4283.00	m <sup>2</sup>

OPIS		OZNACZENIA
1	PROJEKTOWANE PAVILONY HANDLOWE	
2	PROJEKTOWANA DROGA DOJAZDOWA	
3	PROJEKTOWANE ZJAZDY NA TEREN TARGOWISKA	
4	PROJEKTOWANE MIEJSCA NA STOJAKI ROWEROWE	
5	PROJEKTOWANE WIATY NA POJEMNIKI NA ODPADY	
6	PROJEKTOWANE TERENY UTWARDZONE - CIĄGI PIESZO-JEZDNE	
7	PROJEKTOWANE TERENY UTWARDZONE - CIĄGI PIESZE	
8	PROJEKTOWANE ELEMENTY MAŁEJ ARCHITEKTURY - ŁAWKI, KOSZE NA ŚMIECI	
9	PROJEKTOWANA ZIELEŃ NISKA	
10	PROJEKTOWANA ZIELEŃ URZĄDZONA	
11	PROJEKTOWANE OŚWIETLENIE TERENU	
12	PROJEKTOWANE OŚWIETLENIE WIAT	

		<b>GRZYBUD</b> Paweł Grzybek ul. Tysiąclecia 10F/120, 97-500 Radomsko tel. 508 521 423, kontakt@grzybud.pl, www.grzybud.pl	
Inwestor: Gmina Sulmierzyce	Adres: ul. Urzędowa 1, 98-338 Sulmierzyce	Skala: 1:500	Data: 06.2017
Przedmiot inwestycji: Budowa targowiska przeznaczonego na cele promocji lokalnych produktów w gminie Sulmierzyce	Lokalizacja inwestycji: dz. nr ew. 1435/4, 1435/2, 1439/2 (dz. drogową), obręb 0017 Sulmierzyce, 97-338 Sulmierzyce	Branża: budowlana	Nr rysunku: A 1
Nazwa rysunku: <b>PROJEKT ZAGOSPODAROWANIA TERENU</b>			
Projektant architektury: mgr inż. arch. Beata Struzik upr. nr ZPN-V11-7342/59/98			
Projektant konstrukcji: mgr inż. Paweł Grzybek upr. nr LOD/2576/PWBKb/16			





### BILANS TERENU

PROJEKTOWANA POWIERZCHNIA PAVILONÓW HANDLOWYCH Z UTWARDZENIEM	3008.00	m <sup>2</sup>
PROJEKTOWANA DROGA DOJAZDOWA	1275.00	m <sup>2</sup>
<b>RAZEM</b>	<b>4283.00</b>	<b>m<sup>2</sup></b>

	OPIS	OZNACZENIA
1	PROJEKTOWANE PAVILONY HANDLOWE	
2	PROJEKTOWANA DROGA DOJAZDOWA	
3	PROJEKTOWANE ZJAZDY NA TEREN TARGOWISKA	
4	PROJEKTOWANE MIEJSCA NA STOJAKI ROWEROWE	
5	PROJEKTOWANE WIATY NA POJEMNIKI NA ODPADY	
6	PROJEKTOWANE TERENY UTWARDZONE - CIĄGI PIESZO-JEZDNE	
7	PROJEKTOWANE TERENY UTWARDZONE - CIĄGI PIESZE	
8	PROJEKTOWANE ELEMENTY MAŁEJ ARCHITEKTURY - ŁAWKI, KOSZE NA ŚMIECI	
9	PROJEKTOWANA ZIELEŃ NISKA	
10	PROJEKTOWANA ZIELEŃ URZĄDZONA	
11	PROJEKTOWANE OŚWIETLENIE TERENU	
12	PROJEKTOWANE OŚWIETLENIE WIAT	
13	PROJEKTOWANE ZŁĄCZE KABLOWO-POMIAROWE	
14	PROJEKTOWANA ROZDZIELNICA GŁÓWNA	
15	ISTNIEJĄCE MIEJSCA POSTOJOWE	
16	ISTNIEJĄCE ZAPLECZCE SANITARNE OGÓLNODESTĘPNE	

STANOWISKA PRZEZNACZONE POD SPRZEDAŻ PRODUKTÓW ROLNO-SPOŻYWCZYCH - 36 MIEJSC	
STANOWISKA PRZEZNACZONE POD SPRZEDAŻ PRODUKTÓW ROLNO-SPOŻYWCZYCH EKOLOGICZNYCH - 8 MIEJSC	
STANOWISKA PRZEZNACZONE POD SPRZEDAŻ INNYCH PRODUKTÓW - 26 MIEJSC	

**GRZYBUD** Paweł Grzybek  
 ul. Tysiąclecia 1JF/120, 97-500 Radomsko  
 tel. 508 521 423, kontakt@grzybud.pl, www.grzybud.pl

Investor: Gmina Sulmierzyce  
 ul. Urzędowa 1, 98-338 Sulmierzyce

Przedmiot inwestycji: Budowa targowiska przeznaczonego na cele promocji lokalnych produktów w gminie Sulmierzyce

Lokalizacja inwestycji: dz. nr ew. 1435/4, 1435/2, 1439/2 (dz. drogową), obręb 0017 Sulmierzyce, 97-338 Sulmierzyce

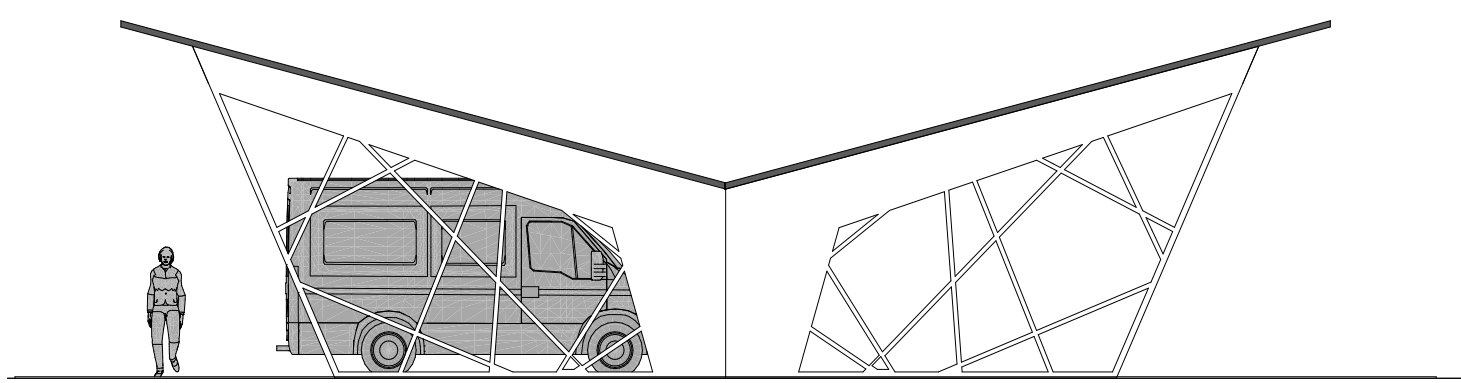
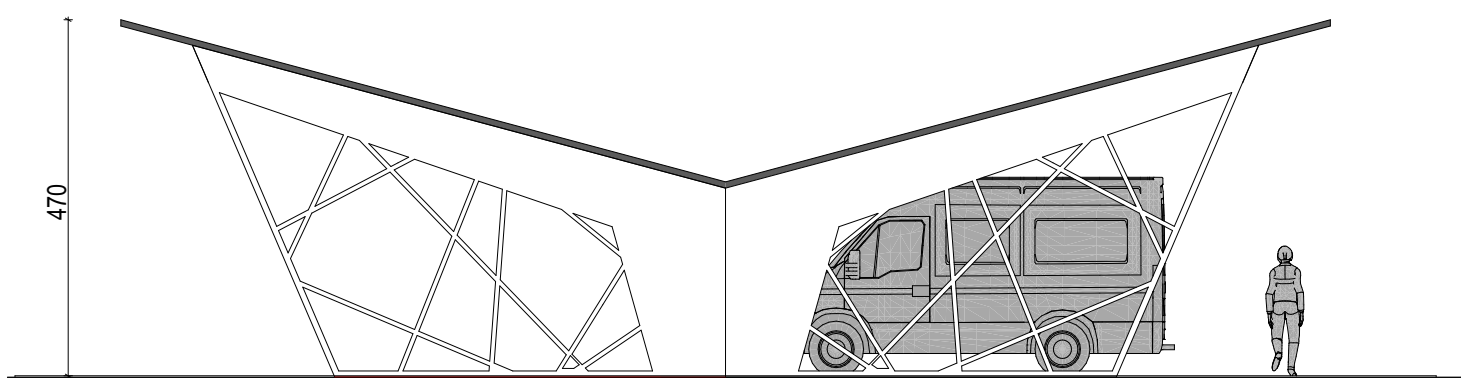
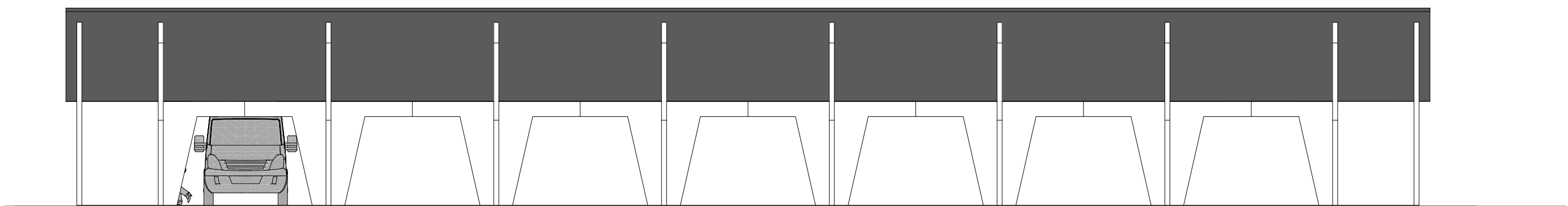
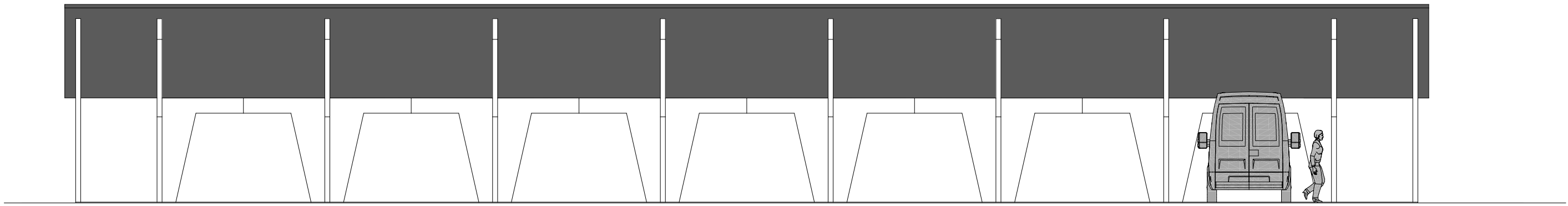
Skala: 1:500  
 Data: 10.2017  
 Branża: budowlana

Projektant architektury: mgr inż. Paweł Grzybek  
 upr. nr ZPN-VIII-7342/59/98

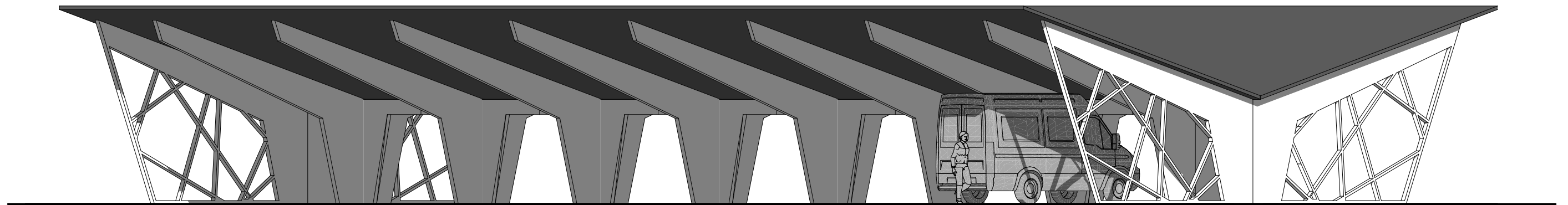
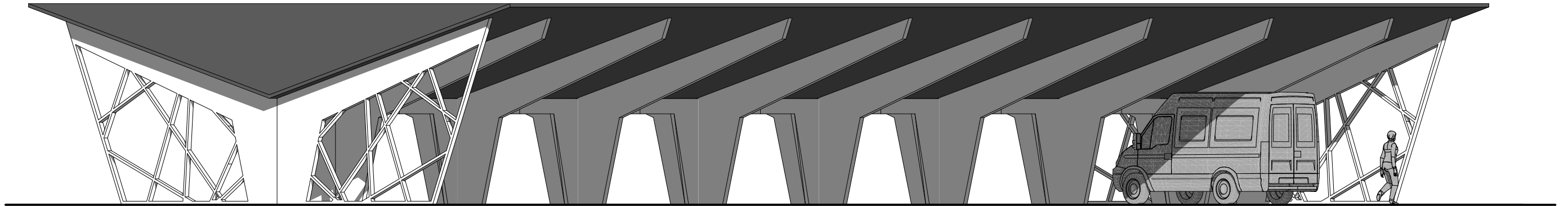
Projektant konstr. j.c.k.: mgr inż. Paweł Grzybek  
 upr. nr LOD/2976/PWBKb/16


PROJEKT ZAGOSPODAROWANIA TERENU  
 Nr rysunku: A 2

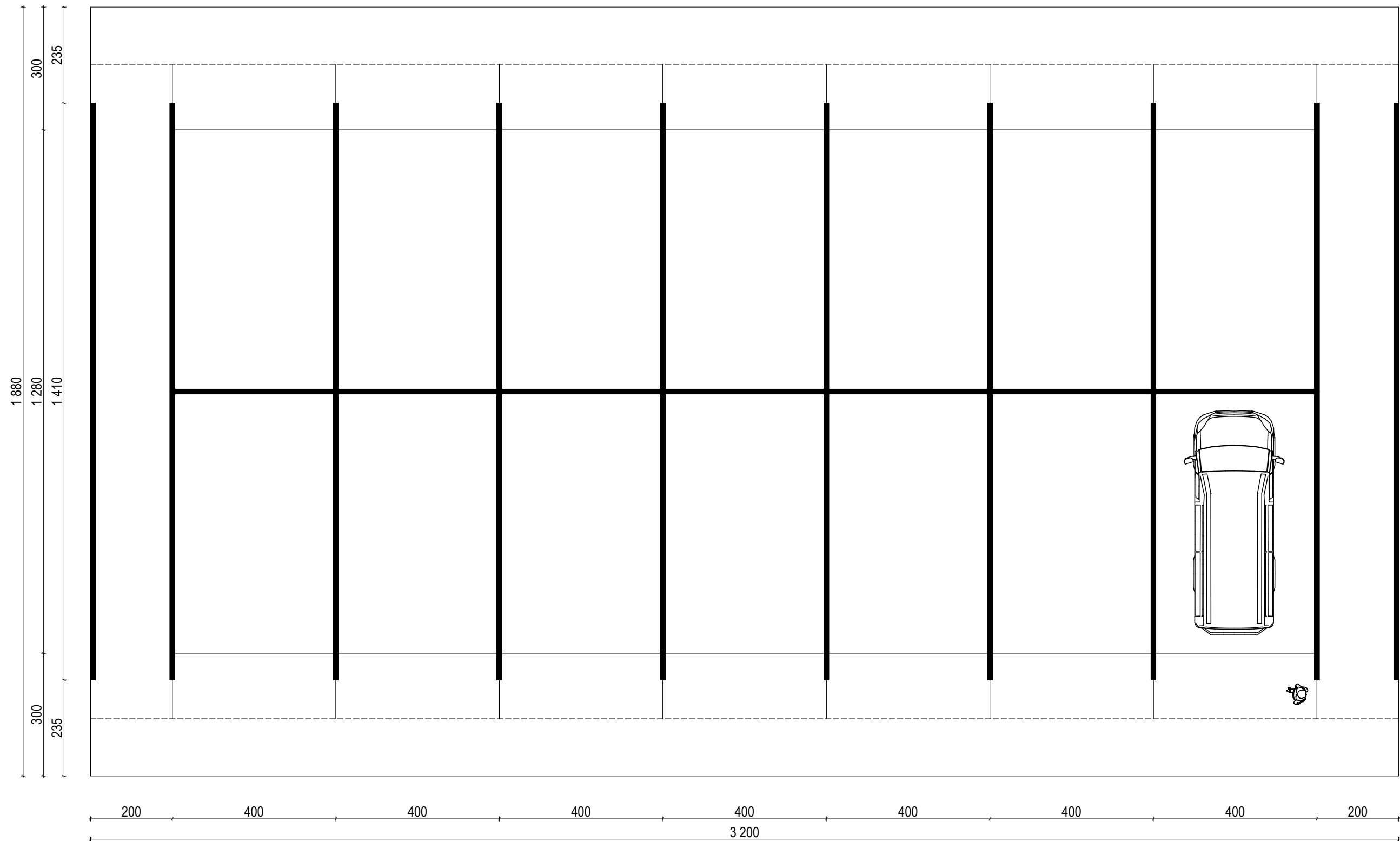





 <b>GRZYBUD</b> Paweł Grzybek ul. Tysiąclecia 10F/120, 97-500 Radomsko tel. 508 521 423, kontakt@grzybud.pl, www.grzybud.pl		Skala: <b>1:100</b>
Inwestor:	Gmina Sulmierzyce	Data: <b>06.2017</b>
Adres:	ul. Urzędowa 1, 98-338 Sulmierzyce	Branża: budowlana
Przedmiot inwestycji:	Budowa targowiska przeznaczonego na cele promocji lokalnych produktów w Gminie Sulmierzyce	Nr rysunku: <b>2</b>
Lokalizacja inwestycji:	dz. nr ew. 1435/4, 1435/2 i 1439/2 (dz. drogowa), obręb 0017 Sulmierzyce, 98-338 Sulmierzyce	
Nazwa rysunku:	<b>ELEWACJE</b>	
Projektant architektury: mgr inż. arch. Beata Struzik upr. nr ZPN-VIII-7342/59/98		
Projektant konstrukcji: mgr inż. Paweł Grzybek upr. nr LOD/2976/PWBKb/16		

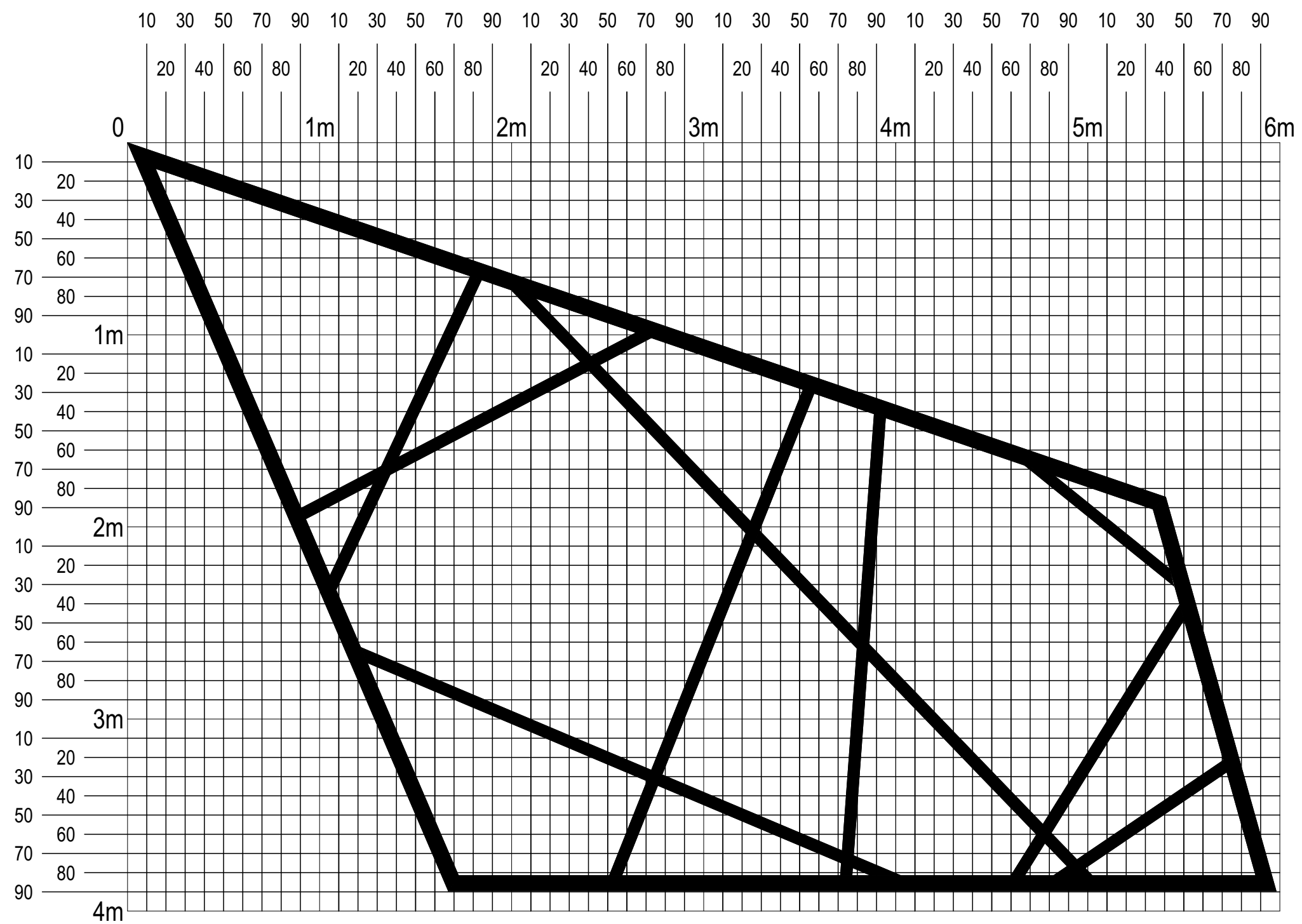


		<b>GRZYBUD</b> Paweł Grzybek ul. Tysiąclecia 10F/120, 97-500 Radomsko tel. 508 521 423, kontakt@grzybud.pl, www.grzybud.pl
Inwestor:	Gmina Sulmierzyce	Skala:
Adres:	ul. Urzędowa 1, 98-338 Sulmierzyce	<b>1:100</b>
Przedmiot inwestycji:	Budowa targowiska przeznaczonego na cele promocji lokalnych produktów w Gminie Sulmierzyce	Data:
Lokalizacja inwestycji:	dz. nr ew. 1435/4, 1435/2 i 1439/2 (dz. drogowa), obręb 0017 Sulmierzyce, 98-338 Sulmierzyce	<b>06.2017</b>
Nazwa rysunku:	<b>WIDOKI ELEWACJI</b>	Branża:
		<b>budowlana</b>
		Nr rysunku:
		<b>3</b>
Projektant architektury: mgr inż. arch. Beata Struzik upr. nr ZPN-VIII-7342/59/98		
Projektant konstrukcji: mgr inż. Paweł Grzybek upr. nr LOD/2976/PWBKb/16		



 <b>GRZYBUD</b> Paweł Grzybek ul. Tysiąclecia 10F/120, 97-500 Radomsko tel. 508 521 423, kontakt@grzybud.pl, www.grzybud.pl		Skala:
		<b>1:100</b>
Inwestor:	Gmina Sulmierzyce	Data:
Adres:	ul. Urzędowa 1, 98-338 Sulmierzyce	<b>06.2017</b>
Przedmiot inwestycji:	Budowa targowiska przeznaczonego na cele promocji lokalnych produktów w Gminie Sulmierzyce	Branża:
Lokalizacja inwestycji:	dz. nr ew. 1435/4, 1435/2 i 1439/2 (dz. drogowa), obręb 0017 Sulmierzyce, 98-338 Sulmierzyce	<b>budowlana</b>
Nazwa rysunku:	<b>RZUT PARTERU</b>	Nr rysunku:
		<b>4</b>
Projektant architektury: mgr inż. arch. Beata Struzik upr. nr ZPN-VIII-7342/59/98		
Projektant konstrukcji: mgr inż. Paweł Grzybek upr. nr LOD/2976/PWBKb/16		





 <b>GRZYBUD</b> Paweł Grzybek ul. Tysiąclecia 10F/120, 97-500 Radomsko tel. 508 521 423, kontakt@grzybud.pl, www.grzybud.pl		Skala: <b>1:25</b>
Inwestor:	Gmina Sulmierzyce	Data: <b>06.2017</b>
Adres:	ul. Urzędowa 1, 98-338 Sulmierzyce	Branża: budowlana
Przedmiot inwestycji:	Budowa targowiska przeznaczonego na cele promocji lokalnych produktów w Gminie Sulmierzyce	Nr rysunku: <b>5</b>
Lokalizacja inwestycji:	dz. nr ew. 1435/4, 1435/2 i 1439/2 (dz. drogowa), obręb 0017 Sulmierzyce, 98-338 Sulmierzyce	
Nazwa rysunku:	<b>DETAL- ŚCIANA AŻUROWA-WYMIARY</b>	
Projektant architektury: mgr inż. arch. Beata Struzik upr. nr ZPN-VIII-7342/59/98		
Projektant konstrukcji: mgr inż. Paweł Grzybek upr. nr LOD/2976/PWBKb/16		