

# OPERAT WODNOPRAWNY

**dla zadania:**

*„Przebudowa i rozbudowa drogi gminnej – od drogi gminnej nr 109252E w kierunku miejscowości Piekary”*

Zadanie inwestycyjne: "Przebudowa i rozbudowa dróg gminnych na terenie Gminy Sulmierzyce – miejscowości Wola Wydrzyna, Piekary, Bogumiłowice"

**Inwestor:** *Gmina Sulmierzyce  
ul. Urzędowa 1; 98-338 Sulmierzyce*

**Lokalizacja:** *Droga gminna w miejscowości Wola Wydrzyna działka nr 115, Piekary  
działka nr 9 gmina Sulmierzyce.*

**Opracował:**

Uprawniony do projektowania  
w specjalności konstr.-budowlanej  
bez ograniczeń

*mgr inż. Zdzisław Barański*  
Nr ewid. 14/01/WŁ

**Radomsko, Marzec 2017**

STAROSTWO POWIATOWE  
w PAJĘCZNI  
98-330 Pajęczno 1  
ul. Kościuszki 76  
tel./fax (034) 311-31-20, 311-31-21

## Spis Treści:

1.	<b>Wstęp</b>	3
2.	<b>Oznaczenie zakładu ubiegającego się o wydanie pozwolenia wodnoprawnego</b>	3
3.	<b>Cel i zakres zamierzonego korzystania z wód</b>	3
4.	<b>Materiały źródłowe</b>	4
5.	<b>Stan prawny nieruchomości usytuowanych w zasięgu zamierzonego oddziaływania</b>	5
6.	<b>Obowiązki podmiotu ubiegającego się o wydanie pozwolenia wodnoprawnego</b>	5
7.	<b>Charakterystyka wód objętych pozwoleniem wodnoprawnym</b>	6
8.	<b>Określenie wpływu gospodarki wodnej zakładu na wody powierzchniowe oraz podziemne</b>	8
9.	<b>Ustalenia wynikające z planu gospodarowania wodami na obszarze dorzecza i regionu wodnego Warty</b>	8
9.1.	Plan zarządzania ryzykiem powodziowym dla regionu wodnego	8
9.2.	Plan przeciwdziałania skutkom suszy	9
9.3	Ustalenia wynikające z krajowego programu oczyszczania ścieków komunalnych	9
10.	<b>Obszary podlegające ochronie na podstawie ustawy o ochronie przyrody,</b>	9
11.	<b>Charakterystyka rowów melioracyjnych RA-1 i RA-2</b>	9
12.	<b>Charakterystyka rzeki Krętka.</b>	10
13.	<b>Charakterystyka urządzeń wodnych objętych pozwoleniem wodnoprawnym.</b>	10
13.1.	Stan istniejący	10
13.2.	Planowane do wykonania urządzenia wodne.	11
13.3.	Przepust na rzece Krętka w km 0+433,80	11
13.4.	Przebudowa przepustów pod drogą na rowach melioracyjnych.	11
13.5.	Budowa rowu przydrożnego	12
13.6.	Budowa przepustu Nr 3 na projektowanym rowie przydrożnym	13
14.	<b>Obliczenia wielkości zrzutu ścieków deszczowych</b>	13
14.1.	Maksymalna godzinowa ilość ścieków deszczowych.	14
14.2.	Miarodajna ilość ścieków deszczowych	14
14.3.	Maksymalna roczna ilość ścieków deszczowych	15
14.4.	Średnio dobowa ilość ścieków deszczowych odprowadzanych z omawianego terenu	15
15.	<b>Obliczenia hydrauliczne dla przepustów pod koroną drogi</b>	15
16.	<b>Bilans wód powierzchniowych spływających do przepustów i sprawdzenie ich przepustowości.</b>	16
17.	<b>Rodzaj urządzeń pomiarowych</b>	16
18.	<b>Wykaz stron postępowania</b>	16
19.	<b>Wniosek</b>	17

### Załączniki:

- Plan zagospodarowania terenu w skali 1: 500
- Profil poprzeczny urządzeń wodnych
- Profil podłużny urządzeń wodnych
- Wypis i wyrys z planu zagospodarowania przestrzennego gminy Sulmierzyce

## 1. Wstęp

Niniejszy operat wodnoprawny opracowano na zlecenie Gminy Sulmierzyce, ul. Urzędowa 1; 98-338 Sulmierzyce. Tematem opracowania jest odwodnienie odcinka drogi gminnej od drogi gminnej nr 109252E w kierunku miejscowości Piekary w km 0+000,00 droga gminna nr 109252E na odcinku 1,397 km na terenie gminy Sulmierzyce w powiecie pajęczańskim, województwo łódzkie.

Opracowanie niniejsze będzie stanowiło podstawę do wystąpienia Pełnomocnika w imieniu gminy Sulmierzyce do Starostwa Powiatowego w Pajęcznie o wydanie pozwolenia wodnoprawnego na budowę urządzeń wodnych polegających na budowie przepustu na rzece Krętce w km 0+433,80, budowie 2 przepustów pod koroną drogi na rowie melioracyjnym w km 0+655,73 oraz w km 1+365,40, budowę odcinka rowu przydrożnego wraz z przepustem pod zjazdem indywidualnym w km 0+680,07 oraz na szczególne korzystanie z wód polegające na odprowadzeniu wód deszczowych i roztopowych z przebudowywanej drogi powierzchniowo na jej pobocze.

Zgodnie z Obwieszczenie Prezesa Rady Ministrów z dnia 21 grudnia 2015 r. w sprawie ogłoszenia jednolitego tekstu rozporządzenia Rady Ministrów w sprawie przedsięwzięć mogących znacząco oddziaływać na środowisko (Dz. U. 2016 poz. 71) niniejsza inwestycja kwalifikuje się do przedsięwzięć mogących znacząco i potencjalnie oddziaływać na środowisko ze względu na łączną długość dróg przekraczającą 1 km. Dla przedmiotowego zadania Inwestor uzyskał postanowienie w sprawie braku potrzeby przeprowadzenia oceny oddziaływania przedsięwzięcia na środowisko; znak: ROŚ.6220.5.2016.JU z dnia 17 listopada 2016r. Ponadto inwestycja realizowana będzie w ramach tzw. specustawy drogowej – ustawa z dnia 10 kwietnia 2003r. o szczególnych zasadach przygotowania i realizacji inwestycji w zakresie dróg publicznych ( tj. w Dz. U. z 2017r. poz. 1496 ze. zm.)

## 2. Oznaczenie zakładu ubiegającego się o wydanie pozwolenia wodnoprawnego

***Gmina Sulmierzyce  
ul. Urzędowa 1  
98-338 Sulmierzyce***

## 3. Cel i zakres zamierzonego korzystania z wód

Celem opracowania jest przedstawienie danych w formie opisowej i graficznej w zakresie wymaganym przy składaniu wniosku o wydanie pozwolenia wodnoprawnego na:

- odprowadzenie ścieków deszczowych i roztopowych z pasa drogowego przebudowywanej drogi gminnej ,
- budowę odcinka rowu przydrożnego,
- przebudowę istniejących przepustów,
- budowę przepustu pod zjazdem indywidualnym

oraz uzyskanie pozwolenia wodnoprawnego w oparciu o art. 122 Ustawy Prawo wodne z dnia 18 lipca 2001 r. (Dz. U. z 2015 r. poz. 469 ze. zm.).

#### 4. Materiały źródłowe

- Ustawa z dnia 18 lipca 2001 r. Prawo Wodne (Dz. U. z 2015 r. poz. 469 ze zmianami),
- Ustawa Prawo Ochrony Środowiska z dnia 27 kwietnia 2001 r. (Dz. U. 2013r. poz. 1232),
- Ustawa o Ochronie Przyrody z dnia 16 kwietnia 2004 r. ( tj. w Dz. U. z 2015r. poz. 1651 )
- Rozporządzenie Ministra Środowiska z dnia 16 grudnia 2014 r. w sprawie warunków, jakie należy spełnić przy wprowadzaniu ścieków do wód lub do ziemi oraz w sprawie substancji szczególnie szkodliwych dla środowiska wodnego ( Dz. U z 2014r poz. 1800 )
- Uzgodnienia z Inwestorem,
- Projekt zagospodarowania terenu branży sanitarnej i drogowej.
- Mapy sytuacyjno-wysokościowe w skali 1:500,
- Mapy ewidencji gruntu wraz z wypisami,
- Wizje lokalne,
- Obowiązujące normy i przepisy.

#### 5. Stan prawny nieruchomości usytuowanych w zasięgu zamierzonego oddziaływania

Planowane zamierzenie objęte pozwoleniem wodnoprawnym polegać będzie na:

- odprowadzenie ścieków deszczowych i roztopowych z pasa drogowego z przebudowywanej drogi gminnej,
- budowa odcinka rowu przydrożnego,
- przebudowa istniejących przepustów pod koroną drogi
- budowa przepustu pod zjazdem,
- przebudowa przepustu na rzece Krętka

zlokalizowane będzie na działkach:

**- główny pas drogowy:**

- obręb ewidencyjny: Wola Wydrzyna  
działka ewidencyjna nr 115
- obręb ewidencyjny: Piekary  
działka ewidencyjna nr 9,

**- inne drogi:**

- obręb ewidencyjny: Wola Wydrzyna  
działka ewidencyjna nr 172 (droga gminna)

**- inne działki, które zostaną podzielone w ramach decyzji ZRID**

- obręb ewidencyjny: Wola Wydrzyna  
działki ewidencyjne nr 107, 108, 109, 113, 116, 118, 119, 135, 136, 152, 153, 154, 155, 156,
- obręb ewidencyjny: Piekary  
działki ewidencyjne nr 1, 3, 5, 11, 12, 15,

**- inne działki, których zajęcie będzie konieczne**

- obręb ewidencyjny: Wola Wydrzyna  
działki ewidencyjne nr 132, 147

Stronami w postępowaniu wodnoprawnym będą:

- 1) Gmina Sulmierzyce, ul. Urzędowa 1; 98-338 Sulmierzyce
- 2) Powiatowy Zarząd Dróg w Pajęcznie z/s w Działoszynie, ul. Bugaj 23; 98-355 Działoszyn
- 4) WZMiUW w Łodzi, Inspektorat Sieradzko-Wieluński, ul. Warneńczyka 1, 98-200 Sieradz
- 5) WZMiUW w Łodzi, Filia Wieluń, ul. Fabryczna 4; 98-300 Wieluń
- 6) właściciele działek objętych pozwoleniem wodnoprawnym.

Stan własności działek, na których zlokalizowana będzie przedmiotowa inwestycja przedstawiają załączone wypisy z rejestru gruntów.

Nie przewiduje się negatywnego wpływu planowanej inwestycji na otaczający teren. Inwestycja ma na celu poprawę bezpieczeństwa użytkowników drogi.

## **6. Obowiązki podmiotu ubiegającego się o wydanie pozwolenia wodnoprawnego w stosunku do osób trzecich**

Uzyskując pozwolenie wodnoprawne na szczególne korzystanie z wód oraz budowę urządzeń wodnych, Inwestor – Gmina Sulmierzyce – winien spełnić następujące warunki:

- wykonać przepusty, odcinek rowu zgodnie z dokumentacją techniczną,
- naprawić szkody osobom trzecim, jeżeli takie szkody powstaną w wyniku realizacji inwestycji,
- w czasie eksploatacji utrzymywać przepusty, rów otwarty w dobrym stanie technicznym
- na bieżąco utrzymywać skarpy i dno rowu na odcinku określonym w pozwoleniu wodnoprawnym,
- usuwać na bieżąco ewentualne nanosiny ( np. gałęzie ) w rowie oraz przepustach – mogące powodować utrudnienia w spływie wód opadowych,
- dokonywać oględzin stanu technicznego rowu oraz przepustów i wykonywać ich niezbędne remonty,
- odpowiednie zabezpieczenie wykonywanych prac oraz sprzętu na terenie inwestycji w okresie wykonywania robót,
- przywrócenie stanu pierwotnego na obszarze objętym inwestycją,

## **7. Charakterystyka wód objętych pozwoleniem wodno prawnym**

Zgodnie z Rozporządzeniem Ministra Środowiska z dnia 18 listopada 2014 r. w sprawie warunków, jakie należy spełnić przy wprowadzaniu ścieków do wód lub do ziemi, oraz w sprawie substancji szczególnie szkodliwych dla środowiska wodnego (Dz. U. 2014 poz. 1800), maksymalne stężenie zanieczyszczeń ścieków opadowych odprowadzanych do wód i do ziemi wynoszą:

- zawiesina ogólna Szo < 100 mg/l
- węglowodory ropopochodne Srp < 15 mg/l

§ 21 ust. 1 Wody opadowe i roztopowe ujęte w szczelne, otwarte lub zamknięte systemy kanalizacyjne pochodzące:

- 1) z zanieczyszczonej powierzchni szczelnej terenów przemysłowych, składowych, baz transportowych, portów, lotnisk, miast, budowli kolejowych, dróg zaliczanych do kategorii dróg krajowych, wojewódzkich i powiatowych klasy G, a także parkingów o powierzchni powyżej 0,1 ha, w ilości, jaka powstaje z opadów o natężeniu co najmniej 15 l na sekundę na 1 ha,
- 2) z zanieczyszczonej powierzchni szczelnej obiektów magazynowania i dystrybucji paliw, w ilości, jaka powstaje z opadów o częstości występowania jeden raz w roku i czasie trwania 5 minut, lecz w ilości nie mniejszej niż powstająca z opadów o natężeniu 77 l na sekundę na 1 ha

- wprowadzane do wód lub do ziemi nie powinny zawierać substancji zanieczyszczających w ilościach przekraczających 100 mg/l zawiesin ogólnych oraz 15 mg/l węglowodorów ropopochodnych.

ust. 2. Wody opadowe lub roztopowe pochodzące z powierzchni innych niż powierzchnie, o których mowa w ust. 1, mogą być wprowadzane do wód lub do ziemi bez oczyszczania.

Przedmiotowa inwestycja do droga gminna położona głównie na terenach zabudowy zagrodowej, pól oraz łąk w związku z powyższym odprowadzane z niej wody opadowe i roztopowe mogą być odprowadzane bez oczyszczania.

Odprowadzenie wód opadowych i roztopowych nie narusza przepływów wodnych w rzecze Krętka i w rowie melioracyjnym. Projektowany system odwodnienia projektowanego odcinka drogi gminnej nie ma wpływu na istniejące zagospodarowanie terenu, będzie mieć istotny wpływ na bezpieczeństwo ruchu pojazdów i pieszych użytkowników drogi. Rozbudowa drogi z odwodnieniem nie wpłynie niekorzystnie na środowisko. Przedmiotowe odprowadzenie wód deszczowych z projektowanych odcinka drogi nie powoduje zanieczyszczenia wód.

Sposób odwodnienia nie wpłynie negatywnie na wody powierzchniowe terenów przyległych. Odwodnienie analizowanego odcinka drogi gminnej projektuje się jako powierzchniowe realizowane do odcinaka rowu oraz na pobocze drogi.

## **8. Określenie wpływu gospodarki wodnej zakładu na wody powierzchniowe oraz podziemne, w szczególności na stan tych wód i realizację celów środowiskowych dla nich określonych**

Nie przewiduje się, aby system odprowadzenia wód opadowych i roztopowych z analizowanego odcinka drogi gminnej jakiegokolwiek negatywny wpływ na odbiorniki wodne, jak rowy i ciek wodny – zatem nie przewiduje się jakiegokolwiek negatywnego wpływu na wody powierzchniowe i podziemne. Projektowany system odwodnienia odcinka drogi gminnej nie zmieni dotychczasowego wpływu na istniejące zagospodarowanie terenu, będzie mieć istotny wpływ na bezpieczeństwo ruchu pojazdów i pieszych użytkowników drogi. Przebudowa drogi nie wpłynie niekorzystnie na środowisko. Przedmiotowe odprowadzenie wód deszczowych nie powoduje zanieczyszczenia wód, ewentualny piasek i odpadki stałe lub związki ropopochodne, które wraz z wodami opadowymi mogą przedostać się do wód, zatrzymane będą w pasie poboczy z kruszywa łamanego. Projektowana inwestycja nie

narusza przepisów z art. 39 Ustawy z dnia 18 lipca 2001 r. Prawo wodne ze zm.: nie odprowadza się ścieków

1) bezpośrednio do wód podziemnych;

2) do wód:

- a) powierzchniowych, jeżeli byłoby to sprzeczne z warunkami wynikającymi z istniejących form ochrony przyrody, utworzonych stref ochrony zwierząt łownych albo ostoi na podstawie ustawy z dnia 16 kwietnia 2004 r. o ochronie przyrody (tj. w Dz. U. 2015 poz. 1651), a także stref ochronnych oraz obszarów ochronnych ustanowionych na podstawie art. 58 i 60,
- b) powierzchniowych w obrębie kąpielisk, plaż publicznych nad wodami oraz w odległości mniejszej niż 1 kilometr od ich granic,
- c) stojących,
- d) jezior oraz do ich dopływów, jeżeli czas dopływu ścieków do jeziora byłby krótszy niż 24 godziny;

3) do ziemi:

- a) jeżeli byłoby to sprzeczne z warunkami wynikającymi z istniejących form ochrony przyrody, utworzonych stref ochrony zwierząt łownych albo ostoi na podstawie ustawy o ochronie przyrody, a także stref ochronnych oraz obszarów ochronnych ustanowionych na podstawie art. 58 i 60,
- b) zawierających substancje szczególnie szkodliwe dla środowiska wodnego, określone w przepisach wydanych na podstawie art. 45 ust. 1 pkt 1, jeżeli byłoby to niezgodne z warunkami określonymi w przepisach wydanych na podstawie art. 45 ust. 1 pkt 3,
- c) w pasie technicznym, o którym mowa w art. 23,
- d) jeżeli stopień oczyszczania ścieków lub miąższość utworów skalnych nad zwierciadłem wód podziemnych nie stanowi zabezpieczenia tych wód przed zanieczyszczeniem,
- e) w odległości mniejszej niż 1 kilometr od granic kąpielisk oraz plaż publicznych nad wodami. Rozpatrywane odprowadzenie wód deszczowych z drogi po oczyszczeniu nie przekroczy dopuszczalnych norm zanieczyszczeń środowiska zgodnie z Rozporządzeniem Ministra Środowiska z dnia 18 listopada 2014 r. w sprawie warunków, jakie należy spełnić przy wprowadzaniu ścieków do wód lub do ziemi, oraz w sprawie substancji szczególnie szkodliwych dla środowiska wodnego (Dz. U. 2014 poz. 1800). Zawiesiny ogólnej średnio Szo - 100 mg/l

Docelowa eksploatacja drogi po przebudowie spowoduje złagodzenie uciążliwości środowiskowych, tj.

- zmniejszenie ilości zanieczyszczeń gazowych ze spalania paliw samochodowych, dzięki upłynnieniu ruchu pojazdów,
- uporządkowanie spływu wód opadowych do istniejących rowów przydrożnych,
- przeprowadzenie segregacji powstałych opadów po rozbiórkach i pracach budowlanych,
- przeprowadzenie rekultywacji terenów po przeprowadzeniu prac budowlano remontowych.

Inwestycja nie oddziałuje niekorzystnie na środowisko.

## **9. Ustalenia wynikające z planu gospodarowania wodami na obszarze dorzecza i warunków wykorzystania z wód regionu wodnego Warty.**

Planowana inwestycja nie będzie wykorzystywać wód z regionu wodnego. Realizacja przedsięwzięcia nie będzie miała negatywnego wpływu na środowisko gruntowo-wodne, w tym spowolnienie powierzchniowego odpływu wód pochodzących z wiosennych opadów/roztopów i letnich deszczy. Realizacja przedsięwzięcia nie powoduje dopływu zanieczyszczeń do wód, przez co nie wpłynie na pogorszenie stanu chemicznych wód. Przedsięwzięcie także, nie będzie miało negatywnego wpływu na cele środowiskowe dotyczące stanu ilościowego wód. Zamierzenie nie przyczyni się do pogorszenia stanu jednolitych części wód podziemnych i powierzchniowych oraz nie będzie ingerować w regulację stanu wód.

Zgodnie z załącznikiem nr 2 do Planu zagospodarowania wodami w obszarze dorzecza Odry (M.P. 2011 r. Nr 40 poz. 451):

### **Jednolita część wód powierzchniowych (JCWP) – Krasówka**

Europejski kod JCWP – PLRW 60002318269  
Scalana część wód W0401  
Region Wodny – region Warty  
Obszar dorzecza Odry  
RZGW – Regionalny Zarząd Gospodarki Wodnej w Poznaniu  
Typ JCWP – Potoki i strumienie na obszarach będących pod wpływem procesów torfotwórczych  
Status – silnie zmieniona część wód  
Ocena stanu – umiarkowany  
Ocena ryzyka nieosiągnięcia celów środowiskowych – zagrożona

### **Jednolita część wód podziemnych (JCWPd)**

Europejski kod JCWPd: PLGW650096  
Nazwa JCWPd: 96  
Region wodny: region wodny Warty  
Obszar dorzecza Odry, kod: 6000  
Regionalny Zarząd Gospodarki Wodnej: RZGW w Poznaniu  
Ekoregion: Równiny Centralne (14)  
Ocena stanu: ilościowego: zły; jakościowego: dobry  
Ocena ryzyka: zagrożony

#### **9.1. Plan zarządzania ryzykiem powodziowym dla regionu wodnego**

Dla przedmiotowego terenu RZGW w Poznaniu opracowało Plan zarządzania ryzykiem powodziowym dla Regionu Wodnego Warty; zgodnie z Dyrektywą 2007/60/WE Parlamentu Europejskiego i Rady z dnia 23 października 2007 r. w sprawie oceny ryzyka powodziowego i zarządzania nim (Dyrektywa Powodziowa). Obszar objęty niniejszym operatem nie znajduje się w granicach obszaru szczególnego zagrożenia powodzią. Wykonanie przedmiotowego zadania objętego wnioskiem o wydanie pozwolenia wodnoprawnego nie utrudni ochrony przed powodzią ani nie zwiększy ryzyka powodziowego.



## 9.2. Plan przeciwdziałania skutkom suszy

Konieczność opracowania dokumentu „Planu przeciwdziałania skutkom suszy” wnoszą zapisy art. 88s ustawy Prawo wodne (t.j. Dz. U. 2016 poz. 469 ze zm). Według zapisów art. 88r ustawy Plany przeciwdziałania skutkom suszy zawierają:

- analizę możliwości powiększenia dyspozycyjnych zasobów wodnych;
- propozycje budowy, rozbudowy lub przebudowy urządzeń wodnych;
- propozycje niezbędnych zmian w zakresie korzystania z zasobów wodnych oraz zmian naturalnej i sztucznej retencji;
- katalog działań służących ograniczeniu skutków suszy.

Niniejszy przedmiot operatu wonoprawnego nie koliduje z planowanymi działaniami przeciwdziałania skutkom suszy.

## 9.3 Ustalenia wynikające z krajowego programu oczyszczania ścieków komunalnych

Niniejsze zamierzenie nie obejmuje oczyszczania ścieków komunalnych, tylko wód opadowych i roztopowych. Tym samym ustalenia zawarte w wyżej wymienionym programie nie odnoszą się do rozpatrywanej sytuacji(art. 132 ust.2 pkt 4 lit. e) Prawa wodnego.

## 10. Obszary podlegające ochronie na podstawie ustawy z dnia 16 kwietnia 2004 r. o ochronie przyrody, znajdujących się w zasięgu znaczącego oddziaływania przedsięwzięcia

Na terenie inwestycji nie występuje obszar podlegający ochronie na podstawie ustawy z dnia 16.04.2004r. o ochronie przyrody – Dz. U. z 2015 poz. 1651 ze zm.

Lista obszarów podlegających ochronie w okolicy planowanej inwestycji:

- |                                                |          |
|------------------------------------------------|----------|
| • Rezerwat Murowaniec                          | 8,15 km  |
| • Rezerwat Łuszczanowice                       | 11,00 km |
| • Obszar Chronionego Krajobrazu Doliny Widawki | 10,26 km |

## 11. Charakterystyka rowów melioracyjnych RA-1 i RA-2,

Na odcinku wzdłuż przebudowywanej drogi występują dwa rowy bez nazwy o przekroju trapezu głębokości 0,8-0,9 m i szerokości od 2,5 do 3,0 metrów. Stan techniczny ogólny dobry. W okresach bezdeszczowych w rowach nie ma wody – rów suchy. W okresach deszczy i roztopów w rowie gromadzona jest woda spływająca z drogi i przyległych terenów. Zabudowane na rowie murki oporowe - ścianki czołowe są w złym stanie.

Charakterystyczne wielkości:

- szerokość rowu ~2,5-3,0 m
- szerokość dna ~ 0,5 m
- nachylenie skarp – 1:1,5 (1:2)
- spadek rowu – zmienny i nieuregulowany

## 12. Charakterystyka rzeki Krętka.

Rzeka Krętka należy do śródlądowych wód płynących. Jest lewostronnym dopływem rzeki Krasówki. Rzeka ma swój początek w okolicach miejscowości Dworszowice Pakoszowe. Na omawianym terenie rzeka charakteryzuje się następującymi parametrami:

- szerokość dna - 2,09
- nachylenie skarpy - 60°-62°
- szerokość działki - 5,99 m
- napelnienie - 0,38 m
- rzędna dna koryta – 189,5 – 189,9 m n.p.m.

## 13. Charakterystyka urządzeń wodnych objętych pozwoleniem wodnoprawnym.

### 13.1. Stan istniejący

Stan techniczny przedmiotowej drogi gminnej jest niezadowalający – liczne nierówności poprzeczne i podłużne, dziury powstające po deszczu w wyniku rozmięknienia nawierzchni. Wariant, polegający na bieżących naprawach ubytków nawierzchni jezdni nie przyczyni się do poprawy warunków ruchu na drodze gminnej. Bieżące remonty nie wpływają na poprawę jakości nawierzchni, a są jedynie działaniem tymczasowym. Nie powstrzymuje to dalszej degradacji nawierzchni jezdni. Obecna szerokość jezdni nie jest korzystna z punktu widzenia bezpieczeństwa ruchu drogowego. Przebudowa i rozbudowa pozwoli na wzmocnienie i wymianę nawierzchni jezdni. Polepszy to komfort jazdy oraz korzystania z drogi przez mieszkańców oraz znacznie poprawi dostęp do działek wzdłuż pasa drogowego. Inwestycja pozwoli na zwiększenie nośności nawierzchni, zredukuje uciążliwości związane z hałasem i poprawi płynność jazdy.

Inwestycja polegać będzie na przebudowie i rozbudowie drogi do szerokości 5,0 m wykonania obustronnych poboczy z kruszywa łamanego szerokości 0,75 m dla kategorii ruchu KR1. Przebudowy zjazdów indywidualnych do działek zabudowanych wzdłuż drogi o nawierzchni z kostki betonowej. Istniejąca nawierzchnia bitumiczna zostanie rozebrana. Istniejąca podbudowa tłuczniowa zostanie wykorzystana i uzupełniona materiałem dowiezionym – kruszywem łamanym 0/31,5mm. Na pozostałej szerokości wykonana zostanie nowa podbudowa tłuczniowa. Na tak przebudowanej i rozbudowanej podbudowie wykonane zostaną dwie warstwy bitumiczne – wiążącą i ścieralną.

Nie planuje się zmiany obecnego sposobu odwodnienia drogi. Spływ wód opadowych i roztopowych z powierzchni dróg zapewniony będzie poprzez spadki poprzeczne i podłużne na nieutwardzony teren chłonny w granicach pasa drogowego.

Prace związane z odwodnieniem:

- Przebudowa dwóch uszkodzonych przepustów pod drogą na rowach melioracyjnych,
- Przebudowa uszkodzonego przepustu okularowego na rzece Krętce,
- Wykonanie odcinka rowu przydrożnego na długości 90 mb wraz z przepustem pod zjazdem indywidualnym
- Zastosowane rozwiązania techniczne w obrębie przepustów nie pogorszą wskaźników przepływu wód powierzchniowych. Zastosowane zostaną przepusty o świetle

minimum takim jak w stanie pierwotnym na podstawie wykonanych obliczeń hydraulicznych.

Charakterystyczne wielkości inwestycji:

• Długość przebudowywanej i rozbudowywanej drogi	1,397 km
• Szerokość jezdni	5,0 m
• Szacunkowa powierzchnia jezdni bitumicznej	10 500 m <sup>2</sup>
• Szacunkowa powierzchnia zjazdów z kostki betonowej	150 m <sup>2</sup>
• Szacunkowa powierzchnia zjazdów z kruszywa łamanego	350 m <sup>2</sup>
• Szacunkowa powierzchnia poboczy utwardzonych	2 000 m <sup>2</sup>

### 13.2. Planowane do wykonania urządzenia wodne.

Na odcinku drogi w km 0+000,00 droga gminna nr 109252E do km 1 + 397,00 planowane urządzenia wodne:

- przepust na rzece Krętce w km 0+433,80
- przepust pod drogą na rowie km 0+655,73 (oraz rów wzdłuż drogi na odcinku 90 m),
- przepust pod zjazdem w km 0+680,07
- przepust po drogą na rowie km 1+365,40

### 13.3. Przepust na rzece Krętka w km 0+433,80

W km przebudowywanej drogi i 0+433,80 istniejący uszkodzony przepust okularowy na rzece Krętce rozebrać i w jego miejsce zbudować przepust okularowy 2 x D1200, ścianki czołowe wylewane na mokro, długość L = 10,0 m, rzędna wlotu: 189,6 m n.p.m., rzędna wylotu: 189,6 m n.p.m. z umocnieniem koryta rzeki na wlocie i wylocie przepustu.

Współrzędne geograficzne: wlot: N 51°11'52,51" E 19°9'1,36",  
wylot: N 51°11'52,7" E 19°9'1,63"

### 13.4. Przebudowa przepustów pod drogą na rowach melioracyjnych.

Projektuje się przebudowę 2 istniejących przepustów pod koroną przebudowywanej drogi w km: 0+655,73 oraz 1+365,40. Projektuje się przepusty wykonane rur żelbetowych DN 500 mm, długości L= 10,0 m. Wlot i wylot z przepustów umocniony będzie prefabrykowanymi ściankami czołowymi gr. 30 cm. Dodatkowo projektuje się umocnienie skarp i przeciwskarp otoczakami lub płytami ażurowymi w miejscach wlotu i wylotu przedmiotowego przepustu. Przepusty wykonać ze spadkiem min. 0,3% w kierunku wylotu do przebudowywanego rowu melioracyjnego R-A1 i R-A2.

Przepust nr 1 w km 0+655,73 działka nr 115/3 obręb Wola Wydrzyna

- długość L = 10,0 m
- średnica Ø 500 mm
- rzędna wlotu: 195,2 m n.p.m
- rzędna wylotu: 195,0 m n.p.m
- współrzędne geograficzne:

wlot: N 51°11'47,44" E 19°8'59,08"

wylot: N 51° 11' 47,24'' E 19° 8' 59,27''

Przebudowywany przepust łączył się będzie z projektowanym rowem przydrożnym zlokalizowanym na działce nr 156 obręb Wola Wydrzyna, gmina Sulmierzyce..

Przepust nr 2 w km 1 + 365,40 działka nr 9 obręb Piekary

- długość L = 10,0 m
- średnica Ø 500 mm
- rzędna wlotu: 198,9 m n.p.m
- rzędna wylotu: 198,8 m n.p.m
- współrzędne geograficzne:

wlot: N 51° 11' 27,71'' E 19° 8' 55,59''  
wylot: N 51° 11' 27,89'' E 19° 8' 55' 47''

Dodatkowo projektuje się wymianę ścianek czołowych zlokalizowanych po oby stronach przepustów, rowu melioracyjnego R-A1 i RA2, podlegającego przebudowie. Projektuje się prefabrykowane ścianki czołowe oraz umocnienie odcinka rowu na długości L = 2,0 m od ścianki. Umocnienie wykonać poprzez ułożenie płyt ażurowych lub otoczków.

### 13.5. Budowa rowu przydrożnego

Projektuje się budowę rowu przydrożnego na dzielonej w ramach ZRID działce nr 156 obręb Wola Wydrzyna, gmina Sulmierzyce ( działka po podziale wejdzie w posiadanie Gminy Sulmierzyce ). Planowany rów przydrożny który będzie miał na celu odprowadzenie wód deszczowych i roztopowych z odcinka pasa drogowego przebudowywanej drogi gminnej w miejscowości Wola Wydrzyna. Projektuje się rów przydrożny długości L= 90 m, rów o szerokości dna 0,4 m, skarpy o nachyleniu 1:1, szerokość skarp rowu 1,0 m przepust pod zjazdem D400 mm, L= 6,0 m z rur betonowych, prefabrykowane ścianki czołowe. Spadek planowanego rowu przydrożnego dostosowany będzie do spadku przebudowywanej drogi gminnej. Projektowany spadek rowu przydrożnego pozwoli na swobodny spływ maksymalnej ilości wód deszczowych i roztopowych. Przedmiotowy rów przydrożny połączony zostanie za pomocą przepustu żelbetowej rury DN500 w km 0+655,73 i dalej do rowu melioracyjnego R-A1.

Parametry planowanego rowu przydrożnego: Rp1- Rp2

- długość – L = 90,0 m
- szerokość dna – S - 0,40 m
- głębokość - H - 0,8 m
- rzędna początku rowu: 195,00 m n.p.m.
- rzędna końca rowu: 196, 50 m n.p.m.
- współrzędne geograficzne:  
Rp1: N 51° 11' 47,59'' E 19° 8' 59,79''  
Rp2: N 51° 11' 45,56'' E 19° 8' 56,86''

### 13.6. Budowa przepustu Nr 3 na projektowanym rowie przydrożnym

Planuje się wykonanie przepustu w pasie planowanego rowu przydrożnego. Przepust wykonany zostanie w miejscu planowanego wjazdu do nieruchomości przyległej do przebudowywanej drogi gminnej w miejscowości Wola Wydrzyna. Projektuje się 1 przepust wykonany z rur żelbetowych DN300 mm i długości  $L = 6,0$  m.

#### Przepust Nr 3:

- długość  $L = 6,0$  m
- średnica  $\varnothing 300$  mm
- rzędna wlotu i wylotu dopasowane do rzędnych rowu przydrożnego,
- współrzędne geograficzne:

wlot: N  $51^{\circ} 11' 47,44''$  E  $19^{\circ} 8' 59,08''$   
wylot: N  $51^{\circ} 11' 47,24''$  E  $19^{\circ} 8' 59,27''$

Łączna długość projektowanego przepustu w pasie rowu przydrożnego wynosi  $5,0$  m. Spadki przepustów dostosowane będą do spadku planowanej przebudowy odcinka rowu przydrożnego. Projektuje się wykonanie prefabrykowanych ścianek czołowych gr. 30 cm na wlotach i wylotach z planowanego przepustu.

### 14. Obliczenia wielkości zrzutu ścieków deszczowych

Średni opad roczny z wielolecia dla omawianego terenu wynosi  $P = 550$  mm, spływy deszczowe wyznaczono w oparciu o następujące wzory i założenia metodologiczne:

$$Q = F \times q \times \psi \times \varphi \quad (l/s)$$

gdzie:

- Q - miarodajny (obliczeniowy) spływ wód deszczowych
- F - powierzchnia zlewni w ha
- $\psi$  - współczynnik spływu (liczba oderwana  $< 1$ )
- $\varphi$  - współczynnik opóźnienia (liczba oderwana  $< 1$ )
- q - natężenie deszczu miarodajnego w l/s ha wyznaczone z zależności

$$q = \frac{470 \sqrt[3]{c}}{t^{0,667}}$$

gdzie:

- q - natężenie deszczu w l/s/ ha
- c - okres (w latach) jednorazowego przekroczenia danego natężenia
- t - czas trwania deszczu

dla projektowanej drogi przyjęto:

- prawdopodobieństwo deszczu  $q=100\%$  dla drogi klasy L
- częstotliwość  $c = 1$  lata (deszcz przeciętnie raz na 1 rok)
- czas trwania deszczu  $t = 10$  min.
- średnia roczna wysokość opadów  $P = 550$  mm  $< 800$ mm

Dla przyjętych założeń natężenie deszczu miarodajnego wynosi:

$$q = 101,29 \text{ l/s/ha}$$

#### 14.1. Maksymalna godzinowa ilość ścieków deszczowych odprowadzanych z omawianego terenu.

Maksymalną ilość wód deszczowych obliczono w oparciu o wytyczne normy PN-S-02204 metodą granicznych natężeń deszczu. Spływ wód deszczowych z obszaru przedmiotowej zlewni F w jednostce czasu oblicza się wg wzoru:

$$Q = \psi \times F \times q \text{ [dm}^3/\text{s]}$$

gdzie:

$\psi$  – współczynnik spływu powierzchniowego

$q$  – natężenie deszczu l/s/h

$F$  – powierzchnia spływu [ha]

Wyznaczono powierzchnię zlewni  $F = 10955,00 \text{ m}^2$ , wraz z jej podziałem na obszary różniące się wartością współczynnika spływu powierzchniowego w tym:

- powierzchnia utwardzona bitumicznie:	10 500 m <sup>2</sup>	$\psi_1 = 0,90$
- powierzchnia brukowana uszczelniona:	105 m <sup>2</sup>	$\psi_2 = 0,85$
- powierzchnia zjazdów z kruszywa łamanego:	350 m <sup>2</sup>	$\psi_3 = 0,15$

Powierzchnia zlewni zredukowanej wynosi:

$$F_{zr} = \sum (\psi_i \times F_i) \quad F_{zr} = 9591,75 \text{ m}^2 = 0,96 \text{ ha}$$

Maksymalny spływ wód z terenu zlewni F przedstawia się następująco:

$$Q_{\max} = F_{zr} \times q$$

$$Q_{\max} = 0,96 \text{ ha} \times 101,29 = 97,23 \text{ [dm}^3/\text{s]} = 350,05 \text{ [m}^3/\text{h]}$$

Obliczenie godzinowej maksymalnej ilości wód opadowych:

$$Q_{\max h} = 64,82 \text{ dm}^3/\text{s} \times 15 \times 60 / 1000 = 87,50 \text{ [m}^3/\text{h]}$$

#### 14.2. Miarodajna ilość ścieków deszczowych odprowadzanych z omawianego terenu.

Miarodajną ilość wód deszczowych obliczono w oparciu o wytyczne: normy PN-S-02204 metodą granicznych natężeń deszczu. Spływ wód deszczowych z obszaru przedmiotowej zlewni F w jednostce czasu oblicza się wg wzoru:

$$Q = F_{zr} \times q \text{ [dm}^3/\text{s]}$$

Natężenie deszczu miarodajnego przyjęto  $q = 15 \text{ [dm}^3/(\text{s} \times \text{ha})]$ .

Powierzchnia zlewni zredukowanej wynosi:  $F_{zr} = 9591,75 \text{ m}^2 = 0,96 \text{ ha}$

Miarodajny spływ wód z terenu zlewni F przedstawia się następująco:

$$Q = 0,96 \times 15 = 14,4 \text{ [dm}^3/\text{s]} = 51,84 \text{ [m}^3/\text{h]}$$

### 14.3 Maksymalna roczna ilość ścieków deszczowych odprowadzanych z omawianego terenu.

Maksymalną roczną ilość ścieków opadowych określa się wg następującego wzoru:

$$Q_r = F_z \times H \times B \times 10 \text{ [m}^3\text{/rok]}$$

H – roczna wysokość opadu mm/rok, dla omawianego terenu 550 mm/rok

B – współczynnik zmniejszający ze względu na rodzaj podłoża

$$Q_r = 0,96 \times 550 \times 0,9 \times 10 = 4752,00 \text{ [m}^3\text{/rok]}$$

### 14.4. Średnio dobową ilość ścieków deszczowych odprowadzanych z omawianego terenu.

Obliczono według wzoru:

$$Q_{\text{śr.d}} = Q_r / 365 \text{ dni} = 4752 / 365 = 13,02 \text{ [m}^3\text{/d]}$$

### 15. Obliczenia hydrauliczne dla przepustów pod koroną drogi

O rzeczywistej ilości wody, jaka jest dostępna w ciągu roku mówi się przepływ SQ zwany średnim. Dla zlewni niekontrolowanych można w tym celu wykorzystać wzór Iszkowskiego w modyfikacji Byczkowskiego na średnią wodę w roku:

Q<sub>s</sub> – absolutnie średnia woda w roku wg Iszkowskiego

$$Q_s = 0,03171 \times c_s \times P \times A$$

Gdzie:

A – powierzchnia zlewni A w km<sup>2</sup> – 3 km<sup>2</sup>

c<sub>s</sub> – współczynnik odpływu przyjmowany w zależności od kategorii gruntu oraz rzeźby terenu:

- dla II kat. gruntu oraz terenów które można sklasyfikować jako częścią płaszczyzna, częścią pagórki – 0,30

P – opad średni roczny dla danego terenu – P = 550 mm = 0,550 m

$$Q_s = 0,03171 \times 0,30 \times 0,550 \times 3 = 0,015 \text{ m}^3\text{/s}$$

Przedstawione wyniki obliczeń są zgodne z obserwacjami z których wynika, że przez przeważającą część roku przepływy w rowach nie występują, a pojawiają się jedynie sporadycznie w okresie spływów wiosennych i po większych opadach deszczu.

## 16. Obliczenia hydrauliczne dla przepustu pod koroną drogi wzdłuż rowów melioracyjnych.

### Zlewnia:

- powierzchnia zlewni  $F = 2,00$  ha

Miarodajny dopływ wody opadowej do rowu

$$Q = \psi \times \varphi \times q \times F$$

- przy założeniu czasu trwania deszczu miarodajnego  $t=15$  min i prawdopodobieństwie

$$p = 10\%$$

$$q = 101,29 \text{ dm}^3/\text{s ha}$$

-  $\psi$  - współczynnik spływu równy - 0,35

-  $\varphi$  - współczynnik opóźnienia równy - 0,79

$$Q = 0,35 \times 0,79 \times 101,29 \times 2,0 = 56,00 \text{ dm}^3/\text{s} = 0,056 \text{ m}^3/\text{s}$$

Średnica przepustu:

-  $v_{\text{max}} = 1,1$  m/s

-  $\mu = 0,75$

$$D = [ 0,056 / (0,6736 \times v_{\text{max}} \times \mu) ]^{1/2} = [ 0,056 / (0,6736 \times 1,1 \times 0,75) ]^{1/2} = 0,31 \text{ m}$$

- przyjęto średnice  $D = 0,50$  m

Średnice przepustów ustalono dla danego przepływu przy uwzględnieniu napełnienia przepustu i prędkości przepływu wody przez przepust, stosując zalecenie aby napełnienie nie przekraczało 80% wysokości otworu a prędkość przepływu 1,1 m/s.

Wykonanie projektowanego przepustu o średnicy D500 mm, dla którego dopuszczalna normowa przepustowość wynosi  $Q = 0,54 \text{ m}^3/\text{s}$  przy napełnieniu  $\frac{3}{4}$  średnicy i prędkości przepływu  $V = 1,1$  m/s zabezpieczy prawidłowy odbiór wody ze zlewni.

Przepływ obliczeniowy  $Q = 0,056 \text{ m}^3/\text{s}$  nie przekracza przepustowości dopuszczalnej, więc przepusty spełnią wszelkie warunki i będą pracowały prawidłowo nie podtapiając drogi.

## 17. Rodzaj urządzeń pomiarowych

Na omawianym terenie nie planuje się żadnych urządzeń do pomiaru oraz rejestracji ilości, stanu i składu odprowadzanych ścieków, ponieważ odprowadzenie dotyczy wód opadowych i roztopowych, które nie wymagają instalowania tego typu urządzeń.

## 18. Wykaz stron postępowania

1. Inwestor
2. PZD w Pajęcznie z/s w Działoszynie, ul. Bugaj 23; 98-355 Działoszyn
3. WZMiUW w Łodzi, Inspektorat Sieradzko-Wieluński, ul. Warneńczyka 1, 98-200 Sieradz
4. WZMiUW w Łodzi, Filia Wieluń, ul. Fabryczna 4; 98-300 Wieluń
5. właściciele działek – wypisy z rejestru gruntów.



## 19. Wniosek:

W imieniu Inwestora tj. Gminy Sulmierzyce, ul. Urzędowa 1; 98-338 Sulmierzyce oraz w oparciu o dane zawarte w niniejszym opracowaniu wnioskuję się o udzielenie pozwolenia wodnoprawnego na:

- odprowadzenie ścieków deszczowych i roztopowych z pasa drogowego przebudowywanej drogi gminnej w miejscowości Wola Wydrzyna, Piekary, gmina Sulmierzyce.
  - przebudowę przepustu na rzece Krętka
  - przebudowę dwóch przepustów drogowych pod koroną przebudowywanej drogi,
  - budowę odcinka rowu przydrożnego wraz z przepustem pod zjazdem indywidualnym,
- na warunkach określonych w niniejszym operacie wodnoprawnym.



### ***Opis przedmiotowej inwestycji w języku nietechnicznym***

W ramach planowanej inwestycji pn: „Przebudowa i rozbudowa drogi gminnej – od drogi gminnej nr 109252E w kierunku miejscowości Piekary”. Inwestor tj. Gmina Sulmierzyce planuje wykonać następujące urządzenia wodne: przebudowę przepustu pod koroną drogi na rzece Krętka, przebudowę dwóch przepustów drogowych pod koroną przebudowywanej drogi, budowę odcinka rowu przydrożnego wraz z przepustem pod zjazdem indywidualnym oraz aby uzyskać pozwolenie wodnoprawne na szczególne korzystanie z wód polegające na odprowadzeniu wód opadowych i roztopowych z drogi do ziemi poprzez ich spływ powierzchniowy na pobocze.

Przedmiotowa przebudowa przepustów oraz budowa odcinka rowu przydrożnego nie zakłóci stosunków wodnych na sąsiednich terenach, gdyż w rzeczywistości jest to tylko zmiana lokalizacji odcinka istniejącego urządzenia wodnego. Istniejące urządzenia wodne służące regulacji stosunków wodnych w celu polepszenia zdolności produkcyjnej gleby, ułatwieniu jej uprawy oraz ochronie użytków rolnych przed powodzią zostaną zachowane, lecz w niewielkim stopniu zmieni się ich lokalizacja. Inwestycja nie zakłóci również stosunków wodnych na terenach sąsiednich.

Inwestycja zlokalizowana będzie na działkach: 115, 172, 107, 108, 109, 113, 116, 118, 119, 135, 136, 152, 153, 154, 155, 156, 132, 147 obręb Wola Wydrzyna oraz działkach: 1, 3, 5, 9, 11, 12, 15, 18/14 obręb Piekary, gmina Sulmierzyce.

OS.6341.36.2017

## Decyzja Nr 107 / 2017

Na podstawie art. 9 ust. 1 pkt. 19 ppkt. a, ust. 2 ppkt. 2, art. 64b, art. 122 ust. 1, pkt. 3), art. 127 ust. 5, art. 128 ust. 1, pkt. 6), art. 133, art. 135 ust. 3, art. 140 ust. 1 ustawy z dnia 18 lipca 2001r. Prawo wodne (tj. w Dz. U. z 2017r. poz. 1121), Rozporządzenia Ministra Środowiska z dnia 18 listopada 2014r. w sprawie warunków jakie należy spełnić przy wprowadzeniu ścieków do wód lub do ziemi oraz w sprawie substancji szczególnie szkodliwych dla środowiska wodnego ( Dz. U. z 2014r. poz. 1800 ), oraz art. 104 ustawy z dnia 14 czerwca 1960r. Kodeks Postępowania Administracyjnego (tj. w Dz. U. z 2017r. poz. 1257) po rozpatrzeniu wniosku złożonego przez Pana Zdzisława Barańskiego z firmy Nadzory, Rzeczoznawstwo, Projekty, ul. Krańcowa 7; 97-500 Radomsko, działającego w imieniu i z upoważnienia Wójta Gminy Sulmierzyce, ul. Urzędowa 1; 98-338 Sulmierzyce w sprawie udzielenia pozwolenia wodnoprawnego dla zadania inwestycyjnego pod nazwą: Przebudowa i rozbudowa drogi gminnej od drogi gminnej nr 109252 E w kierunku miejscowości Piekary”

### o r z e k a m, c o n a s t ę p u j e :

Udzielam, Gminie Sulmierzyce, ul. Urzędowa 1; 98-338 Sulmierzyce, pozwolenia wodnoprawnego na wykonanie urządzeń wodnych w ramach zadania inwestycyjnego pn: Przebudowa i rozbudowa drogi gminnej od drogi gminnej nr 109252 E w kierunku miejscowości Piekary” polegającego na:

#### I. Wykonanie urządzeń wodnych:

##### a). Przepustu na rzece Krętka w km 3+784

W km 0 + 433,80 przebudowywanej drogi gminnej istniejący uszkodzony przepust okularowy zostanie rozebrany a w jego miejsce wykonany zostanie nowy przepust okularowy o wymiarach 2 x D1200, ścianki czołowe wylewane na mokro wraz z umocnieniem koryta rzeki na wlocie i wylocie przepustu.

Przepust na rzece Krętka w km 3+784, działka nr 115/2 obręb Wola Wydrzyna, gmina Sulmierzyce.

- długość L = 10,0 m
- średnica - Ø 1200 mm
- rzędna wlotu: 189,60 m n.p.m
- rzędna wylotu: 189,40 m n.p.m
- współrzędne geograficzne:

wlot: N 51°11'52,51" E 19°9'1,36",

wylot: N 51°11'52,7" E 19°9'1,63"

##### b). Przebudowę przepustów pod koroną drogi na rowach melioracyjnych.

Projektuje się przebudowę 2 istniejących przepustów pod koroną przebudowywanej drogi w km: 0+655,73 oraz w km 1+365,40. Projektuje się przepusty wykonane z rur żelbetowych DN 500 mm. Wlot i wylot z przepustów umocniony będzie prefabrykowanymi

ściankami czołowymi. Dodatkowo projektuje się umocnienie skarp i przeciwskarpy otoczkami lub płytami ażurowymi w miejscach wlotu i wylotu przedmiotowych przepustów. Przepusty wykonane zostaną ze spadkiem min. 0,3 % w kierunku wylotu do przebudowywanego rowu melioracyjnego R-A1 i R-A2.

Parametry przepustu **nr 1 w km 0+655,73** działka nr 115/3 obręb Wola Wydrzyna, gmina Sulmierzyce.

- długość  $L = 10,0$  m
- średnica  $\varnothing 500$  mm
- rzędna wlotu: 195,2 m n.p.m
- rzędna wylotu: 195,0 m n.p.m
- współrzędne geograficzne:

wlot: N  $51^{\circ} 11' 47,44''$  E  $19^{\circ} 8' 59,08''$

wylot: N  $51^{\circ} 11' 47,24''$  E  $19^{\circ} 8' 59,27''$

Przebudowywany przepust łączył się będzie z projektowanym rowem przydrożnym zlokalizowanym na działce nr 156 obręb Wola Wydrzyna, gmina Sulmierzyce:

Parametry przepustu **nr 2 w km 1+365,40** działka nr 9 obręb Piekary, gmina Sulmierzyce.

- długość  $L = 10,0$  m
- średnica  $\varnothing 500$  mm
- rzędna wlotu: 198,9 m n.p.m
- rzędna wylotu: 198,8 m n.p.m
- współrzędne geograficzne:

wlot: N  $51^{\circ} 11' 27,71''$  E  $19^{\circ} 8' 55,59''$

wylot: N  $51^{\circ} 11' 27,89''$  E  $19^{\circ} 8' 55,47''$

Dodatkowo projektuje się wymianę ścianek czołowych zlokalizowanych po obu stronach przepustów, rowu melioracyjnego R-A1 i RA2, podlegającego przebudowie. Projektuje się prefabrykowane ścianki czołowe oraz umocnienie odcinka rowu na długości  $L = 2,0$  m od ścianki. Umocnienie wykonane zostanie poprzez ułożenie płyt ażurowych lub otoczek.

### c). Budowę rowu przydrożnego

Planowany rów przydrożny będzie miał na celu odprowadzenie wód deszczowych i roztopowych z odcinka pasa drogowego przebudowywanej drogi gminnej w miejscowości Wola Wydrzyna. Spadek planowanego rowu przydrożnego dostosowany będzie do spadku przebudowywanej drogi gminnej. Projektowany spadek rowu przydrożnego pozwoli na swobodny spływ maksymalnej ilości wód deszczowych i roztopowych. Przedmiotowy rów przydrożny połączony zostanie za pomocą przepustu żelbetowego tj. j rury DN500 w km 0+655,73 i dalej do rowu melioracyjnego R-A1.

Parametry planowanego rowu przydrożnego: Rp1- Rp2 działka nr 156 obręb Wola Wydrzyna, gmina Sulmierzyce:

- długość –  $L = 90,0$  m
- szerokość dna –  $S = 0,40$  m
- głębokość -  $H = 0,8$  m

- rzędna początku rowu: 195,00 m n.p.m.
- rzędna końca rowu: 196,50 m n.p.m.
- współrzędne geograficzne:

Rp1: N 51° 11' 47,59'' E 19° 8' 59,79''

Rp2: N 51° 11' 45,56'' E 19° 8' 56,86''

## **II. Nakładam na Inwestora tj. Gminę Sulmierzyce, ul. Urzędowa 1; 98-338 Sulmierzyce następujące obowiązki:**

- prowadzenia prac objętych udzielonym pozwoleniem wodnoprawnym zgodnie z zakresem opisanym w operacie wodnoprawnym,
- roboty rozbiórkowe i wykonawcze należy realizować w okresie występowania w korycie niskich stanów wód,
- po zakończeniu robót odmulić koryto rzeki na odcinku uzgodnionym z administratorem rzeki,
- zabudowa techniczna koryta rzeki zarówno docelowa, jak i tymczasowa nie może stwarzać przeszkód dla spływu wód powierzchniowych,
- każdorazowego uzgodnienia z Wydziałem Ochrony Środowiska, Rolnictwa i Leśnictwa zmian zakresu robót opisanego w operacie, stanowiącym podstawę uzyskanego pozwolenia wodnoprawnego;
- usunięcia wszelkich szkód oraz pokrycia strat, które mogą zaistnieć w trakcie wykonywania i eksploatacji urządzeń wodnych,
- przywrócenia do stanu pierwotnego terenów czasowo zajętych w związku z wykonywaniem robót i uporządkowania terenu w pobliżu nowo wykonanego urządzenia wodnego,
- wykonania umocnienia koryta cieków w obrębie wlotu i wylotu z przepustu jak również skarpy brzegowych w zakresie oddziaływania urządzenia,
- w okresie 1 – go miesiąca od daty wykonania przepustu należy przekazać do Inspektoratu WZM i UW w Łodzi, Inspektorat Sieradzko – Wieluński, przekazać dokumentację powykonawczą zawierającą:
  - a). dokumenty prawne na realizację inwestycji w tym na określenie linii brzegowej, mapkę z lokalizacją przebudowywanego przepustu i koryta rzeki w zasięgu inwestycji z elementami ewidencji gruntów,
  - b). geodezyjną inwentaryzację powykonawczą obiektów ( przepust, wloty itp. wraz z ubezpieczeniem koryta),
  - c). charakterystyczne przekroje koryta rzeki z widocznymi budowlami regulacyjnymi,
  - d). rysunki budowli regulacyjnych,
  - e). opis techniczny robót,
  - f). profil podłużny rzeki na długości po 50 m w górę i w dół cieków licząc od zlokalizowanego urządzenia,
- usunięcia ewentualnych szkód mogących powstać w wyniku korzystania z pozwolenia wodnoprawnego;
- bieżące utrzymanie i konserwacja urządzeń wodnych należeć będzie do Inwestora:
- przepusty oraz rowy utrzymywać w dobrym stanie technicznym ( udrażniać, odmulać i oczyszczać) a wszelkie uszkodzenia usuwać na bieżąco:
- zawarcia umowy na użytkowanie gruntów pokrytych wodami stanowiącymi własność Skarbu Państwa,

- III. Wszelkie szkody powstałe w wyniku realizacji niniejszego pozwolenia wodnoprawnego, w stosunku do osób trzecich pokrywać będzie Inwestor, który uzyskał przedmiotowe pozwolenie.
- IV. Zastrzegam, że w przypadku zaistnienia potrzeb, mogą być na Inwestora nałożone dodatkowe obowiązki niezbędne ze względu na ochronę interesu ludności, bądź środowiska zgodnie z art. 133 Prawa Wodnego
- V. Pozwolenie wodnoprawne może być w każdym czasie cofnięte lub ograniczone, w przypadku wystąpienia przyczyn uzasadniających jego cofnięcie lub ograniczenie zgodnie z art. 136 ust. 1 Prawa wodnego.
- VI. Pozwolenie wodnoprawne nie rodzi praw do nieruchomości i urządzeń wodnych koniecznych do jego realizacji oraz nie narusza praw własności i uprawnień osób trzecich przysługujących wobec tych nieruchomości i urządzeń.
- VII. Decyzję wydano w oparciu o dokumentację pt: „Operat wodnoprawny – dla zadania „Przebudowa i rozbudowa drogi gminnej – od drogi gminnej nr 109252E w kierunku miejscowości Piekary” opracowany przez Pana Zdzisława Barańskiego z firmy Nadzory, Rzeczoznawstwo, Projekty, ul. Krańcowa 7; 97-500 Radomsko
- VIII. Przedmiotowe pozwolenie wodnoprawne na wykonanie urządzeń wodnych wygasa w terminie 3 lat od dnia, w którym pozwolenie wodnoprawne na wykonanie urządzeń wodnych stało się ostateczne, pod warunkiem, że inwestor do tego czasu nie rozpoczął wykonywania urządzeń wodnych.

### **U z a s a d n i e:**

Pan Zdzisław Barański z firmy Nadzory, Rzeczoznawstwo, Projekty, ul. Krańcowa 7; 97-500 Radomsko, działając w imieniu i z upoważnienia Wójta Gminy Sulmierzyce, wystąpił do Starosty Pajęczańskiego z wnioskiem z dnia 4 sierpnia 2017r., w sprawie udzielenia pozwolenia wodnoprawnego dla zadania inwestycyjnego pn: „Przebudowa i rozbudowa drogi gminnej – od drogi gminnej nr 109252E w kierunku miejscowości Piekary”

Do wniosku została załączona dokumentacja – operat wodnoprawny oraz opis prowadzenia zamierzonej działalności sporządzony w języku nietechnicznym.

Po przeanalizowaniu zgromadzonych materiałów w sprawie, Starosta Pajęczański działając zgodnie z art. 61 § 4 KPA, informacją, znak: OS.6341.36.1.2017r. z dnia 11 sierpnia 2017r., zawiadomił strony postępowania o jego wszczęciu oraz przysługującym prawie zapoznania się z aktami postępowania oraz wypowiedzenia się co do zebranych dowodów, materiałów, zgłoszonych żądań a także do złożenia dodatkowych wyjaśnień mogących mieć znaczenie w sprawie. W wyznaczonym terminie WZM i UW w Łodzi, Inspektorat Sieradzko – Wieluński ul. Warneńczyka 1; 98-200 Sieradz, pismem znak: ISW/6216/u-2286/530/2017 z dnia 18 sierpnia 2017r. wniósł uwagi oraz wnioski, które zostały uwzględnione w niniejszym pozwoleniu wodnoprawnym. Dla przedmiotowej inwestycji wydane zostało postanowienie Wójta Gminy Sulmierzyce, znak: ROŚ.6220.5.2016 z dnia 17.11.2016r. w sprawie braku potrzeby przeprowadzenia oceny oddziaływania przedsięwzięcia na środowisko. Inwestycja realizowana będzie w ramach ustawy z dnia 10 kwietnia 2003r. o szczególnych zasadach przygotowania

i realizacji inwestycji w zakresie dróg publicznych ( tj. w Dz. U. z 2017r. poz. 1496)

Stan techniczny przedmiotowej drogi gminnej jest niezadowolający – liczne nierówności poprzeczne i podłużne, dziury powstające po deszczu w wyniku rozmięknienia nawierzchni. Inwestor w ramach inwestycji planuje się przebudowę i rozbudowę drogi do szerokości 5,0 m oraz wykonania obustronnych poboczy z kruszywa łamanego szerokości 0,75 m dla kategorii

ruchu KR1. Przebudowę zjazdów indywidualnych do działek zabudowanych wzdłuż drogi o nawierzchni z kostki betonowej. Istniejąca nawierzchnia bitumiczna zostanie rozebrana a istniejąca podbudowa tłuczniowa zostanie wykorzystana i uzupełniona materiałem - kruszywem łamanym o średnicy 0/31,5 mm. Na pozostałej szerokości wykonana zostanie nowa podbudowa tłuczniowa. Na tak przebudowanej i rozbudowanej podbudowie wykonane zostaną dwie warstwy bitumiczne – wiążąca i ściernalna. W ramach inwestycji wykonany zostanie przepust na rzece Krętka w km 3+784 z umocnieniami koryta rzeki na wlocie i wylocie przepustu oraz przepusty pod koroną przebudowywanej drogi w km: 0+655,73 oraz 1+365,40. Na odcinku 90 m wykonany zostanie rów przydrożny, który będzie miał na celu odprowadzenie wód deszczowych i roztopowych z odcinka przebudowywanej drogi gminnej w miejscowości Wola Wydrzyna, gmina Sulmierzyce. Wlot i wylot z przepustów umocnione będą prefabrykowanymi ściankami czołowymi. Dodatkowo projektuje się umocnienie skarp i przeciwskarp otoczkami lub płytami ażurowymi w miejscach wlotu i wylotu przepustów.

Wody opadowe i roztopowe z powierzchni drogi gminnej będą odprowadzane powierzchniowo na pobocza z tłuczni łamanego. Ze względu, że wody opadowe nie są ujmowane w szczelne systemy kanalizacyjne nie wymagają uzyskania pozwolenia wodnoprawnego w zakresie szczególnego korzystania z wód oraz nie muszą zgodnie z obowiązującymi przepisami prawa spełniać wymogów określonych w Rozporządzeniu Ministra Środowiska z dnia 18 listopada 2014 roku w sprawie warunków, jakie należy spełnić przy wprowadzaniu ścieków do wód lub do ziemi, oraz w sprawie substancji szczególnie szkodliwych dla środowiska wodnego (Dz. U. z 2014 roku, poz. 1800), jakościowe, tj.: stężenie zawiesiny ogólnej nie może przekroczyć  $100 \text{ mg/dm}^3$  a węglowodorów ropopochodnych:  $15 \text{ mg/dm}^3$ .

Odprowadzenie wód opadowych i roztopowych nie narusza przepływów wodnych w rzece Krętka i w rowie melioracyjnym. Projektowany system odwodnienia projektowanego odcinka drogi gminnej nie ma wpływu na istniejące zagospodarowanie terenu, będzie mieć istotny wpływ na bezpieczeństwo ruchu pojazdów i pieszych użytkowników drogi. Rozbudowa drogi z odwodnieniem nie wpłynie niekorzystnie na środowisko. Przedmiotowe odprowadzenie wód deszczowych z projektowanych odcinka drogi nie powoduje zanieczyszczenia wód.

Sposób odwodnienia nie wpłynie negatywnie na wody powierzchniowe oraz tereny przyległe. Nie planuje się zmiany obecnego sposobu odwodnienia drogi. Spływ wód opadowych i roztopowych z powierzchni dróg zapewniony będzie poprzez spadki poprzeczne i podłużne na nieutwardzony teren chłonny w granicach pasa drogowego. Przebudowa drogi polepszy komfort jazdy oraz korzystania z drogi przez mieszkańców oraz znacznie poprawi dostęp do działek wzdłuż pasa drogowego. Inwestycja pozwoli na zwiększenie nośności nawierzchni, zredukuje uciążliwości związane z hałasem i poprawi płynność jazdy.

Realizacja inwestycji pozostanie bez wpływu na stan wód i realizację celów środowiskowych dla nich określonych.

W toku prowadzonego postępowania strony nie wniosły zastrzeżeń oraz uwag co do realizacji niniejszego pozwolenia wodnoprawnego. W oparciu o analizę przedstawionej dokumentacji, zamykając postępowanie w przedmiotowej sprawie Starosta Pajęczański, uznał, że można wydać pozwolenie wodnoprawne na warunkach określonych w niniejszej decyzji.

Biorąc powyższe pod uwagę postanowiono orzec jak w sentencji.

Od niniejszej decyzji służy stronom odwołanie do Dyrektora RZGW w Poznaniu. Odwołanie wnosi się za pośrednictwem tutejszego organu w terminie 14 dni od dnia doręczenia decyzji. W trakcie biegu terminu do wniesienia odwołania strona może zrzec się prawa do wniesienia odwołania wobec organu administracji publicznej, który wydał decyzję. Z dniem doręczenia organowi administracji publicznej oświadczenia



o przeczeniu się prawa do wniesienia odwołania przez ostatnią ze stron postępowania, decyzja staje się ostateczna i prawomocna, co oznacza, iż decyzja podlega natychmiastowemu wykonaniu i brak jest możliwości zaskarżenia decyzji do Wojewódzkiego Sądu Administracyjnego. Nie jest możliwe skuteczne cofnięcie oświadczenia o zrzeczeniu się prawa do wniesienia odwołania. Jeżeli niniejsza decyzja została wydana z naruszeniem przepisów postępowania konieczny do wyjaśnienia zakres sprawy ma istotny wpływ na jej rozstrzygnięcie, na zgodny wniosek wszystkich stron zawarty w odwołaniu, organ odwoławczy przeprowadza postępowanie wyjaśniające w zakresie niezbędnym do rozstrzygnięcia sprawy. Organ odwoławczy przeprowadza postępowanie wyjaśniające także wówczas, gdy jedna ze stron zawarła w odwołaniu wniosek o przeprowadzenie przez organ odwoławczy postępowania wyjaśniającego w zakresie niezbędnym do rozstrzygnięcia sprawy, a pozostałe strony wyraziły na to zgodę w terminie czternastu dni od dnia doręczenia im zawiadomienia o wniesieniu odwołania, zawierającego wniosek o przeprowadzenie przez organ odwoławczy postępowania wyjaśniającego w zakresie niezbędnym do rozstrzygnięcia sprawy.



Z UP. STAROSTY  
mgr inż. *[Signature]*  
Naczelnik Wydziału Ochrony Środowiska,  
Rolnictwa i Leśnictwa

### Pouczenie

Zgodnie z art. 135 ust. 3 ustawy z dnia 18 lipca 2001 r. Prawo wodne ( Dz. U. z 2017r. poz. 1121 ) pozwolenie wodnoprawne na wykonanie urządzeń wodnych wygasa w terminie 3 lat od dnia, w którym pozwolenie wodnoprawne na wykonanie tych urządzeń stało się ostateczne.

### Otrzymują;

- 1). Zdzisław Barański ( Pełnomocnik), ul. Krańcowa 7; 97-500 Radomsko
- 2). WZMiUW w Łodzi, Inspektorat Sieradzko-Wieluński, ul. Warneńczyka 1, 98-200 Sieradz
- 3). WZMiUW w Łodzi, Filia Wieluń, ul. Fabryczna 4; 98-300 Wieluń
- 4). Okręg PZW Sieradz ul. Bohaterów Września 6; 98- 200 Sieradz
- 5) .a/a
- 6) właściciele działek:

- 115, 172, 107, 108, 109, 113, 116, 118, 119, 135, 136, 152, 153, 154, 155, 156, 132, 147  
obręb Wola Wydrzyna, gmina Sulmierzyce.

- 1, 3, 5, 9, 11, 12, 15, 18/14 obręb Piekary, gmina Sulmierzyce.

*Strony postępowania administracyjnego zostaną powiadomione w trybie art. 49 KPA w związku z art. 127 ust. 7a ustawy Prawo wodne w sposób zwyczajowo przyjęty w gminie Sulmierzyce. Prosimy o potwierdzenie wywieszenia na tablicy ogłoszeń przedmiotowej decyzji w wyznaczonym okresie.*

### Do wiadomości:

1. RZGW w Poznaniu  
Pion Zasobów Wodnych  
ul. Chlebowa 4/8; 60-003 Poznań

STAROSTWO POWIATOWE  
w PAJĘCZNI  
98-330 Pajęczno  
ul. Kościuszki 76  
/fax (034) 311-31-20, 311-31-21

Pajęczno, dnia 9 listopada 2017r.

OS.6341.36.2017


### Zaświadczenie

Starosta Pajęczański, na podstawie art. 217 § 1 i 2 pkt. 2 w związku z art. 16 § 1 ustawy z dnia 14 czerwca 1960r. Kodeks postępowania administracyjnego ( t.j. Dz. U. z 2017r. poz. 1257)

zaświadcza,

że decyzja Nr 107/2017 z dnia 21 września 2017r., znak: OS.6341.36.2017r. udzielająca pozwolenia wodnoprawnego na wykonanie urządzeń wodnych: tj: wykonanie przepustu na rzece Krętka w km 0 + 433,80, przebudowę 2 istniejących przepustów pod koroną przebudowywanej drogi w km: 0+655,73 i w km 1+365,40 oraz na budowę rowu przydrożnego: Rp1- Rp2 zlokalizowanego na działce nr 156 obręb Wola Wydrzyna, w ramach zadania inwestycyjnego pod nazwa: „Przebudowa i rozbudowa drogi gminnej od drogi gminnej nr 109252 w kierunku miejscowości Piekary”, wydana dla Gminy Sulmierzyce ( ul. Urzędowa 1; 98-338 Sulmierzyce) stała się ostateczna dnia **6 listopada 2017r.**

z up. STAROSTY

  
mgr inż. Włodzisław Korbaczyński  
Nadzelnik Wydziału Ochrony Środowiska,  
Rolnictwa i Leśnictwa

#### Otrzymują:

1. Zdzisław Barański ( Pełnomocnik), ul. Krańcowa 7; 97-500 Radomsko
2. Starostwo Powiatowe w Pajęcznie ul. Kościuszki 76; 98-330 Pajęczno

zna  
nia  
nia  
ów  
dny  
jące  
jące  
czy  
a to  
ego

121 )  
orym

KPA  
gminie  
decyzji

12P 182/2016  
WOJEWÓDZKI URZĄD  
OCHRONY ZABYTKÓW W ŁODZI  
DELEGATURA W PIOTRKOWIE TRYBUNALSKIM  
97-300 Piotrków Tryb., ul. Farna 8  
tel/fax (0-44) 647-62-79  
REGON 004343702. NIP 725-140-439

mgr Agnieszka Musiał  
INSPEKTOR  
ds. zabytków archeologicznych

12P  
01 08.10.2016

Wojt Gminy Sulmierzyce

ul. Urzędowa 1  
98-338 Sulmierzyce

Urząd Gminy w Sulmierzycach - SEKRETARIAT -	
Data wpływu	05. 12. 2016
L. Dz.	335
Podpis	<i>[Podpis]</i>

WUOZ-PT.5152.143.2016.WD

Data: 30 listopada 2016 roku

Wojewódzki Urząd Ochrony Zabytków w Łodzi, Delegatura w Piotrkowie Trybunalskim odpowiadając na wniosek Wójta Gminy Sulmierzyce, w imieniu którego na podstawie pełnomocnictwa wystąpił Pan Zdzisław Barański, przedstawiciel firmy „mgr inż. Zdzisław Barański Nadzory, Rzeczoznawstwo, Projekty” z pismem z dnia 15.11.2016 roku, data wpływu 17.11.2016 roku, dotyczącym wydania opinii dla inwestycji drogowej pn. „Przebudowa i rozbudowa dróg gminnych na terenie Gminy Sulmierzyce – miejscowość Wola Wydrzyna, Piekary Bogumiłowice:”, działając na podstawie art. 11d, ust. 1, pkt 8, ppkt. f Ustawy z dnia 10 kwietnia 2003 r. o szczególnych zasadach przygotowania i realizacji inwestycji w zakresie dróg publicznych (tekst jednolity Dz.U. Nr 193/2008, poz. 1194 z późniejszymi zmianami), opiniuje pozytywnie ww. zadanie inwestycyjne pod następującymi warunkami.

W rejonie ww. inwestycji znajdują się wpisane do wojewódzkiej ewidencji zabytków cenne stanowiska archeologiczne, zaznaczone na załączonych mapach, podlegające ochronie na podstawie art. 6, ust. 1 pkt. 3a ustawy z dnia 23 lipca 2003 roku o ochronie zabytków i opiece nad zabytkami (Dz. U. Nr 162/2003, poz. 1568). Stanowią one pozostałość osadnictwa pradziejowego głównie z epoki kamienia, osadnictwa kultury łużyckiej oraz osadnictwa średniowiecznego i nowożytnego (wykaz w załączeniu).

Wobec powyższego konieczne jest zapewnienie stałych nadzorów archeologicznych nad pracami ziemnymi, związanymi z tą realizacją inwestycji oraz uzyskanie przez Inwestora pozwolenia Wojewódzkiego Konserwatora Zabytków na wykonanie tych prac. Wykonanie prac ziemnych w podany powyżej sposób umożliwi obserwację przez archeologa odsłanianych warstw, ich właściwą dokumentację czyli sporządzanie zdjęć fotograficznych i wykonanie planów. Zapewni także wydobycie we właściwy sposób znajdujących się w ziemi przedmiotów będących zabytkami archeologicznymi, ich zabezpieczenie i konserwację oraz przekazanie tych zabytków do muzeum.

W przypadku odkrycia w trakcie nadzorów zagrożenia zniszczeniem bądź uszkodzeniem stanowisk archeologicznych o wyjątkowej wartości historycznej bądź naukowej niezbędne będzie przeprowadzenie ratowniczych badań wykopaliskowych zgodnie z decyzją Wojewódzkiego Konserwatora Zabytków (art. 32, ust. 5, pkt. 3 wyżej wymienionej ustawy).

Tryb postępowania w przypadku odkrycia w trakcie prowadzenia robót budowlanych lub ziemnych przedmiotu, co do którego istnieje przypuszczenie, iż jest on zabytkiem bądź zabytkiem archeologicznym określają przepisy art. 32 i 33 ww. ustawy, zgodnie z którymi każdy, kto w trakcie prowadzenia robót budowlanych lub ziemnych, odkrył przedmiot, co do którego istnieje przypuszczenie, iż jest on zabytkiem, jest obowiązany: wstrzymać wszelkie roboty mogące uszkodzić lub zniszczyć odkryty przedmiot, zabezpieczyć, przy użyciu dostępnych środków, ten przedmiot i miejsce jego odkrycia i niezwłocznie zawiadomić o tym właściwego wojewódzkiego konserwatora zabytków, a jeśli nie jest to możliwe, właściwego wójta (burmistrza, prezydenta miasta); w przypadku znalezienia przedmiotu, co do którego istnieje przypuszczenie, iż jest on zabytkiem archeologicznym, znalazca jest obowiązany, przy użyciu dostępnych środków, zabezpieczyć ten przedmiot i oznakować miejsce jego znalezienia oraz niezwłocznie zawiadomić o znalezieniu tego przedmiotu właściwego wojewódzkiego konserwatora zabytków, a jeśli nie jest to możliwe, właściwego wójta (burmistrza, prezydenta miasta).

W załączeniu: plik

Z up. Wojewódzkiego Konserwatora Zabytków  
st. specjalista Wiktoria Długoszewska

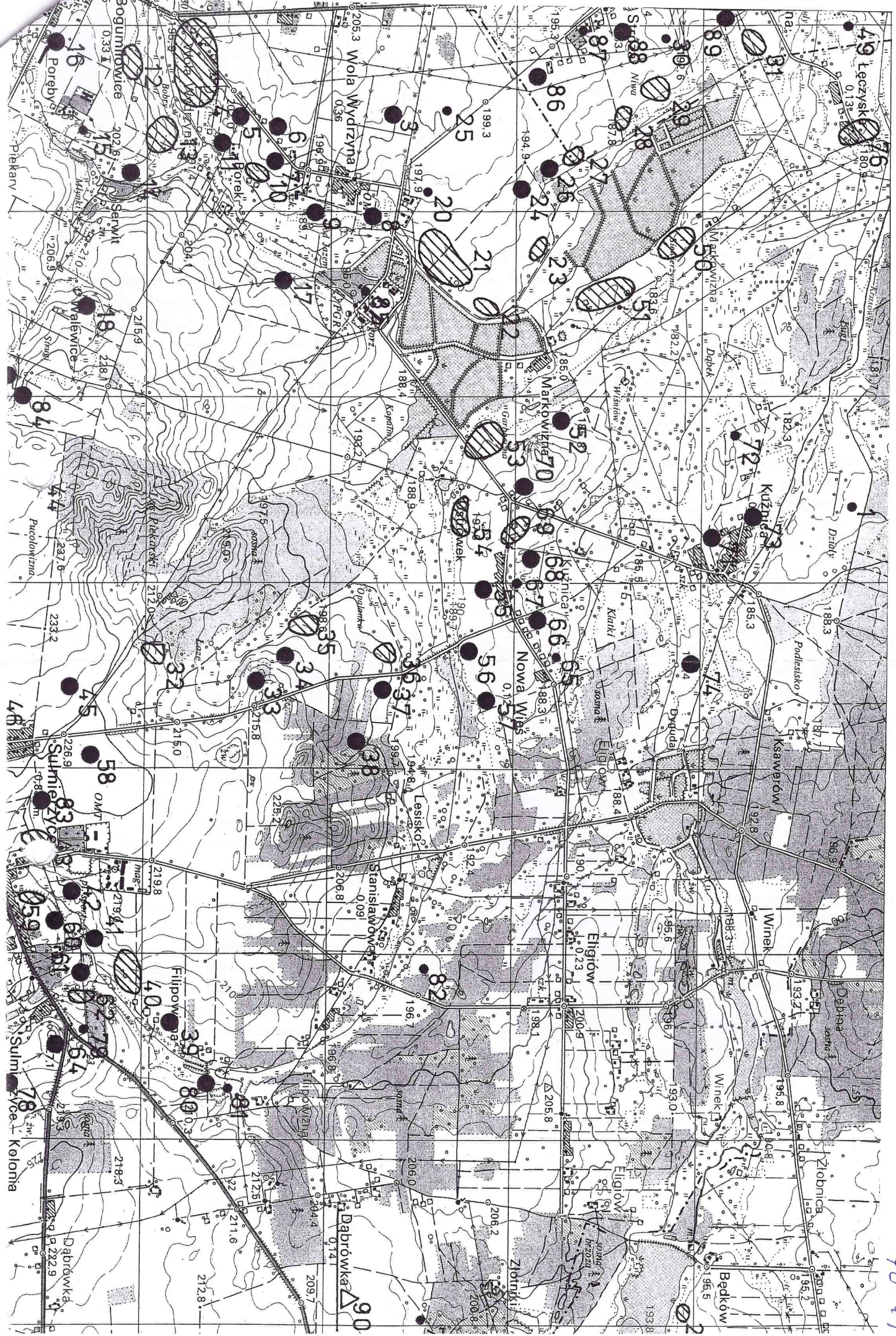
Do wiadomości:

Pan Zdzisław Barański - pełnomocnik

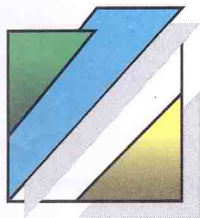
## Archeologiczne Zdjęcie Polski

NRO	NSO	Miejscowość	NSM	Funkcja	Kultura	Chronologia
78-49						
7		WOLA WYDRZYNA	7	ŚLAD OS.		OKR.NOWOŻ.
9		WOLA WYDRZYNA	9	ŚLAD OS.	ŁUŻYCKA	III EB-ŚR.LA
9		WOLA WYDRZYNA	9	OSADA		OKR.NOWOŻ.
9		WOLA WYDRZYNA	9	ŚLAD OS.	?	?
10		WOLA WYDRZYNA	10	CMENT.POP?	ŁUŻYCKA	HA
10		WOLA WYDRZYNA	10	ŚLAD OS.		OKR.NOWOŻ.
10		WOLA WYDRZYNA	10	ŚLAD OS.	?	?
11		WOLA WYDRZYNA	11	OSADA?	ŁUŻYCKA	III EB-ŚR.LA
11		WOLA WYDRZYNA	11	OSADA		OKR.NOWOŻ.
11		WOLA WYDRZYNA	11	ŚLAD OS.	?	?
13		BOGUMIŁOWICE	9	ŚLAD OS.	PRADZIEJ.	NEOLIT-WEB
13		BOGUMIŁOWICE	9	OSADA	PRZEWORSKA	OWR
13		BOGUMIŁOWICE	9	ŚLAD OS.		OKR.NOWOŻ.
13		BOGUMIŁOWICE	9	ŚLAD OS?	?	?
14		PIEKARY	1	OBOZOWISKO?	ŁUŻYCKA	III-IV EB
15		BOGUMIŁOWICE	10	OBOZOWISKO?	ŁUŻYCKA?	EB-LA
16		BOGUMIŁOWICE	11	PRAC.KRZEM?	PRADZIEJ.	NEOLIT-WEB
16		BOGUMIŁOWICE	11	ŚLAD OS?		WCZ-POŻ.SRW.
16		BOGUMIŁOWICE	11	ŚLAD OS.		OKR.NOWOŻ.
16		BOGUMIŁOWICE	11	ŚLAD OS.	?	?

Wojewódzki Urząd Ochrony Zabytków w Łodzi Delegatura w Piotrkowie Trybunalskim - sporz. dn. 30.11.2016 r.



Obszar 7  
78-49



# Wojewódzki Zarząd Melioracji i Urządzeń Wodnych w Łodzi

Inspektorat Sieradzko-Wieluński  
ul. Warneńczyka 1, 98-200 Sieradz

<http://www.bip.melioracja.lodzkie.pl>

e-mail: [isw@melioracja.lodzkie.pl](mailto:isw@melioracja.lodzkie.pl)

**Nadzory, Rzeczoznawstwo, Projekty**  
**Zdzisław Barański**  
**ul. Krańcowa 7**  
**97-500 Radomsko**

ISW/6216/u-2977/693/2016

Sieradz, dnia 07 grudnia 2016 r.

W odpowiedzi na pismo z dnia 22.11.2016 r. w sprawie wydania warunków technicznych na przebudowę przepustu na rzece Krętce w miejscowości Wola Wydrzyna, gm. Sulmierzyce w ramach zadania inwestycyjnego pn. „Przebudowa i rozbudowa drogi gminnej – od drogi gminnej nr 109252E w kierunku miejscowości Piekary” – Wojewódzki Zarząd Melioracji i Urządzeń Wodnych w Łodzi Inspektorat Sieradzko-Wieluński informuje, jak niżej.

1. Z porównania załączonego planu zagospodarowania terenu dla ww. inwestycji i mapy z ewidencji urządzeń melioracyjnych, stanowiącej załącznik do ewidencji wód, urządzeń melioracji wodnych oraz zmeliorowanych gruntów, wynika, że inwestycja realizowana będzie w km 3+784 rzeki Krętki (dz. ewid. nr 132 i 147).

2. Podstawą do budowy i przebudowy inżynierskich obiektów drogowych są obliczenia hydrologiczno-hydrauliczne, wykonane zgodnie z zasadami określonymi w Rozporządzeniu Ministra Transportu i Gospodarki Morskiej z dnia 30 maja 2000 r. w sprawie warunków technicznych, jakim powinny odpowiadać drogowe obiekty inżynierskie i ich usytuowanie. Tut. Inspektorat nie dysponuje opracowaniami hydrologiczno-hydraulicznymi dla rzeki Krętki. Dokumentacja obliczeniowa, jak również rozwiązania konstrukcyjne budowli, leżą w kompetencji autora projektu.

3. Przy realizacji inwestycji winno się uwzględnić następujące warunki:

- ✓ roboty rozbiórkowe i wykonawcze należy realizować w okresie występowania w korycie cieku niskich stanów wody,
- ✓ po zakończeniu robót odmulić koryto rzeki na odcinku uzgodnionym z jej administratorem,
- ✓ zabudowa techniczna koryta rzeki zarówno docelowa, jak i tymczasowa nie może stwarzać przeszkód dla spływu wód powodziowych,
- ✓ przewidzieć wykonanie umocnienia koryta cieku w obrębie wlotu i wylotu z przepustu, jak również skarp brzegowych w zakresie oddziaływania urządzenia,
- ✓ w przypadku odprowadzenia ścieków z terenu drogi przewidzieć ubezpieczenie koryta rzeki w obrębie wylotów,
- ✓ obowiązek utrzymania rzeki w obrębie urządzeń (przepust wraz z ubezpieczeniem koryta) przez administratora drogi.

sprawę prowadzi: **Radosław Klimczak**

tel./fax. (43) 822 56 16

e-mail: [radoslaw.klimczak@melioracja.lodzkie.pl](mailto:radoslaw.klimczak@melioracja.lodzkie.pl)

Informuje się ponadto, że należy:

- ✓ zapewnić nadzór podczas wykonywania robót przez osoby posiadające stosowne uprawnienia budowlane,
- ✓ zawiadomić tut. Inspektorat o planowanym terminie realizacji robót (minimalny termin złożenia zawiadomienia – siedem dni przed rozpoczęciem i zakończeniem prac),
- ✓ przekazać do tut. Inspektoratu w czasie 1-go miesiąca od daty wykonania obiektu dokumentację powykonawczą zawierającą między innymi:
  - dokumenty prawne na realizację inwestycji, w tym na określenie linii brzegowej,
  - mapę z lokalizacją przebudowanego przepustu i koryta rzeki (w zasięgu inwestycji) z elementami ewidencji gruntów,
  - geodezyjną inwentaryzację powykonawczą obiektów (przepust, wyloty, itp. wraz z ubezpieczeniem koryta),
  - profil podłużny rzeki na długości po 50 m w górę i dół cieku, licząc od zlokalizowanego urządzenia,
  - charakterystyczne przekroje koryta rzeki z widocznymi budowlami regulacyjnymi,
  - rysunki budowli regulacyjnych,
  - opis techniczny robót.

Po uzyskaniu pozwolenia wodnoprawnego Inwestor zadania winien wystąpić do Dyrektora Wojewódzkiego Zarządu Melioracji i Urządzeń Wodnych w Łodzi, działającego w imieniu Marszałka Województwa Łódzkiego, z wnioskiem o zawarcie umowy użytkowania gruntu pokrytego wodami publicznymi, stanowiącymi własność Skarbu Państwa, niezbędnego do realizacji przedmiotowej inwestycji, w myśl art. 20 Prawa wodnego (szczegółowe dane prezentowane są na stronie internetowej [www.bip.melioracja.lodzkie.pl](http://www.bip.melioracja.lodzkie.pl) w zakładce sposoby przyjmowania i załatwiania spraw). Przedmiotowa umowa stanowi jednocześnie prawo dysponowania nieruchomością na cele budowlane.

Załączony plan zagospodarowania terenu w skali 1:500 dla ww. inwestycji, opieczętowny i opisany zgodnie z klauzulą na pieczęcie, stanowi integralną część pisma.

KIEROWNIK  
mgr Wojciech Katuziak

Załączniki:

- plan zagospodarowania terenu dla ww. inwestycji w skali 1:500.

**STAROSTA PAJECZAŃSKI**  
**98 – 330 Pajęczno**  
**ul. Kościuszki 76**

AB.6740.1.1711.2017.AKu

Pajęczno, dnia: 31.01.2018r.

**DECYZJA Nr 61/2018**  
**o zezwoleniu na realizację inwestycji drogowej**

Na podstawie art. 11a ust. 1, art. 11f ust. 1, art. 11i, art. 12, art. 16ust. 2 ustawy z dnia 10.04.2003r. o szczególnych zasadach przygotowania i realizacji inwestycji w zakresie dróg publicznych (Dz. U. z 2017r. poz. 1496) w związku z art. 104 ustawy z dnia 14.06.1960r. Kodeks postępowania administracyjnego (Dz. U. z 2017r. poz. 1257) po rozpatrzeniu wniosku z dnia 12.12.2017r, zmienionego w dniu 08.01.2018 oraz dniu 24.01.2018r.

**zezwalam**

**Wójtowi Gminy Sulmierzyce ul. Urzędowa 1, 98 – 338 Sulmierzyce**  
**na realizację inwestycji drogowej**  
**polegającej na przebudowie i rozbudowie drogi gminnej Nr 109264E -**  
**- od drogi gminnej nr 109252E w kierunku miejscowości Piekary**

na działkach nr ewid. 115/1, 115/3, 115/2, 132/2, 147/2, 109/1, 135/1, 119/2, 136/1 oraz na działkach powstałych po podziale nr ewid. 156/1, 155/1, 154/1, 152/1, 153/1, 136/3, 118/1, 135/3, 109/3, 109/4, 119/3, 108/1, 107/1, 113/1, 116/1 w obrębie Wola Wydrzyna, jednostce ewidencyjnej Sulmierzyce, powiecie pajęczańskim, województwie łódzkim oraz na działce nr ewid. 9 i działkach powstałych po podziale nr ewid. 1/1, 11/1, 3/1, 12/1, 15/1, 5/1 w obrębie Piekary, jednostce ewidencyjnej Sulmierzyce, powiecie pajęczańskim, województwie łódzkim, znajdujących się w liniach rozgraniczających teren inwestycji.

**Określam linie rozgraniczające teren inwestycji** zgodnie z linią przerywaną koloru czerwonego, przedstawioną na mapie w skali 1 : 500 stanowiącej załącznik nr 1, arkusze 1-2 do niniejszej decyzji.

**Zatwierdzam podział nieruchomości** położonych w obrębie Wola Wydrzyna, jednostce ewidencyjnej Sulmierzyce, powiecie pajęczańskim, województwie łódzkim o następujących numerach ewidencyjnych:

Tabela nr 1		
Lp.	Numer ewidencyjny działki przed podziałem	Numer ewidencyjny działki po podziale
1.	156	156/1, 156/2
2.	155	155/1, 155/2
3.	154	154/1, 154/2
4.	152	152/1, 152/2
5.	153	153/1, 153/2
6.	136/2	136/3, 136/4
7.	118	118/1, 118/2
8.	135/2	135/3, 135/4



9.	109/2	109/3, 109/4, 109/5
10.	119/1	119/3, 119/4
11.	108	108/1, 108/2
12.	107	107/1, 107/2
13.	113	113/1, 113/2
14.	116	116/1, 116/2

Projekty podziału w/w nieruchomości zostały przyjęte do państwowego zasobu geodezyjnego i kartograficznego w dniu 07.07.2017r. pod nr ewid. P.1009.2017.518 i stanowią załącznik nr 2 arkusz 1 do niniejszej decyzji.

**Zatwierdzam podział nieruchomości** położonych w obrębie Piekary, jednostce ewidencyjnej Sulmierzyce, powiecie pączęzańskim, województwie łódzkim o następujących numerach ewidencyjnych:

Tabela nr 2		
Lp.	Numer ewidencyjny działki przed podziałem	Numer ewidencyjny działki po podziale
1	1	1/1, 1/2
2	11	11/1, 11/2
3	3	3/1, 3/2
4	12	12/1, 12/2
5	15	15/1, 15/2
6	5	5/1, 5/2

Projekty podziału w/w nieruchomości zostały przyjęte do państwowego zasobu geodezyjnego i kartograficznego w dniu 07.07.2017r. pod nr ewid. P.1009.2017.518 i stanowią załącznik nr 2, arkusz 2 do niniejszej decyzji.

Linie rozgraniczające teren inwestycji ustalone niniejszą decyzją stanowią linie podziału w/w nieruchomości.

**Stwierdzam**, że nieruchomości nr ewid. 156/1, 155/1, 154/1, 152/1, 153/1, 136/3, 118/1, 135/3, 109/3, 109/4, 119/3, 108/1, 107/1, 113/1, 116/1 w obrębie Wola Wydrzyna, jednostce ewidencyjnej Sulmierzyce, powiecie pączęzańskim, województwie łódzkim oraz nr ewid. 1/1, 11/1, 3/1, 12/1, 15/1, 5/1 w obrębie Piekary, jednostce ewidencyjnej Sulmierzyce, powiecie pączęzańskim, województwie łódzkim staną się z mocy prawa własnością Gminy Sulmierzyce ul. Urzędowa 1, 98 – 338 Sulmierzyce z dniem, w którym niniejsza decyzja stanie się ostateczna, za odszkodowaniem ustalonym w odrębnej decyzji, o ile nieruchomości te nie były własnością Gminy Sulmierzyce.

Nieruchomość nr ewid. 115/1, 115/3 w obrębie Wola Wydrzyna, jednostce ewidencyjnej Sulmierzyce, powiecie pączęzańskim, województwie łódzkim oraz nieruchomość nr ewid. 9 w obrębie Piekary, jednostce ewidencyjnej Sulmierzyce, powiecie pączęzańskim, województwie łódzkim, zlokalizowane w liniach rozgraniczających teren inwestycji stanowią własność Gminy Sulmierzyce.

Nieruchomości nr ewid. 115/2, 132/2, 147/2, 109/1, 135/1, 119/2, 136/1 zlokalizowane w obrębie Wola Wydrzyna, jednostce ewidencyjnej Sulmierzyce, powiecie pajęczańskim, województwie łódzkim, położone w liniach rozgraniczających teren inwestycji, znajdują się pod wodami płynącymi.

Zgodnie z art. 20a ustawy z dnia 10.04.2003r. o szczególnych zasadach przygotowania i realizacji inwestycji w zakresie dróg publicznych w przypadku gdy inwestycja drogowa wymaga przejścia przez tereny wód płynących właściwy zarządca drogi jest uprawniony do nieodpłatnego zajęcia tego terenu na czas realizacji tej inwestycji. Właściwy zarządca drogi nie później niż w terminie 30 dni przed planowanym zajęciem terenu, o którym mowa w ust. 1, uzgadnia w drodze pisemnego porozumienia z odpowiednimi podmiotami, o których mowa w art. 212 ust. 1 ustawy z dnia 20.07.2017r. Prawo wodne, zakres, warunki i termin zajęcia tego terenu. W przypadku gdy decyzji o zezwoleniu na realizację inwestycji drogowej został nadany rygor natychmiastowej wykonalności, porozumienie, o którym mowa w ust. 2, zawiera się niezwłocznie. Za szkody powstałe w wyniku działań, o których mowa w ust. 1, przysługuje odszkodowanie ustalone na zasadach wynikających z Kodeksu cywilnego. Do zapłaty odszkodowania jest obowiązany właściwy zarządca drogi.

**Określam termin wydania nieruchomości na 121 dzień liczony od dnia, w którym decyzja o zezwoleniu na realizację inwestycji drogowej stanie się ostateczna z zastrzeżeniem warunków wynikających z nadania decyzji rygoru natychmiastowej wykonalności.**

Ostateczna decyzja o zezwoleniu na realizację inwestycji drogowej stanowi podstawę do dokonania wpisów w księdze wieczystej i katastrze nieruchomości.

**Ustalam obowiązek wykonania robót budowlanych poza liniami rozgraniczającymi teren inwestycji** zgodnie z projektem budowlanym stanowiącym załącznik nr 3 do niniejszej decyzji na działkach położonych w jednostce ewidencyjnej Sulmierzyce, powiecie pajęczańskim, województwie łódzkim, wskazanych w poniższych tabelach :

Tabela nr 3		
Lp.	Numer ewidencyjny działki nie podlegającej podziałowi	Infrastruktura techniczna
1.	71 obręb Wola Wydrzyna	Przebudowa drogi gminnej

**Określam ograniczenia w korzystaniu z nieruchomości położonej poza liniami rozgraniczającymi teren inwestycji** w obrębie Wola Wydrzyna, jednostce ewidencyjnej Sulmierzyce, powiecie pajęczańskim, województwie łódzkim, wskazanej w tabeli nr 3, o ile nieruchomości te nie były własnością Gminy Sulmierzyce, poprzez udzielenie zezwolenia na wykonanie robót budowlanych poza liniami rozgraniczającymi teren inwestycji, wskazanych w tabeli nr 3.

Granice terenu niezbędnego do wykonania robót budowlanych poza liniami rozgraniczającymi teren inwestycji oznaczone zostały na mapie w skali 1 : 500 stanowiącej załącznik nr 1, arkusz 1 do niniejszej decyzji.

Do ograniczeń, o których mowa w art. 11 f ust. 1 pkt 8 lit. i, przepisy art. 124 ust. 4 - 7 i art. 124a ustawy z dnia 21 sierpnia 1997 r. o gospodarce nieruchomościami (Dz. U. z 2016r. poz. 2147) stosuje się odpowiednio.

Zgodnie z art. 124 ustawy z dnia 21.08.1997r. o gospodarce nieruchomościami inwestor jest zobowiązany do przywrócenia nieruchomości do stanu poprzedniego, niezwłocznie po dokonaniu robót budowlanych wskazanych w tabeli nr 3. Jeżeli przywrócenie nieruchomości do stanu poprzedniego jest niemożliwe albo powoduje nadmierne trudności lub koszty, właścicielowi lub użytkownikowi wieczystemu nieruchomości przysługuje odszkodowanie. Odszkodowanie powinno odpowiadać wartości poniesionych szkód. Jeżeli wskutek robót budowlanych zmniejszy się wartość nieruchomości, odszkodowanie powiększa się o kwotę odpowiadającą temu zmniejszeniu. Jeżeli wykonanie robót budowlanych uniemożliwia właścicielowi albo użytkownikowi wieczystemu dalsze prawidłowe korzystanie z nieruchomości w sposób dotychczasowy albo w sposób zgodny z jej dotychczasowym przeznaczeniem, właściciel lub użytkownik wieczysty może żądać, aby inwestor nabył od niego na rzecz Gminy Sulmierzyce w drodze umowy, własność albo użytkowanie wieczyste nieruchomości. Właściciel lub użytkownik wieczysty nieruchomości jest obowiązany udostępnić nieruchomość w celu wykonania czynności związanych z konserwacją oraz usuwaniem awarii. Obowiązek udostępnienia nieruchomości podlega egzekucji administracyjnej. Na inwestorze ciąży obowiązek przywrócenia nieruchomości do stanu poprzedniego, a właścicielowi lub użytkownikowi wieczystemu przysługuje odszkodowanie o którym mowa wyżej. Ostateczna decyzja o zezwoleniu na realizację inwestycji drogowej stanowi podstawę do dokonania wpisu w księdze wieczystej.

**Zezwalam na wykonanie obowiązku dokonania robót budowlanych poza liniami rozgraniczającymi teren inwestycji** w obrębie Wola Wydrzyna, jednostce ewidencyjnej Sulmierzyce, powiecie pajęczańskim, województwie łódzkim zgodnie z tabelą nr 3 oraz projektem budowlanym stanowiącym załącznik nr 3 do decyzji.

**Zatwierdzam na potrzeby realizacji przedmiotowej inwestycji projekt budowlany** stanowiący załącznik nr 3 do niniejszej decyzji, obejmujący swym zakresem także roboty budowlane poza liniami rozgraniczającymi teren inwestycji określone w tabeli nr 3, w szczególności :

- przebudowę i rozbudowę drogi gminnej Nr 109264E - od drogi gminnej nr 109252E w kierunku miejscowości Piekary,
- przebudowę skrzyżowania dróg gminnych,
- przebudowę i budowę przepustów,
- przebudowę sieci elektroenergetycznej niskiego napięcia
- przebudowę linii kablowej oświetlenia ulicznego

**opracowany przez projektanta:**

mgr inż. Zdzisława Barańskiego posiadającego uprawnienia budowlane nr 14/01/WŁ w specjalności konstrukcyjno – budowlanej, wpisanego w dniu opracowania projektu do Łódzkiej Okręgowej Izby Inżynierów Budownictwa ŁOD/BO/0542/02,

mgr inż. Jacka Strzeleckiego, posiadającego uprawnienia budowlane nr LOD/0883/PWOE/08 w specjalności instalacyjnej, wpisanego w dniu opracowania projektu do Łódzkiej Okręgowej Izby Inżynierów Budownictwa ŁOD/IE/3879/03,

**sprawdzony przez:**

mgr inż. Kamila Ziółkowskiego posiadającego uprawnienia budowlane nr LOD/2541/PWOD/14 w specjalności inżynierskiej drogowej, wpisanego w dniu opracowania projektu do Łódzkiej Okręgowej Izby Inżynierów Budownictwa ŁOD/BD/0068/15,

mgr inż. Marka Kowalczyka posiadającego uprawnienia budowlane nr LOD/0901/PWOE/08 w specjalności instalacyjnej, wpisanego w dniu opracowania projektu do Łódzkiej Okręgowej Izby Inżynierów Budownictwa.

### **Określam szczególne warunki zabezpieczenia terenu budowy i prowadzenia robót budowlanych:**

Należy budować zgodnie z zatwierdzonym projektem budowlanym, innymi decyzjami, opiniami i uzgodnieniami dotyczącymi przedmiotowej sprawy oraz przepisami BHP, stosować wyroby dopuszczone do obrotu i stosowania w budownictwie, zabezpieczyć teren budowy, wyznaczyć geodezyjnie realizowane obiekty w terenie, a po wybudowaniu wykonać geodezyjną inwentaryzację powykonawczą.

### **Określam szczegółowe wymagania dotyczące nadzoru na budowie:**

Należy zapewnić objęcie kierownictwa budowy przez osobę posiadającą uprawnienia budowlane w odpowiedniej specjalności; zawiadomić właściwy organ w przypadku zmiany kierownika budowy. Kierownik budowy (robót) jest zobowiązany prowadzić dziennik budowy.

Przed przystąpieniem do użytkowania inwestor jest zobowiązany do uzyskania pozwolenia na użytkowanie drogi, zgodnie z art. 32 ust. 1 ustawy z dnia 10.04.2003r. o szczególnych zasadach przygotowania i realizacji inwestycji w zakresie dróg publicznych.

### **Określam wymagania dotyczące powiązania drogi z innymi drogami publicznymi:**

Droga objęta wnioskiem jest drogą gminną Nr 109264E. Droga posiada powiązanie z drogą gminną Nr 109252E. W trakcie realizacji inwestycji należy zachować istniejące powiązanie dróg.

### **Określam warunki wynikające z potrzeb ochrony środowiska:**

Inwestycję należy realizować zgodnie z przepisami prawa, w szczególności decyzją Wójta Gminy Sulmierzyce znak: ROŚ.6220.5.2016.JU z dnia 15.12.2016r. oraz decyzją Starosty Pajęczańskiego znak: OS.6341.36.2017 z dnia 21.09.2017r.

### **Określam warunki wynikające z potrzeb ochrony zabytków i dóbr kultury współczesnej oraz potrzeb obronności państwa:**

Inwestycję należy realizować zgodnie z ustawą z dnia 23.07.2003r. o ochronie zabytków i opiece nad zabytkami (Dz. U. z 2017r. poz. 2187), w szczególności opinią Wojewódzkiego Urzędu Ochrony Zabytków w Łodzi, Delegatury w Piotrkowie Trybunalskim znak: WUOZ-PT.5152.143.2016.WD z dnia 30.11.2016r.

### **Określam wymagania dotyczące ochrony uzasadnionych interesów osób trzecich:**

W toku realizacji inwestycji należy uwzględnić wszelkie warunki i normy wynikające z obowiązujących przepisów prawa, w szczególności art. 5 ust. 1 ustawy z 07.07.1994r. Prawo budowlane (Dz. U. z 2017r. poz. 1332) zapewniając: dostęp do drogi publicznej; możliwość korzystania z urządzeń istniejącej infrastruktury technicznej; ochronę przed uciążliwościami powodowanymi hałasem; ochronę przed zanieczyszczeniami powietrza, wody i gleby.

### **Nadaję decyzji rygor natychmiastowej wykonalności ze względu na uzasadniony interes społeczny i gospodarczy.**

Zgodnie z art. 17 ust. 3 ustawy z dnia 10.04.2003r. o szczególnych zasadach przygotowania i realizacji inwestycji w zakresie dróg publicznych nadanie decyzji rygoru natychmiastowej wykonalności :

- zobowiązuje do niezwłocznego wydania nieruchomości, opróżnienia lokali i innych pomieszczeń,
- uprawnia do faktycznego objęcia nieruchomości w posiadanie przez właściwego zarządcę drogi,
- uprawnia do rozpoczęcia robót budowlanych,

– uprawnia do wydania przez właściwy organ dziennika budowy.

**Umarzam postępowanie** w sprawie wydania decyzji o zezwoleniu na realizację inwestycji drogowej polegającej na przebudowie i rozbudowie drogi gminnej Nr 109264E - od drogi gminnej nr 109252E w kierunku miejscowości Piekary na działkach nr ewid. 132/1, 147/1, 172 w obrębie Wola Wydrzyna, jednostce ewidencyjnej Sulmierzyce, powiecie pączęzańskim, województwie łódzkim.

### UZASADNIENIE

W dniu 12.12.2017r. Wójt Gminy Sulmierzyce ul. Urzędowa 1, 98 – 338 Sulmierzyce wystąpił z wnioskiem, zmienionym w dniu 08.01.2018 oraz dniu 24.01.2018r. w sprawie wydania decyzji o zezwoleniu na realizację inwestycji drogowej polegającej na przebudowie i rozbudowie drogi gminnej Nr 109264E - od drogi gminnej nr 109252E w kierunku miejscowości Piekary. Złożony wniosek spełniał wymagania określone w art. 11d ustawy z dnia 10.04.2003r. o szczególnych zasadach przygotowania i realizacji inwestycji w zakresie dróg publicznych, w szczególności zawierał mapę w skali 1 : 500 przedstawiającą proponowany przebieg drogi z zaznaczeniem terenu niezbędnego dla realizacji inwestycji, mapy zawierające projekty podziału nieruchomości przyjęte do państwowego zasobu geodezyjnego i kartograficznego, analizę powiązania drogi z innymi drogami publicznymi, określenie zmian w dotychczasowej infrastrukturze zagospodarowania terenu oraz projekt budowlany. Do wniosku załączono opinię Zarządu Województwa Łódzkiego znak: BPPWŁ/ZP/451/108/16 z dnia 18.11.2016r. oraz Wójta Gminy Sulmierzyce znak: IZP.7011.3.2.2016.AB z dnia 25.11.2016r., wymagane art. 11b ust.1 w/w ustawy. Zarząd Powiatu Pączęńskiego nie wyraził opinii w przedmiotowej sprawie, w terminie 14 dni od dnia złożenia wniosku, co w myśl art. 11b ust. 2 w/w ustawy należy traktować za brak zastrzeżeń do wniosku. Do wniosku załączono także opinię Dyrektora Okręgowego Urzędu Górniczego w Kielcach znak: KIE.5120.166.2016.ZS z dnia 09.12.2016r. oraz Wojewódzkiego Urzędu Ochrony Zabytków w Łodzi, Delegatury w Piotrkowie Trybunalskim znak: WUOZ-PT.5152.143.2016.WD z dnia 30.11.2016r, decyzję Wójta Gminy Sulmierzyce znak: ROŚ.6220.5.2016.JU z dnia 15.12.2016r., oraz decyzję Starosty Pączęńskiego znak: OS.6341.36.2017 z dnia 21.09.2017r.

Starosta Pączęński po formalnej weryfikacji wniosku i przedłożonych dokumentów, zgodnie z art. 11d ust. 5, ust. 7, ust. 8 w/w ustawy, doręczył zawiadomienie o wszczęciu postępowania w w/w sprawie wnioskodawcy, właścicielom nieruchomości objętych wnioskiem o wydanie decyzji na adres wskazany w katastrze nieruchomości oraz zawiadomił pozostałe strony w drodze obwieszczeń umieszczonych w Starostwie Powiatowym w Pączęnie, Urzędzie Gminy Sulmierzyce, w urzędowych publikatorach teleinformatycznych - Biuletynie Informacji Publicznej tych urzędów i w prasie lokalnej – Dzienniku Łódzkim.

W dniu 24.01.2017r. Wójt Gminy Sulmierzyce wystąpił z wnioskiem o nadanie decyzji rygoru natychmiastowej wykonalności. Powyższe uzasadnił tym, że Gmina Sulmierzyce stara się o dofinansowanie realizacji przedmiotowej inwestycji ze środków budżetu Województwa Łódzkiego pochodzących z tytułu wyłączenia z produkcji gruntów rolnych a termin składania wniosków upływa 31.01.2018r. We wniosku należy wskazać tytuł prawny do gruntów, na których realizowane będą roboty budowlane, nadanie decyzji rygoru natychmiastowej wykonalności umożliwi Gminie spełnienie tego warunku. Ponadto, przyznane środki finansowe będą musiały być wykorzystane i rozliczone w bieżącym roku, co bez nadania decyzji rygoru również nie będzie możliwe do wykonania. Za nadaniem decyzji rygoru natychmiastowej wykonalności przemawia także poprawa bezpieczeństwa ruchu na przedmiotowej drodze.

Zgodnie z art. 17 ust. 1 ustawy z dnia 10.04.2003r. o szczególnych zasadach przygotowania i realizacji inwestycji w zakresie dróg publicznych wojewoda w odniesieniu do dróg krajowych i wojewódzkich albo starosta w odniesieniu do dróg powiatowych i gminnych nadają decyzji o zezwoleniu na realizację inwestycji drogowej rygor natychmiastowej wykonalności na wniosek właściwego zarządcy drogi, uzasadniony interesem społecznym lub gospodarczym.

Biorąc pod uwagę, że powyższe względy zarządcy drogi, stanowią uzasadniony interes społeczny i gospodarczy, organ przychylił się do wniosku i nadał przedmiotowej decyzji rygor natychmiastowej wykonalności.

Po dokonaniu analizy całości akt sprawy oraz przeprowadzeniu wymaganej przepisami prawa procedury organ orzekł jak w sentencji decyzji.

**Od decyzji przysługuje stronie odwołanie do Wojewody Łódzkiego za pośrednictwem Starosty Pajęczańskiego, w terminie 14 dni od dnia jej doręczenia.**

**W trakcie biegu terminu do wniesienia odwołania strona może zrzec się prawa do wniesienia odwołania wobec Starosty Pajęczańskiego. Z dniem doręczenia Staroście Pajęczańskiemu oświadczenia o zrzeczeniu się prawa do wniesienia odwołania przez ostatnią ze stron postępowania, decyzja staje się ostateczna i prawomocna.**

**Z up. STAROSTY**

*Anita Mielczarek*  
**Naczelnik Wydziału  
Architektury i Budownictwa**

Otrzymują:

1. Wójt Gminy Sulmierzyce  
(decyzja wraz z załącznikami – 1 egz. zał. nr 1; 2 egz. zał. nr 2; 2 egz. zał. nr 3;
2. Starostwo Powiatowe w Pajęcznie, Wydział Geodezji, Kartografii, Katastru i Gospodarki Nieruchomościami (decyzja ostateczna wraz z załącznikiem – 1 egz. zał. nr 1; 1 egz. zał. nr 2;)
3. Powiatowy Inspektor Nadzoru Budowlanego w Pajęcznie  
(decyzja ostateczna wraz z załącznikami – 1 egz. zał. nr 1; 1 egz. zał. nr 3),
4. Strony postępowania zgodnie z załącznikiem (zawiadomienie o wydaniu decyzji),
5. Strony postępowania w drodze obwieszczeń na tablicy ogłoszeń w Starostwie Powiatowym w Pajęcznie, Urzędzie Gminy Sulmierzyce w urzędowych publikatorach teleinformatycznych - Biuletynie Informacji Publicznej tych urzędów, oraz prasie lokalnej – Dzienniku Łódzkim,
6. a/a (decyzja wraz z załącznikami – 1 egz. zał. nr 1; 1 egz. zał. nr 2, 1 egz. zał. nr 3;





Sulmierzyce, dnia 11.01.2018r.

Gmina Sulmierzyce  
ul. Urzędowa 1  
98-338 Sulmierzyce  
IZP.7011.5.2.2018.AM

**STAROSTA PAJĘCZAŃSKI**  
Wydział Architektury  
i Budownictwa

### ZGŁOSZENIE

zamiaru wykonania robót budowlanych nie wymagających  
decyzji o pozwoleniu na budowę

1. Rodzaj wykonywanych robót :

Przebudowa drogi wewnętrznej w zakresie utwardzenia nawierzchni jezdni realizowana w ramach przebudowy i rozbudowy drogi gminnej nr 109252E w kierunku m. Piekary.

2. Zakres i sposób wykonywania robót :

Projektuje się wykonanie przebudowy drogi polegającej na utwardzeniu nawierzchni jezdni poprzez wykonanie dwóch warstw mineralno-bitumicznych ułożonych na podbudowie z kruszywa łamanego. Pierwsza warstwa jako ścieralna wykonana z betonu asfaltowego AC11S gr. 4cm, druga warstwa z betonu asfaltowego AC11W gr. 5cm. Warstwy układane na podbudowie z kruszywa łamanego stabilizowanego mechanicznie 0/31,5mm o gr. warstwy 20cm po zagęszczeniu. Przed wykonaniem podbudowy podłoże gruntowe należy wyprofilować oraz dogęścić mechanicznie. Przed wykonaniem warstwy wyrównawczej oraz ścieralnej należy oczyścić nawierzchnię i skropić ją kationową emulsją asfaltową. Zakres robót wskazany na załączonym rysunku. Prace wykonywane przez specjalistyczną firmę zgodnie z przepisami bhp.

3. Termin rozpoczęcia robót : 01.02.2018r.

4. Adres inwestycji : nr ewid. działki nr 172 obręb Wola Wydrzyna,  
gm. Sulmierzyce.

WOJT  
.....  
(podpis inwestora) *Grzegorz Przeszek*

Do zgłoszenia dołączam:

1. Oświadczenie o posiadaniu prawa do dysponowania nieruchomością na cele budowlane.
2. Szkice, rysunki, mapy.

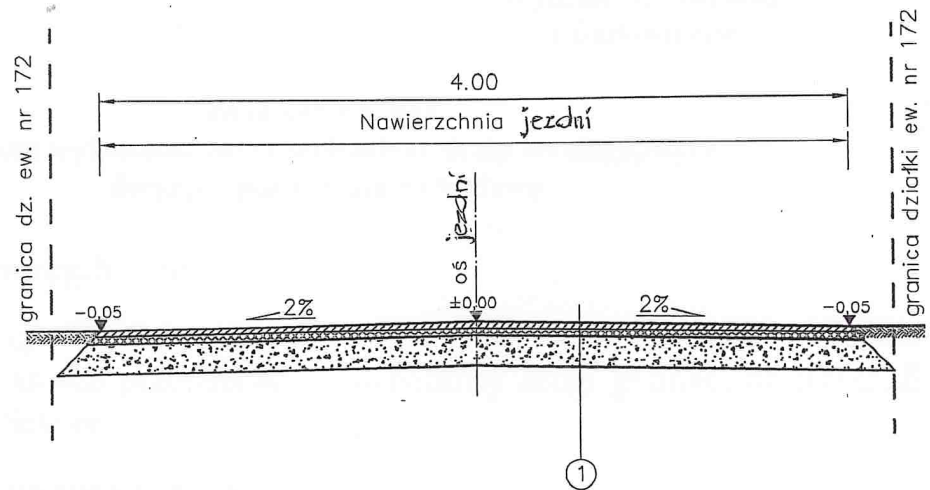
INSPEKTOR  
ds. ogólnobudowlanych  
*Musiał*  
mgr Agnieszka Musiał

KIEROWNIK REFERATU  
Inwestycji i Zamówień Publicznych  
*Starostecka*  
mgr inż. Agnieszka Starostecka





PRZEKRÓJ KONSTRUKCYJNY TYPOWY  
SKALA 1:50



①	4cm	warstwa ścieralna z betonu asfaltowego AC11S
	5cm	warstwa wyrównawcza z betonu asfaltowego AC11W
	20cm	podbudowa z kruszywa łamanego stab. mechanicznie 0/31,5mm
	-	grunt rodzimy zagęszczony

PRZEKRÓJ KONSTRUKCYJNY TYPOWY  
SKALA 1:50