

FIRMA INŻYNIERYJNO BUDOWLANO  
ARCHITEKTONICZNA



97-561 Ładzice,  
Stobiecko Szlacheckie 158  
NIP: 772-240-35-73

e-mail: [piskrzy@wp.pl](mailto:piskrzy@wp.pl), tel. 606 637 458  
e-mail: [piwnik.grzegorz@gmail.com](mailto:piwnik.grzegorz@gmail.com), tel. 607 222 693

Stadium:	<b>PROJEKT BUDOWLANY</b>	
Nazwa Inwestycji:	Rozbudowa drogi gminnej zlokalizowanej na działce nr ewid. 100/3 obręb 10 Łęczyska-Markowizna w gminie Sulmierzyce	
Inwestor:	Wójt Gminy Sulmierzyce ul. Urzędowa 1, 98-338 Sulmierzyce	
Jednostka Projektowa:	Firma Inżynieryjno Budowlano Architektonicza Fiba s.c. Grzegorz Piwnik, Piotr Iskrzyński Stobiecko Szlacheckie 158, 97-561 Ładzice	
Adres obiektu:	Gmina Sulmierzyce w miejscowości Markowizna, dz. nr ewid.: - 189, 100/1 obręb 14 PGR Wola Wydrzyna, - 1, 2, 3, 4, 5, 6, 7/1, 7/2, 8, 9, 10, 74/1, 83, 100/3 obręb 10 Łęczyska-Markowizna	
Branża:	ZAGOSPODAROWANIE TERENU	
Tom	I	
Kategoria obiektu:	XXIV, XXV, XXVI	
Projektant: br. drogowa	mgr inż. Grzegorz Piwnik Nr upr. LOD/2347/POOD/14	
Sprawdzający: br. drogowa	mgr inż. Kamil Ziółkowski Nr upr. LOD/2541/PWOD/14	
Projektant: br. sanitarna	mgr inż. Tomasz Sobolewski Nr upr. LOD/0725/POOS/07	
Sprawdzający: br. sanitarna	mgr inż. Robert Kosela Nr upr. 09/01/WŁ	
Projektant: br. elektryczna	mgr inż. Jacek Strzelecki Nr upr. 0883/PWOE/08	
Sprawdzający: br. elektryczna	mgr inż. Lechosław Ustaborowicz Nr upr. NB.IV.7342/51/98	

---

Stobiecko Szlacheckie dn. 27.04.2018r.

OŚWIADCZENIE

Na podstawie art. 20 ust.4 ustawy z dn. 7 lipca 1994r. – Prawo budowlane (t.j. Dz. U. z 2017 r. poz. 1332, 1529, z 2018 r poz. 12 317, 352, 650)

Oświadczam,

że projekt budowlany pod nazwą:

**Rozbudowa drogi gminnej zlokalizowanej na działce nr ewid. 100/3 obręb 10 Łęczyska-Markowizna w gminie Sulmierzyce**

obiekt zlokalizowany w gminie Sulmierzyce, miejscowości Markowizna na działkach nr ewid.:

- 189, 100/1 obręb 14 PGR Wola Wydrzyna,

- 1, 2, 3, 4, 5, 6, 7/1, 7/2, 8, 9, 10, 74/1, 83, 100/3 obręb 10 Łęczyska-Markowizna

wykonany na zlecenie Wójta Gminy Sulmierzyce został sporządzony zgodnie z obowiązującymi przepisami oraz zasadami wiedzy technicznej i jest kompletny z punktu widzenia celu, któremu ma służyć.

.....  
Podpis i pieczęć

.....  
Podpis i pieczęć

.....  
Podpis i pieczęć

---

## SPIS ZAWARTOŚCI PROJEKTU

• OŚWIADCZENIE PROJEKTANTA.....	2
<b>I. CZĘŚĆ OPISOWA:</b>	
• 1. ELEMENTY SKŁADOWE PROJEKTU BUDOWLANEGO .....	4
• 2. INFORMACJE OGÓLNE .....	4
• 3. PODSTAWA OPRACOWANIA.....	4
• 4. ZAKRES OPRACOWANIA.....	4
• 5. STAN ISTNIEJĄCY .....	5
• 6. DANE CHARAKTERYSTYCZNE INWESTYCJI.....	5
• 7. STAN PROJEKTOWANY .....	6
• 8. INFORMACJA O OBSZARZE ODDZIAŁYWANIA OBIEKTU .....	12
• 9. OPINIA GEOTECHNICZNA .....	12
• 10. PUNKTY TYCZENIA GEODEZYJNEGO.....	12
• 10.1 PUNKTY TYCZENIA BRANŻY DROGOWEJ.....	12
• 10.2 PUNKTY TYCZENIA BRANŻY INSTALACYJNEJ (WOD-KAN).....	13
• 10.3 PUNKTY TYCZENIA BRANŻY ELEKTRYCZNEJ .....	14
<b>II. CZĘŚĆ RYSUNKOWA</b>	
• RYS. NR 1 PROJEKT ZAGOSPODAROWANIA TERENU .....	16
• RYS. NR 2 PLAN WYCINKI DRZEW I KRZEWÓW .....	17
<b>III. INFORMACJA BIOZ</b>	
• INFORMACJA BIOZ.....	18
<b>IV. CZĘŚĆ FORMALNO-PRAWNA</b>	
• UPRAWNIENIA I WPISY DO IZBY PROJEKTANTÓW I SPRAWDZAJĄCYCH .....	23
• WARUNKI TECHNICZNE, UZGODNIENIA, DECYZJE.....	50
• WARUNKI PRZEBUDOWY SIECI WODOCIĄGOWEJ Z DNIA 11.01.2018r.....	39
• WARUNKI USUNIĘCIA KOLIZJI Z SIECIĄ ELEKTRYCZNĄ Z DNIA 13.02.2018r. ....	40
• POZWOLENIE WODNOPRAWNE Z DNIA 04.04.2018r. ....	43
• PROTOKÓŁ Z NARADY KOORDYNACYJNEJ (ZUD) – SIEĆ ELEKTRYCZNA.....	49
• PROTOKÓŁ Z NARADY KOORDYNACYJNEJ (ZUD) – SIEĆ WODOCIĄGOWA.....	51
• PROTOKÓŁ Z NARADY KOORDYNACYJNEJ (ZUD) – SIEĆ WODOCIĄGOWA.....	51
• UZGODNIENIE PPIS W PAJĘCZNIKU .....	53
<b>V. ZAŁĄCZNIKI</b>	
• OPIS ROZBIÓRKI OBIEKTU BUDOWLANEGO – KAPLICZKI KULTU RELIGIJNEGO .....	55

---

## I. CZĘŚĆ OPISOWA

### 1. ELEMENTY SKŁADOWE PROJEKTU BUDOWLANEGO

- TOM I – Projekt architektoniczno-budowlany – branża zagospodarowanie terenu
- TOM II – Projekt architektoniczno-budowlany – branża drogowa
- TOM III – Projekt architektoniczno-budowlany – branża sanitarna (odwodnienie drogi, sieć wodociągowa)
- TOM IV - Projekt architektoniczno-budowlany – branża elektryczna (budowa oświetlenia ulicznego)
- TOM V - Projekt architektoniczno-budowlany – branża elektryczna (przebudowa linii nN)

### 2. INFORMACJE OGÓLNE

**Inwestorem przedsięwzięcia jest:**

Wójt Gminy Sulmierzyce  
ul. Urzędowa 1,  
98-338 Sulmierzyce

**Adres inwestycji:**

obiekt zlokalizowany w gminie Sulmierzyce, miejscowości Markowizna na działkach nr ewid.:

- 189, 100/1 obręb 14 PGR Wola Wydrzyna,
- 1, 2, 3, 4, 5, 6, 7/1, 7/2, 8, 9, 10, 74/1, 83, 100/3 obręb 10 Łęczyska-Markowizna

### 3. PODSTAWA OPRACOWANIA

- *Umowa o wykonanie dokumentacji projektowej zawarta z Wójtem Gminy Sulmierzyce,*
- *Mapa sytuacyjno-wysokościowa do celów projektowych w skali 1:500*
- *Ustawa z dnia 7 lipca 1994 r. – Prawo budowlane (t.j. Dz. U. z 2017 r. poz. 1332, 1529, z 2018 r. poz. 12 317, 352, 650),*
- *Ustawa z dnia 10 kwietnia 2003 r. – O szczególnych zasadach przygotowania inwestycji w zakresie dróg publicznych (t.j. Dz. U. z 2017 r. poz. 1496, 1566)*
- *Rozporządzenie Ministra Transportu i Gospodarki Morskiej z dnia 02.03.1999 r. z późn. zmianami w sprawie warunków technicznych, jakimi powinny odpowiadać drogi publiczne i ich usytuowanie (t.j. Dz. U. z 2016 r. poz. 124 ze zmianami),*
- *Ustawa z dnia 27.04.2001 r. Prawo Ochrony Środowiska (t.j. Dz. U. z 2017 r. poz. 519 ze zmianami),*
- *Ustawa z dnia 18 lipca 2001 r. - Prawo wodne (t.j. Dz. U. z 2017 r. poz. 1566 ze zmianami),*
- *Opinia geotechniczna,*
- *Obowiązujące normy i przepisy*
- *Zalecenia Inwestora*
- *Wizja w terenie*

### 4. ZAKRES OPRACOWANIA

W zakresie inwestycji znajduje się w szczególności:

- przebudowa jezdni wraz z poszerzeniem do szerokości 5,0m o nawierzchni min.-bit. przystosowanej do kategorii obciążenia ruchem KR1,



- 
- budowa placu do zawracania o wym. 12,5m \* 12,5m na końcu drogi objętej rozbudową (drogi gminnej zlokalizowanej na działce nr ewid.: 100/3 obręb 10 Łęczyska-Markowizna),
  - budowa poboczy o szerokości 0,75m utwardzonych kruszywem łamanym stabilizowanym mechanicznie,
  - budowa i przebudowa zjazdów,
  - budowa systemu odwodnienia poprzez budowę fragmentu sieci kanalizacji deszczowej, budowę drenażu francuskiego z wylotami do projektowanego zbiornika retencyjnego zlokalizowanego na działce nr ewid. 10 obręb 10 Łęczyska-Markowizna,
  - budowa oświetlenia ulicznego,
  - budowa i przebudowa sieci wodociągowej wraz z przyłączami,
  - budowa i przebudowa sieci elektrycznej wraz z przyłączami,
  - rozbiórka obiektu małej architektury – kapliczka kultu religijnego,
  - rozbiórka kolidującej sieci uzbrojenia terenu (sieć wodociągowa, sieć elektryczna),
  - rozbiórka kolidujących ogrodzeń,
  - wycinka kolidujących drzew i krzewów.

## 5. STAN ISTNIEJĄCY

W stanie istniejącym droga objęta rozbudową, zlokalizowana na działce nr ewid. 100/3 obręb 10 Łęczyska-Markowizna posiadają jezdnię o nawierzchni asfaltowej szerokości 3,5-4,0m oraz pobocza gruntowe (ziemne) szerokości 0,5m. Wzdłuż zabudowy mieszkaniowej i zagrodowej na działce nr ewid. 189 obręb 14 PGR Wola Wydrzyna zlokalizowana jest jezdnia o nawierzchni nieulepszonej z żużla wielkopieczowego. Odwodnienie drogi realizowane jest powierzchniowo do gruntu.

Ponadto na terenie przedsięwzięcia zlokalizowana jest infrastruktura techniczna niezwiązana z funkcjonowaniem drogi w postaci:

- sieci wodociągowej Ø160mm i Ø90mm wraz z przyłączami,
- napowietrznej sieci elektrycznej nN wraz z przyłączami.

Na słupach sieci elektroenergetycznej zamontowane są oprawy oświetlenia ulicznego. W drodze lokalnie zlokalizowana jest zieleń w postaci pojedynczych drzew i krzewów.

## 6. DANE CHARAKTERYSTYCZNE INWESTYCJI

### ❖ Charakterystyka ogólna inwestycji

Działka znajduje się w strefach:

- III-iej klimatycznej
- I-iej wiatrowej
- II-iej śniegowej
- II-iej gruntowej

Inwestycja realizowana będzie na obszarze gdzie nie występują w sąsiedztwie obiekty i tereny wpisane do rejestru zabytków i podlegające ochronie konserwatorskiej. W przypadku znalezienia w trakcie prac ziemnych przedmiotu archeologicznego lub odkrycia wykopaliska, należy niezwłocznie prace wstrzymać, zabezpieczyć teren budowy i zgłosić odpowiednim organom (Łódzki Wojewódzki Konserwator Zabytków).

Teren zamierzenia inwestycyjnego położony jest na terenie górniczym. Przyjęte rozwiązania konstrukcyjne zapewnią warunki bezpieczeństwa konstrukcji i użytkowania projektowanego obiektu budowlanego. Zamierzenie inwestycyjne uzyskało pozytywną opinię Dyrektora Okręgowego Urzędu Górniczego w Kielcach pismem z dnia 27.03.2018r. znak KIE.5120.29.2018.ZR.

## ❖ Charakterystyka ekologiczna

Planowana inwestycja nie kwalifikuje się do przedsięwzięć mogących zawsze znacząco oddziaływać na środowisko ani do rodzaju przedsięwzięć mogących potencjalnie znacząco oddziaływać na środowisko zgodnie z Rozporządzeniem Rady Ministrów z dnia 9 listopada 2010 r. w sprawie przedsięwzięć mogących znacząco oddziaływać na środowisko (Dz. U z 2016 r. Nr poz. 71 z późn. zm.).

Projektowana inwestycja nie będzie wytwarzała gazów, pyłów i płynów niebezpiecznych dla środowiska, nie będzie emitowała uciążliwych dźwięków ani wytwarzała elektromagnetycznych zakłóceń.

Realizacja przedsięwzięcia nie spowoduje zmian warunków środowiska, oddziaływanie nie ma charakteru nietypowego, ani wyjątkowo złożonego, nie naruszy też standardów jakości środowiska.

Rejon inwestycji znajduje się poza terenami występowania siedlisk przyrodniczych czy obszarów objętych ochroną na podstawie przepisów odrębnych w tym obszarów Natura 2000 oraz pozostałych form ochrony przyrody.

## ❖ Bilans terenu

■ Powierzchnia terenu objętego zadaniem	7676,76 m <sup>2</sup> / 100,00%
w tym:	
- Powierzchnia terenu objęta czasowym zajęciem	1698,56 m <sup>2</sup> / 22,13%
- Powierzchnia terenu objęta stałym zajęciem (pas drogowy)	5978,20 m <sup>2</sup> / 77,87%
■ Zestawienie powierzchni zagospodarowanie pasa drogowego	(5978,20 m <sup>2</sup> / 100,00%)
– Powierzchnia projektowanej jezdni	2072,46 m <sup>2</sup> / 34,67%
– Powierzchnia projektowanych poboczy	467,98 m <sup>2</sup> / 7,83%
– Powierzchnia projektowanych zjazdów o nawierzchni brukowej	341,39 m <sup>2</sup> / 5,71%
– Powierzchnia projektowanych zjazdów o nawierzchni z kruszywa	27,92 m <sup>2</sup> / 0,47%
– Powierzchnia zbiornika retencyjnego	400,00 m <sup>2</sup> / 6,69%
– Powierzchnia drenażu	26,25 m <sup>2</sup> / 0,44%
– Powierzchnia terenu – inne utwardzenia (betonowe elementy prefabrykowane)	33,70m <sup>2</sup> / 0,56%
– Powierzchnia biologicznie czynna	2608,50m <sup>2</sup> / 43,63 %

## 7. STAN PROJEKTOWANY

### ❖ Charakterystyka branży drogowej

Zadanie realizowane będzie w trybie ustawy z dnia 10 kwietnia 2003 r. o szczególnych zasadach przygotowania i realizacji inwestycji w zakresie dróg publicznych.

## Zestawienie działek pod realizację inwestycji i sposób ich wykorzystania

Działki pasa drogowego drogi gminnej w miejscowości Bieliki			
Nr ewid. działki	Obręb	Sposób wykorzystania	Pow. ok. [m2]
100/3	10 Łęczyska-Markowizna	Podział (zajęcie)	309
83	10 Łęczyska-Markowizna	Podział (zajęcie)	194
74/1	10 Łęczyska-Markowizna	Podział (zajęcie)	585
10	10 Łęczyska-Markowizna	Podział (zajęcie)	726
189	14 PGR Wola Wydrzyna	Podział (zajęcie)	3693
9	10 Łęczyska-Markowizna	Podział (zajęcie)	2
8	10 Łęczyska-Markowizna	Podział (zajęcie)/ Czasowe zajęcie	4,5/ 83
7/2	10 Łęczyska-Markowizna	Czasowe zajęcie	57
7/1	10 Łęczyska-Markowizna	Czasowe zajęcie	78
6	10 Łęczyska-Markowizna	Czasowe zajęcie	117
5	10 Łęczyska-Markowizna	Czasowe zajęcie	603
4	10 Łęczyska-Markowizna	Czasowe zajęcie	224
3	10 Łęczyska-Markowizna	Czasowe zajęcie	304
2	10 Łęczyska-Markowizna	Podział (zajęcie)	54
1	10 Łęczyska-Markowizna	Podział (zajęcie)/ Czasowe zajęcie	210/ 231
100/1	14 PGR Wola Wydrzyna	Podział (zajęcie)	200

Parametry techniczne drogi:

Kategoria ruchu	-	KR1
Klasa drogi	-	D
Prędkość projektowa	-	Vp=30km/h
Szerokość jezdni	-	5,0m
Szerokość poboczy	-	0,75m
Plac do zawracania - wymiary	-	12,5m * 12,5m

### Przekrój poprzeczny

Projektuje się jezdnię o szerokości 5,0m (z lokalnymi poszerzeniami w rejonie łuków poziomych) i nawierzchni z mieszanki min.-bitumicznej wraz z poboczami szerokości 0,75m o nawierzchni utwardzonej kruszywem łamanym frakcji 0-31,5mm.

Jezdnię zaprojektowano o przekroju daszkowym i nachyleniu 2%, jednostronnym i nachyleniu 2% i 5% w kierunku poboczy utwardzonych. Pobocza zaprojektowano o nachyleniu 8% w kierunku pasa zieleni i projektowanego drenażu. Zmiany pochyłości poprzecznych jezdni przedstawiono w sposób graficzny i opisowy w projekcie branżowym.

Projektowana droga zakończona zostanie placem do zawracania o wym. 12,5 x 12,5m.

### Zjazdy

Projektuje się budowę (szt. 3) nowych zjazdów indywidualnych (w tym 1 szt. do działki niezabudowanej) oraz przebudowę (szt. 9) istniejących zjazdów indywidualnych.

■ Do działek zabudowanych zjazdy zaprojektowano o nawierzchni z kostki betonowej o wym. 10x20cm gr. 8cm.

Sposób obramowania zjazdów do działek zabudowanych:

- od strony linii rozgraniczającej – opornikiem betonowym 12cm x 25cm

- od strony terenów gruntowych – obrzeżem betonowym 8cm x 25cm,
- od strony jezdni – krawężnikiem najazdowym 15cm x 22cm
- Do działki niezabudowanej projektuje się zjazd o nawierzchni utwardzonej kruszywem łamanym.  
Sposób obramowania zjazdu do działki niezabudowanej:
  - od strony jezdni – krawężnikiem najazdowym 15cm x 22cm,
  - od strony linii rozgraniczającej i terenów gruntowych – nie projektuje się.

#### ❖ **Charakterystyka branży sanitarnej**

##### Odwodnienie drogi

Odwodnienie drogi zaprojektowano poprzez wykonanie drenażu francuskiego wraz z wylotami Ø160mm do projektowanego zbiornika retencyjnego za pośrednictwem kanalizacji deszczowej.

Zbiornik będzie stanowił kontynuację istniejącego naturalnego odbiornika wód opadowych. Projektuje się zbiornik ziemny trapezowy o powierzchni ok. 400m<sup>2</sup>, głębokości 1,3 m, rzędna skarpy 185,3 m m.p.n., rzędna dna zbiornika 184,00 m n.p.m. Pojemność zbiornika V=426m<sup>3</sup>. Skarpy ziemne o nachyleniu 1:1,5, dno ziemne oraz skarpy umocnione darnią.

Zaprojektowano wykonanie dwóch systemów drenażu francuskiego o przekroju poprzecznym szer. = 0,4m, wys. = 0,50 m, wypełnionych (w geowłókninie) kruszywem łamanym frakcji od 12,8 mm do 63mm. Odprowadzenie wody z drenu nastąpi do studni rewizyjnej betonowej DN1000mm, rurą drenarską perforowaną SN4 PVC Ø125, którą osadza się wewnątrz drenu na długości około 1 metra przed studnią. Nad drenażem powyżej geowłókniny zaprojektowano zasypkę w postaci gruntu rodzimego.

Odprowadzenie wody ze studni rewizyjnych do zbiornika retencyjnego zaprojektowano za pomocą rur PVC Ø160SN8 ze ścianką litą, wylotem W1 oraz W2.

##### Przebudowa sieci wodociągowej

Projektowana sieć wodociągowa zasilana będzie z istniejącego wodociągu Φ160 przebiegającego w pasie drogowym drogi gminnej w miejscowości Markowizna. Istniejący wodociąg będzie podlegał likwidacji w trasie projektowanej drogi gminnej. Wodociąg zaprojektowano jako rurociągi o średnicy Ø160, Ø90, przyłącza wodociągowe Ø32. Projektowana sieć wodociągowa zakończona będzie hydrantem zewnętrznym DN80.

Wodociąg ma służyć do zaopatrzenia w wodę jednostki osadniczej poniżej 100 osób, nie stanowi zabezpieczenia przeciwpożarowego.

#### ❖ **Charakterystyka branży elektrycznej**

##### Budowa oświetlenia ulicznego

W ramach przedsięwzięcia projektuje się budowę oświetlenia ulicznego nN poprzez ułożenie w ziemi elektroenergetycznego kabla oświetlenia ulicznego i montażu słupów oraz opraw oświetleniowych.

Budowa oświetlenia ulicznego w swym zakresie obejmuje:

- budowę linii kablowej oświetlenia ulicznego YAKXS 4 x 35 mm<sup>2</sup>: lc=298(370) m,
- budowę słupów oświetleniowych 7m SAL-70 z wysięgnikami – 8szt.
- montaż opraw oświetleniowych LED 60W – 8szt.

Budowę linii kablowej oświetlenia ulicznego zaprojektowano poprzez wyprowadzenie linii ze słupa nN nr 39 (obw. nr 8-1449-02). Przejście pod drogą należy wykonać metodą przecisku na głębokości min 1,1 m rurą typu SRS Ø 75 mm. We wjazdach oraz na skrzyżowaniach z innymi urządzeniami infrastruktury podziemnej kabel linii oświetleniowej ułożyć w rurze osłonowej typu DVK Ø 50 mm.

Projektuje się zainstalowanie ośmiu stanowisk słupowych oświetlenia ulicznego. Należy zastosować słupy aluminiowe o wysokości 7 m typu SAL-70 z wysięgnikami. Dla posadowienia słupów

---

zaprojektowano fundamenty prefabrykowane wg dokumentacji branżowej. Na słupach zostaną zainstalowane oprawy oświetleniowe LED 60W.

#### Przebudowa linii nN

Przebudowa linii napowietrznej w swym zakresie obejmuje roboty rozbiórkowe oraz budowę:

- słupów wirowanych typu E – 6 szt.
- linii nN typu: AsXSn 4 x 70 mm<sup>2</sup>, l<sub>c</sub> = 198 m
- przyłączy typu AsXSn 4 x 25 mm<sup>2</sup> – 7 szt.

W ramach przedsięwzięcia projektuje się przebudowę istniejącej linii napowietrznej nN zasilanej ze stacji trafo. nr 8-1449 "Łęczyska 2" obwód nr 2 typu 4 x Al 35 mm<sup>2</sup> + 1 x Al 25 mm<sup>2</sup>. Istniejącą linię wraz z przyłączami należy zdemontować na odcinku kolidującym z projektowaną przebudową drogi. Zdemontowany odcinek linii napowietrznej należy odbudować po nowej trasie z zastosowaniem przewodów pełnoizolowanych typu AsXSn 4x70 mm<sup>2</sup> oraz nowych słupów z żerdzi wirowanych typu E. Istniejące przyłącza napowietrzne należy odbudować przewodami pełnoizolowanymi typu AsXSn 4x25 mm<sup>2</sup>.

#### ❖ **Rozbiórki**

##### Ogrodzenia

W ramach realizacji zadania projektuje się rozbiórkę kolidujących ogrodzeń wg zestawienia:

- fragment ogrodzenia działki nr ewid. 9 obręb 10 Łęczyska-Markowizna. Ogrodzenie drewniane ze sztachet pionowych (bez podmurówki), długość przęsła 40mb, brama szerokości 5m. Ogrodzenie w złym stanie technicznym.
- 2 fragmenty ogrodzenia działki nr ewid. 8 obręb 10 Łęczyska-Markowizna. Ogrodzenie metalowe na podmurówce betonowej (monolitycznej). Sumaryczna długość ogrodzenia przeznaczonego do rozbiórki 12mb.
- fragment ogrodzenia działki nr ewid. 2 obręb 10 Łęczyska-Markowizna. Ogrodzenie betonowe z płyt prefabrykowanych osadzonych w słupkach betonowych na pióro-wpust. Sumaryczna długość przęsła 20mb. Brama wjazdowa systemowa panelowa z prętów drucianych Ø4mm, dwuskrzydłowa szerokości 5,0m
- fragment ogrodzenia działki nr ewid. 1 obręb 10 Łęczyska-Markowizna. Ogrodzenie drewniane ze sztachet pionowych (bez podmurówki), sumaryczna długość przęsła = 45mb. Ogrodzenie w złym stanie technicznym.

##### Wodociąg

W ramach przebudowy sieci wodociągowej rozbiórce poddany zostanie fragment sieci wodociągowej Ø160mm na odcinku o długości 47m, Ø90mm na odcinku o długości 228m, Ø32mm (przyłącza wodociągowe) w ośmiu odcinkach o sumarycznej długości 43,2mb.

##### Sieć nN

W ramach przebudowy elektroenergetycznej linii nN projektuje się rozbiórkę odcinka linii napowietrznej poprzez demontaż:

- słupów typu: ŻN – 6 szt,
- linii nN typu: 4 x Al 35 mm<sup>2</sup>, l<sub>c</sub> = 164 m
- linii nN typu: 2 x Al 25 mm<sup>2</sup>, l<sub>c</sub> = 34 m
- linii ośw. ulicznego typu: 1 x Al 25 mm<sup>2</sup>, l<sub>c</sub> = 221 m
- przyłączy nN – 7szt.

### Obiekty małej architektury

W ramach przedsięwzięcia rozbiórce poddany zostanie obiekt małej architektury (kapliczka) zlokalizowany na działce nr ewid. 74/1 obręb 10 Łęczyska-Markowizna oznaczony w projekcie zagospodarowania terenu.

### ❖ Wycinki

Istniejący drzewostan, który znajduje się w kolizji z projektowanym przedsięwzięciem planuje się wyciąć na warunkach określonych w ustawie z dnia 10 kwietnia 2003r. o szczególnych zasadach przygotowania i realizacji inwestycji w zakresie dróg publicznych (t.j. Dz. U. z 2015r poz. 2031 ze zmianami).

W tabeli poniżej przedstawiono wykaz drzew i krzewów przeznaczonych do wycinki.

Lp.	Typ Drzewo / krzew	gatunek	Obwód pnia [cm]	Powierzchnia [m <sup>2</sup> ]	Uwagi
1	Drzewo	Śliwa domowa	30	-	-
2	Drzewo	Śliwa domowa	12	-	-
3	Drzewo	Śliwa domowa	11	-	-
4	Drzewo	Śliwa domowa	12	-	-
5	Drzewo	Śliwa domowa	12	-	-
6	Drzewo	Śliwa domowa	11	-	-
7	Drzewo	Śliwa domowa	9	-	-
8	Drzewo	Śliwa domowa	10	-	-
9	Drzewo	Śliwa domowa	8	-	-
10	Drzewo	Śliwa domowa	10	-	-
11	Drzewo	Śliwa domowa	9	-	-
12	Drzewo	Śliwa domowa	10	-	-
13	Drzewo	Śliwa domowa	10	-	-
14	Drzewo	Śliwa domowa	11	-	-
15	Drzewo	Śliwa domowa	10	-	-
16	Drzewo	Śliwa domowa	9	-	-
17	Drzewo	Robinia akacyjowa	55	-	-
18	Drzewo	Śliwa domowa	39	-	-
19	Drzewo	Śliwa domowa	34	-	-
20	Drzewo	Śliwa domowa	24	-	-
21	Drzewo	Śliwa domowa	59	-	-
22	Drzewo	Klon pospolity	155, 177	-	Rozwidła się na 2 pnie
23	Drzewo	Sumak octowiec	12, 14, 15, 20, 13	-	Rozwidła się na 5 pni
24	Drzewo	Sumak octowiec	13, 15	-	Rozwidła się na 2 pnie
25	Drzewo	Sumak octowiec	20	-	-
26	Drzewo	Sumak octowiec	17	-	-
27	Drzewo	Sumak octowiec	24	-	-
28	Drzewo	Sumak octowiec	15	-	-
29	Drzewo	Sumak octowiec	14	-	-
30	Drzewo	Sumak octowiec	24, 18	-	Rozwidła się na 2 pnie
31	Drzewo	Sumak octowiec	12	-	-
32	Drzewo	Sumak octowiec	12	-	-
33	Drzewo	Sumak octowiec	13	-	-
34	Drzewo	Sumak octowiec	13	-	-

35	Drzewo	Sumak octowiec	14	-	
36	Drzewo	Sumak octowiec	14	-	
37	Drzewo	Sumak octowiec	15	-	
38	Drzewo	Sumak octowiec	15	-	
39	Drzewo	Sumak octowiec	16	-	
40	Drzewo	Sumak octowiec	16	-	
41	Drzewo	Sumak octowiec	17	-	
42	Drzewo	Sumak octowiec	17	-	
43	Drzewo	Sumak octowiec	14	-	
44	Drzewo	Sumak octowiec	14	-	
45	Drzewo	Sumak octowiec	13	-	
46	Drzewo	Sumak octowiec	15	-	
47	Drzewo	Sumak octowiec	16	-	
48	Drzewo	Sumak octowiec	17	-	
49	Drzewo	Sumak octowiec	13	-	
50	Drzewo	Sumak octowiec	15	-	
51	Krzew	Sumak octowiec	-	3,2	
52	Krzew	Sumak octowiec	-	3,5	
53	krzew	Sumak octowiec	-	3,1	
54	Krzew	Sumak octowiec	-	3,5	
55	Krzew	Sumak octowiec	-	3,4	
56	Krzew	Sumak octowiec	-	3,4	
57	Krzew	Sumak octowiec	-	3	
58	Krzew	Dzika róża	-	2	
59	Drzewo	Śliwa domowa	20	-	
60	Drzewo	Śliwa domowa	20	-	
61	Drzewo	Śliwa domowa	20	-	
62	Drzewo	Śliwa domowa	20	-	
63	Drzewo	Śliwa domowa	20	-	
64	Drzewo	Śliwa domowa	12	-	
65	Drzewo	Śliwa domowa	13	-	
66	Drzewo	Śliwa domowa	14	-	
67	Drzewo	Śliwa domowa	15	-	
68	Drzewo	Śliwa domowa	14	-	
69	Drzewo	Śliwa domowa	13	-	
70	Drzewo	Grusza pospolita	64	-	
71	Drzewo	Grusza pospolita	55	-	
72	Drzewo	Grusza pospolita	81	-	
73	Drzewo	Grusza pospolita	58	-	
74	Drzewo	Grusza pospolita	69	-	
75	Drzewo	Grusza pospolita	77	-	
76	Drzewo	Grusza pospolita	40	-	
77	Krzew	Jaśminowiec wonny	-	2	
78	Drzewo	Sumak octowiec	32, 44	-	Rozwidła się na 2 pnie
79	Drzewo	Sumak octowiec	33	-	
80	Drzewo	Sumak octowiec	40	-	
81	Drzewo	Sumak octowiec	35	-	
82	Drzewo	Sumak octowiec	28	-	

83	Drzewo	Sumak octowiec	53	-	
84	Drzewo	Świerk pospolity	113	-	
85	Krzew	Wierzba biała	-	25	
86	Krzew	Bez czarny	-	15	
87	Krzew	Wierzba biała	-	15	
88	Krzew	Bez czarny	-	12	
89	Krzew	Bez czarny	-	15	

## 8. INFORMACJA O OBSZARZE ODDZIAŁYWANIA OBIEKTU

Obszar oddziaływania obiektu ogranicza się do działek na których będzie zlokalizowany to jest nr ewid.:

- 189, 100/1 obręb 14 PGR Wola Wydrzyna,
- 1, 2, 3, 4, 5, 6, 7/1, 7/2, 8, 9, 10, 74/1, 83, 100/3 obręb 10 Łęczyska-Markowizna.

Wyznaczenia obszaru oddziaływania przedsięwzięcia dokonano w oparciu o art. 3 pkt. 20 Prawa budowlanego, który stanowi, że przez obszar oddziaływania obiektu należy rozumieć teren wyznaczony w otoczeniu obiektu budowlanego na podstawie przepisów odrębnych, wprowadzających związane z tym obiektem ograniczenia w zagospodarowaniu tego terenu. Do przepisów odrębnych w rozumieniu art. 3 pkt 20 Prawa budowlanego należy zaliczyć przepisy rozporządzeń wykonawczych, a zatem przepisy techniczno-budowlane (warunki techniczne jakim powinny odpowiadać drogi i ich usytuowanie), ale także przepisy dotyczące m. innymi ochrony przeciwpożarowej, prawa wodnego, ochrony środowiska, zagospodarowania przestrzennego, jak i przepisy prawa miejscowego, które w myśl art. 87 ust. 2 Konstytucji RP są źródłem powszechnie obowiązującego prawa na obszarze działania organów, które je ustanowiły.

## 9. OPINIA GEOTECHNICZNA

Dla projektowanego przedsięwzięcia przeprowadzono rozpoznanie warunków gruntowo-wodnych poprzez wykonanie przez firmę GEO-PROSPECT Usługi Geologiczne z Kamieńska odwiertów geotechnicznych wraz z sondowaniem.

Prace terenowe wykonano w miesiącu styczniu 2018 r. i objęły wytyczenie i wykonanie 3 otworów geotechnicznych o głębokości 2,5 m, rozmieszczonych wzdłuż drogi objętej rozbudową. Wiercenia przeprowadzono przy pomocy zestawu ręcznego eijkelkamp metodą okrętą z zastosowaniem świdra okienkowego ( $\varnothing=70$ ), ślimakowego ( $\varnothing=40$ ) i rurowego ( $\varnothing=70$ ). Podczas wiercenia prowadzono badania makroskopowe pobranych prób gruntu oraz pomiary przewiercanych warstw i obserwacje występowania zwierciadła wody gruntowej.

Wyniki wierceń i badań terenowych dały podstawę do wykonania części opisowej i graficznej dokumentacji oraz pozwoliły określić parametry geotechniczne gruntów stanowiących podłoże projektowanej drogi.

Ostatecznie warunki gruntowo-wodne uznano jako **proste** natomiast obiekt zaliczono do **pierwszej kategorii geotechnicznej**.

## 10. PUNKTY TYCZENIA GEODEZYJNEGO

### 10.1 Punkty tyczenia branży drogowej

Nr pkt	X	Y
1	5676033.86	6581019.68
2	5676014.41	6581029.29
3	5675996.91	6581037.94
4	5676009.77	6581052.62



---

5	5676017.43	6581061.37
6	5676006.43	6581039.37
7	5676002.23	6581038.93
8	5675996.38	6581038.31
9	5675991.12	6581040.97
10	5675965.73	6581053.79
11	5675959.58	6581056.89
12	5675953.23	6581059.57
13	5675921.22	6581073.05
14	5675899.75	6581082.10
15	5675876.77	6581085.96
16	5675783.68	6581101.63
17	5675776.52	6581102.84
18	5675769.61	6581100.63
19	5675755.90	6581096.27
20	5675741.71	6581093.92
21	5675718.70	6581090.10
22	5676032.75	6581017.43
23	5676034.97	6581021.92
24	5676018.43	6581030.09
25	5676013.79	6581053.42
26	5676019.31	6581059.73
27	5676015.55	6581063.02
28	5676005.74	6581051.82
29	5676003.36	6581048.11
30	5676010.18	6581028.59
31	5675991.10	6581043.78
32	5675799.70	6581096.40
33	5675796.40	6581096.84
34	5675781.58	6581098.33
35	5675773.44	6581097.89
36	5675750.95	6581093.12
37	5675742.10	6581091.45
38	5675719.11	6581087.64
39	5675800.18	6581101.39
40	5675788.26	6581104.16
41	5675763.85	6581102.07
42	5675757.99	6581099.90
43	5675746.66	6581097.35
44	5675731.21	6581100.72
45	5675729.39	6581102.01
46	5675717.06	6581099.96

## 10.2 Punkty tyczenia branży instalacyjnej (wod.-kan.)

### Przebudowa sieci wodociągowej

Nr pkt	X	Y
W1	5676035.72	6581022.25
W2	5676033.65	6581026.31
W3	5676026.62	6581029.99
W4	5676017.76	6581034.62

---

W5	5676017.32	6581035.94
W6	5676015.42	6581042.36
W7	5676013.74	6581047.87
W8	5676012.05	6581041.34
W9	5676001.14	6581049.45
W10	5675990.43	6581045.95
W11	5675960.43	6581061.92
W12	5675957.71	6581063.37
W13	5675942.36	6581068.65
W14	5675936.06	6581071.13
W15	5675918.09	6581078.22
W16	5675914.12	6581079.69
W17	5675908.02	6581081.96
W18	5675902.38	6581084.06
W19	5675881.56	6581089.13
W20	5675874.85	6581090.23
W21	5675861.78	6581092.38
W22	5675812.21	6581100.53
W23	5675807.43	6581101.32
W24	5675787.19	6581105.81
W25	5675776.66	6581106.48
W26	5676002.32	6581030.99
W27	5675960.55	6581062.20
W28	5675936.62	6581072.40
W29	5675914.40	6581080.45
W30	5675875.27	6581092.68
W31	5675861.89	6581093.02
W32	5675812.70	6581103.41
W33	5675777.19	6581111.11
HP1	5676026.16	6581029.12
HP2	5675908.53	6581083.16
HP3	5675771.94	6581106.78

#### Budowa systemu odwodnienia

S1	5676011.94	6581047.29
S2	5675986.48	6581049.49
Wyl1	5676003.01	6581054.40
Wyl2	5675989.56	6581052.81
D1	5676030.25	6581025.90
D2	5676016.70	6581032.74
D3	5676020.20	6581058.22
D4	5675993.90	6581045.52
D5	5675974.96	6581055.61

### **10.3 Punkty tyczenia branży elektrycznej**

#### Budowa oświetlenia ulicznego

Nr pkt	X	Y
o1	5675996.45	6581044.76
o2	5675991.39	6581044.64
o3	5675988.16	6581038.70

---

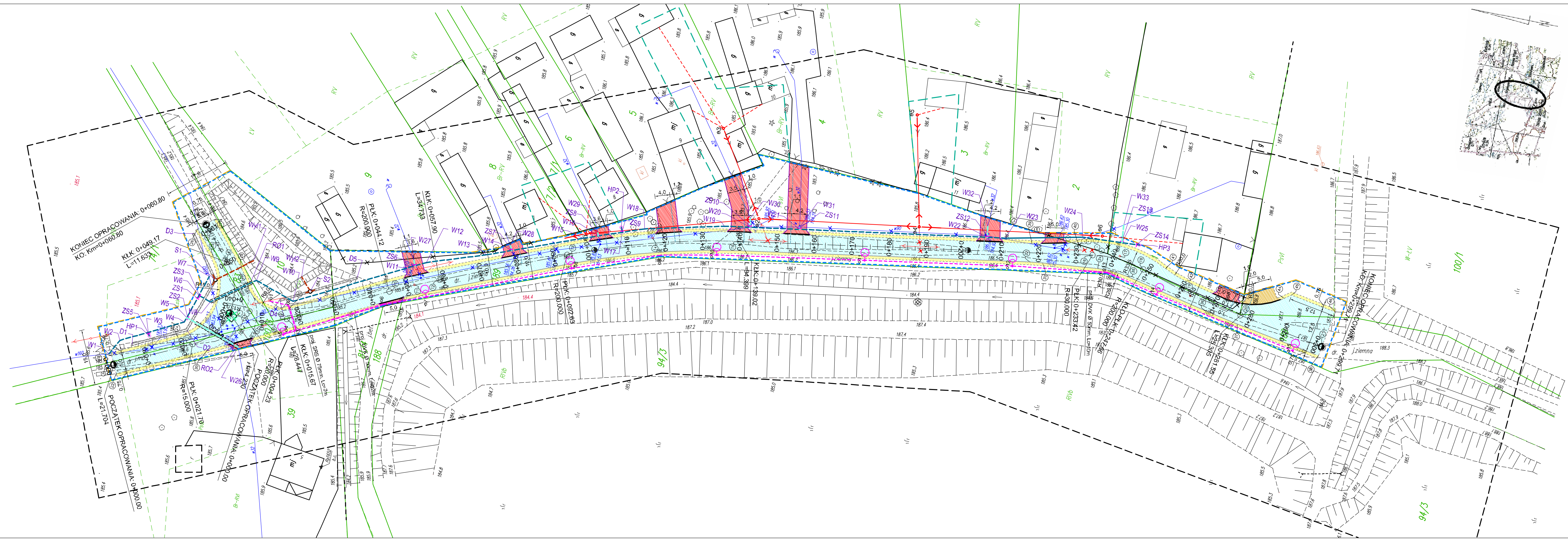
o4	5675990.79	6581037.30
o5	5675991.19	6581036.74
o6	5675966.79	6581050.04
o7	5675955.78	6581054.41
o8	5675919.33	6581069.78
o9	5675896.96	6581078.00
o10	5675882.07	6581081.18
o11	5675843.05	6581087.84
o12	5675804.10	6581094.39
o13	5675778.88	6581097.86
o14	5675764.83	6581094.79
o15	5675726.11	6581087.53

Przebudowa sieci nN wraz z przyłączami

Nr pkt	X	Y
1	5675917.41	6581079.59
2	5675872.99	6581092.95
3	5675887.21	6581114.63
4	5675830.60	6581099.57
5	5675837.20	6581128.72
6	5675782.17	6581107.13

## II. CZĘŚĆ RYSUNKOWA





MAPA DO CELÓW PROJEKTOWYCH	
Oznaczenie kancelaryjne pracy geodezyjnej	GN.6642.601.2017
Nr działki	zakres mapy
Jednostka ewidencyjna	identyfikator 100908_2 nazwa Sulmierzyce
Obręb ewidencyjny	identyfikator 0014 nazwa PGR Wola Wydrzyna Łęczyska-Markowizna
Skala Mapy	1:500
Nazwa układu współrzędnych	prostokątnych płaskich 2000/18
Oznaczenie granic obszaru, który był przedmiotem aktualizacji	-----
Oznaczenie i informacje o służebnościach gruntowych mających wpływ na zagospodarowanie gruntów, zlokalizowanych w granicach projektowanej inwestycji	Nie badano

USŁUGI GEODEZYJNE I KARTOGRAFICZNE  
**Mariusz Drob**  
 Nr upr: 16404  
 98-395 Działoszyn, Kolonia Lisowice 3  
 NIP: 832-105-15-54, IDS: 730365937  
 tel. 602 583 652

POŚWIADCZENIE  
**Mariusz Drob**  
 Nr upr. 16404

Podpisuje się, że niniejszy projekt jest zgodny z wymogami w wyniku prac geodezyjnych i kartograficznych, a jego realizacja zapewni operatorem techniczne warunki eksploatacji materiałów państwowego zasobu geodezyjnego i kartograficznego.

Organ prowadzący państwowy zasob geodezyjny i kartograficzny: **STANISŁAW POLSKI**

Identyfikator ewidencyjny materiału zasobu - operatu technicznego: **P.1008. 2017. JAK**

Data wpisania operatu technicznego do ewidencji materiałów zasobu: **2017-07-14**

Imię, nazwisko i podpis osoby reprezentującej organ: **Zdzisław Wójcik**

- Legenda:
- (branża drogową):
- projekowane linie rozgraniczające pas drogowy
  - projekowane linie podziąłu
  - czasowe wejście w działkę w celu wykonania robót dodatkowych
  - proj. jezdnie z betonu asfaltowego
  - proj. pobocza utwardzone kruszywem
  - proj. zjazdy z kostki betonowej koloru czarnego
  - proj. zjazdy utwardzone kruszywem
  - proj. krawężniki 15x22cm, oporniki 12x25cm
  - proj. obrzeża 8x25cm
  - linia rozdziálu stref nawierzchni zjazdu
  - linia rozdziálu jezdni i pobocza oraz pobocza i terenów zielonych
- (branża sanitarnej):
- proj. sieć wodociągowa PE100 SDR17 - przebudowa
  - proj. przyłącze wodociągowe Ø32PE - przebudowa
  - proj. drenaż francuski
  - proj. kanał deszczowy
  - proj. studnie rewizyjne DN1000
  - proj. skarpy ziemna zbiornika odprowadzającego
- (branża elektryczna):
- proj. linia kablowa oświetlenia ulicznego
  - proj. latarnia oświetlenia ulicznego
  - proj. linia i przyłącze sieci nN - wymiana linii napowietrznej na AsXSn-Ø70mm<sup>2</sup>
  - proj. przyłącze nN - wymiana przyłącza napowietrzego na AsXSn-Ø25mm<sup>2</sup>
  - proj. słupy linii nN - wymiana stópów linii napowietrznej
  - proj. rura osłonowa DVK Ø 50mm, SRSØ 75mm
- (rozbiórki i wyzniki):
- istniejący wodociąg do likwidacji - proj. przebudowa
  - istniejące ogrodzenia do likwidacji
  - istniejąca sieć nN z przyłączami do likwidacji - proj. przebudowa
  - istniejący obiekt małej architektury do likwidacji

- W1,2... punkty charakterystyczne sieci wodociągowej
- HP1,2,3 proj. hydrant nadziemny DN80
- RO1 proj. rura ochronna stalowa DN200
- RO2 proj. rura ochronna stalowa DN65
- ZS1,2... proj. zasawa odnajęca
- Wy1,2 proj. wyloty kanalizacji deszczowej Ø160

JEDNOSTKA PROJEKTOWA:	Firma Inżynierijno-Budowlano-Architektoniczna FIBA s.c. Grzegorz Piwnik, Piotr Iskryński 97-561 Ładzice, Stoblecze Szascheckie 158	
INWESTOR:	Wójt Gminy Sulmierzyce ul. Urzędowa 1, 98-338 Sulmierzyce	
ZADANIE:	Rozbudowa drogi gminnej zlokalizowanej na działce nr ewid. 100/3 obręb 10 Łęczyska-Markowizna w gminie Sulmierzyce	
ADRES OBIEKTU:	Gmina Sulmierzyce w miejscowości Markowizna, dz. nr ewid.: -189, 100/1 obręb 14 PGR Wola Wydrzyna, -1, 2, 3, 4, 5, 6, 711, 712, 8, 9, 10, 741/1, 83, 100/3 obręb 10 Łęczyska-Markowizna	
TYTUL RYSUNKU:	PROJEKT ZAGOSPODAROWANIA TERENU	
PROJEKTOWAŁ (BRANŻA DROGOWA):	NR UPRAWNIENIA: LOD2347/POOD/14 PODPIS: MGR INŻ. GRZEGORZ PIWNIK	STADIUM: PROJEKT BUDOWLANY
SPRAWDZIŁ (BRANŻA DROGOWA):	NR UPRAWNIENIA: LOD2541/PVOD/14 PODPIS: MGR INŻ. KAMIL ŻOŁKOWSKI	BRANŻA: ZAGOSPODAROWANIE TERENU
PROJEKTOWAŁ (BRANŻA SANITARNA):	NR UPRAWNIENIA: LOD0725/POOS/07 PODPIS: MGR INŻ. TOMASZ SOBOLEWSKI	RYSunek Nr: 1
SPRAWDZIŁ (BRANŻA SANITARNA):	NR UPRAWNIENIA: 09/01/ML PODPIS: MGR INŻ. ROBERT KOSELA	SKALA: 1:500
PROJEKTOWAŁ (BRANŻA ELEKTRYCZNA):	NR UPRAWNIENIA: LOD0883/PWOE/06 PODPIS: MGR INŻ. JACEK STRZELECKI	DATA: 03.2018 r.
SPRAWDZIŁ (BRANŻA ELEKTRYCZNA):	NR UPRAWNIENIA: NS.M.7342/51/06 PODPIS: MGR INŻ. LECHOSŁAW USTABOROWICZ	NR STRONY:





- Legenda:
- projektowane linie rozgraniczające pas drogowy
  - czasowe wejście w działki w celu wykonania robót dodatkowych
  - proj. jezdnie z betonu asfaltowego
  - proj. pobocza utwardzone kruszywem
  - proj. zjazd z kostki betonowej koloru czerwonego
  - proj. zjazdy utwardzone kruszywem
  - proj. krawężniki
  - proj. obrzeża
  - proj. skarpa ziemna zbiornika odprowadzającego
  - 1-B9 drzewa i krzewy przeznaczone do wycięcia

JEDNOSTKA PROJEKTOWA: **Firma Inżynieryjno Budowlano Architektoniczna FIBA s.c. Grzegorz Piwnik, Piotr Iskrzyński 97-561 Ładźlice, Stobiecko Szlacheckie 158**

INWESTOR: **Wójt Gminy Sulmierzyce ul. Urzędowa 1, 98-338 Sulmierzyce**

ZADANIE: **Rozbudowa drogi gminnej zlokalizowanej na działce nr ewid. 100/3 obręb 10 Łęczyska-Markowizna w gminie Sulmierzyce**

ADRES OBIEKTU: **Gmina Sulmierzyce w miejscowości Markowizna, dz. nr ewid.: - 189, 100/1 obręb 14 PGR Wola Wydrzyna, - 1, 2, 3, 4, 5, 6, 7/1, 7/2, 8, 9, 10, 74/1, 83, 100/3 obręb 10 Łęczyska-Markowizna**

TYTUŁ RYSUNKU: **PLAN WYCINKI DRZEW I KRZEWÓW**

PROJEKTOWAŁ (BRANŻA DRÓGOWA):	NR UPRAWNIEN:	PODPIS	STADIUM:
MGR INŻ. GRZEGORZ PIWNIK	ŁOD.2347/POOD/14		<b>PROJEKT BUDOWLANY</b>
SPRAWDZIŁ (BRANŻA DRÓGOWA):	NR UPRAWNIEN:	PODPIS	BRANŻA:
MGR INŻ. KAMIL ŻÓŁKOWSKI	ŁOD.2541/PWOD/14		<b>ZAGOSPODAROWANE TERENU</b>
PROJEKTOWAŁ (BRANŻA SANITARNA):	NR UPRAWNIEN:	PODPIS	RYSunEK Nr:
MGR INŻ. TOMASZ SOBOLEWSKI	ŁOD.0725/POOS/07		<b>2</b>
SPRAWDZIŁ (BRANŻA SANITARNA):	NR UPRAWNIEN:	PODPIS	SKALA:
MGR INŻ. ROBERT KOSELA	08.01.WE.		<b>1:500</b>
PROJEKTOWAŁ (BRANŻA ELEKTRYCZNA):	NR UPRAWNIEN:	PODPIS	DATA:
MGR INŻ. JACEK STRZELECKI	ŁOD.0883/PWOC/08		<b>03.2018 r.</b>
SPRAWDZIŁ (BRANŻA ELEKTRYCZNA):	NR UPRAWNIEN:	PODPIS	NR STRONY:
MGR INŻ. LECHOSŁAW USTABOROWICZ	NE.IV.7342/51/98		

### III. INFORMACJA BIOZ

FIRMA INŻYNIERYJNO BUDOWLANO  
ARCHITEKTONICZNA



97-561 Ładzice,  
Stobiecko Szlacheckie 158  
NIP: 772-240-35-73

e-mail: [piskrzy@wp.pl](mailto:piskrzy@wp.pl), tel. 606 637 458  
e-mail: [piwnik.grzegorz@gmail.com](mailto:piwnik.grzegorz@gmail.com), tel. 607 222 693

## INFORMACJA DOTYCZĄCA BEZPIECZEŃSTWA I OCHRONY ZDROWIA

Nazwa Inwestycji:	Rozbudowa drogi gminnej zlokalizowanej na działce nr ewid. 100/3 obręb 10 Łęczyska-Markowizna w gminie Sulmierzyce	
Inwestor:	Wójt Gminy Sulmierzyce ul. Urzędowa 1, 98-338 Sulmierzyce	
Jednostka Projektowa:	Firma Inżynieryjno Budowlano Architektonicza Fiba s.c. Grzegorz Piwnik, Piotr Iskrzyński Stobiecko Szlacheckie 158, 97-561 Ładzice	
Adres:	Gmina Sulmierzyce w miejscowości Markowizna, dz. nr ewid.: - 189, 100/1 obręb 14 PGR Wola Wydrzyna, - 1, 2, 3, 4, 5, 6, 7/1, 7/2, 8, 9, 10, 74/1, 83, 100/3 obręb 10 Łęczyska-Markowizna	
Branża:	ZAGOSPODAROWANIE TERENU	
Kategoria obiektu:	XXIV, XXV, XXVI	
Projektant: br. drogowa	mgr inż. Grzegorz Piwnik Nr upr. LOD/2347/POOD/14 Adres: INVEST Grzegorz Piwnik z siedzibą: 97-500 Radomsko, ul. Architektów 26a	
Projektant: br. sanitarna	mgr inż. Tomasz Sobolewski Nr upr. LOD/0725/POOS/07 Adres: INVEST Grzegorz Piwnik z siedzibą: 97-500 Radomsko, ul. Architektów 26a	
Projektant: br. elektryczna	mgr inż. Jacek Strzelecki Nr upr. 0883/PWOE/08 Adres: INVEST Grzegorz Piwnik z siedzibą: 97-500 Radomsko, ul. Architektów 26a	

---

## SPIS TREŚCI

1. INFORMACJE OGÓLNE.....	20
1.1. Nazwa inwestycji.....	20
1.2. Lokalizacja inwestycji.....	20
1.3. Nazwa i adres inwestora.....	20
2. PODSTAWA OPRACOWANIA.....	20
3. ZAKRES ROBÓT DLA CAŁEGO ZAMIERZENIA INWESTYCYJNEGO ORAZ KOLEJNOŚĆ PROWADZENIA ROBÓT.....	20
3.1. Zakres robót.....	20
3.2. Kolejność prowadzenia robót.....	21
4. WYKAZ ISTNIEJĄCYCH OBIEKTÓW BUDOWLANYCH.....	21
5. ELEMENTY ZAGOSPODAROWANIA DZIAŁKI MOGĄCE STWARZAĆ ZAGROŻENIE BEZPIECZEŃSTWA I ZDROWIA LUDZI.....	21
6. ZAGROŻENIA WYSTĘPUJĄCE PODCZAS REALIZACJI ROBÓT.....	21
6.1. ZAGOSPODAROWANIE PLACU BUDOWY.....	21
6.2. SPRZĘT ZMECHANIZOWANY, POMOCNICZY I URZĄDZENIA.....	22
6.3. ROBOTY ZIEMNE.....	22
6.4. OCHRONA OSOBISTA PRACOWNIKÓW.....	22
6.5. PIERWSZA POMOC.....	22
6.6. UWAGI KOŃCOWE.....	22



---

## 1. INFORMACJE OGÓLNE

### 1.1. Nazwa inwestycji

Nazwa inwestycji:

**”Rozbudowa drogi gminnej zlokalizowanej na działce nr ewid. 100/3 obręb 10 Łęczyska-Markowizna w gminie Sulmierzyce”**

### 1.2. Lokalizacja inwestycji

obiekt zlokalizowany w gminie Sulmierzyce, miejscowości Markowizna na działkach nr ewid.:

- 189, 100/1 obręb 14 PGR Wola Wydrzyna,
- 1, 2, 3, 4, 5, 6, 7/1, 7/2, 8, 9, 10, 74/1, 83, 100/3 obręb 10 Łęczyska-Markowizna.

### 1.3. Nazwa i adres inwestora

**Inwestorem przedsięwzięcia jest:**

Wójt Gminy Sulmierzyce  
ul. Urzędowa 1,  
98-338 Sulmierzyce

## 2. PODSTAWA OPRACOWANIA

- Rozporządzenie Ministra Infrastruktury z dnia 06.02.2003 r. W sprawie bezpieczeństwa i higieny pracy przy wykonywaniu robót budowlanych [1],
- Rozporządzenie Ministra Gospodarki z dnia 20.09.2001 r. W sprawie bezpieczeństwa i higieny pracy podczas eksploatacji maszyn i innych urządzeń technicznych do robót ziemnych, budowlanych i drogowych [2],
- Rozporządzenie Ministra Infrastruktury z dnia 27.08.2002 r. W sprawie szczegółowego zakresu i formy planu bezpieczeństwa i ochrony zdrowia oraz szczegółowego zakresu rodzaju robót budowlanych, stwarzających zagrożenia bezpieczeństwa i zdrowia ludzi [3],
- Rozporządzenie Ministra Infrastruktury z dnia 23.06.2003 r. W sprawie informacji dotyczącej bezpieczeństwa i ochrony zdrowia oraz planu bezpieczeństwa i ochrony zdrowia [4],
- Wizja lokalna terenu przyszłej budowy [5].

## 3. ZAKRES ROBÓT DLA CAŁEGO ZAMIERZENIA INWESTYCYJNEGO ORAZ KOLEJNOŚĆ PROWADZENIA ROBÓT

### 3.1. ZAKRES ROBÓT

Zakres robót obejmuje:

- przebudowę jezdni wraz z poszerzeniem do szerokości 5,0m o nawierzchni min.-bit. przystosowanej do kategorii obciążenia ruchem KR1,
- budowę placu do zawracania o wym. 12,5m \* 12,5m na końcu drogi objętej rozbudową (drogi gminnej zlokalizowanej na działce nr ewid.: 100/3 obręb 10 Łęczyska-Markowizna),
- budowę poboczy o szerokości 0,75m utwardzonych kruszywem łamanym stabilizowanym mechanicznie,
- budowę i przebudowę zjazdów,
- budowę systemu odwodnienia poprzez budowę fragmentu sieci kanalizacji deszczowej, budowę drenażu francuskiego z wylotami do projektowanego zbiornika retencyjnego zlokalizowanego na działce nr ewid. 10 obręb 10 Łęczyska-Markowizna,
- budowę oświetlenia ulicznego,



- 
- budowę i przebudowę sieci wodociągowej wraz z przyłączami,
  - budowę i przebudowę sieci elektrycznej wraz z przyłączami,
  - rozbiórkę obiektu małej architektury – kapliczki kultu religijnego,
  - rozbiórkę kolidującej sieci uzbrojenia terenu (sieć wodociągowa, sieć elektryczna),
  - rozbiórkę kolidujących ogrodzeń,
  - wycinkę kolidujących drzew i krzewów.

### **3.2. KOLEJNOŚĆ PROWADZENIA ROBÓT**

- ✓ przejście od Inwestora terenu budowy,
- ✓ oznaczenie punktów osnowy geodezyjnej podlegających ochronie na podstawie przepisów prawa geodezyjnego,
- ✓ wycinka kolidujących drzew i krzewów,
- ✓ roboty rozbiórkowe,
- ✓ usunięcie kolizji – przebudowa sieci wodociągowej,
- ✓ usunięcie kolizji – przebudowa sieci elektrycznej,
- ✓ wykonanie robót ziemnych związanych z budową zbiornika,
- ✓ wykonanie profilowania skarp i dna zbiornika retencyjnego,
- ✓ wykonanie robót ziemnych związanych z wykonaniem drenażu,
- ✓ wykonanie robót konstrukcyjnych związanych z budową drenażu zgodnie z PT,
- ✓ wykonanie robót ziemnych związanych z budową drogi,
- ✓ wykonanie warstw konstrukcyjnych jezdni i poboczy,
- ✓ wykonanie zjazdów zgodnie z PT,
- ✓ wykonanie oznakowania drogi,
- ✓ rekultywacja terenów gruntowych,
- ✓ Wykonanie powykonawczej inwentaryzacji geodezyjnej.

### **4. WYKAZ ISTNIEJĄCYCH OBIEKTÓW BUDOWLANYCH**

Na terenie objętym projektowaną inwestycją zlokalizowane są następujące urządzenia obce:

- sieć wodociągowa Ø160mm i Ø90mm wraz z przyłączami,
- napowietrzna sieć elektryczna nN wraz z przyłączami.

### **5. ELEMENTY ZAGOSPODAROWANIA DZIAŁKI MOGĄCE STWARZAĆ ZAGROŻENIE BEZPIECZEŃSTWA I ZDROWIA LUDZI**

W czasie wykonywania robót może wystąpić zagrożenie bezpieczeństwa i ochrony zdrowia ludzi wynikające z wykorzystania ciężkiego sprzętu budowlanego, dlatego należy przewidzieć wszelkie dostępne środki zabezpieczenia pracowników w czasie wykonywania robót. Elementy zagospodarowania działki mogące stwarzać zagrożenie bezpieczeństwa i zdrowia ludzi to przede wszystkim wszystkie obiekty naziemne zlokalizowane w bezpośrednim sąsiedztwie wykonywania robót.

### **6. ZAGROŻENIA WYSTĘPUJĄCE PODCZAS REALIZACJI ROBÓT**

#### **6.1. ZAGOSPODAROWANIE PLACU BUDOWY**

Warunkiem przystąpienia do robót budowlanych jest prawidłowe przygotowanie placu budowy, zgodnie z obowiązującymi przepisami w zakresie bezpieczeństwa i ochrony zdrowia.

---

## 6.2. SPRZĘT ZMECHANIZOWANY, POMOCNICZY I URZĄDZENIA

Należy przestrzegać zasad ogólnych bezpieczeństwa i ochrony zdrowia, a w szczególności:

- dopuszcza się stosowanie urządzeń, maszyn i sprzętu, które posiadają odpowiednie dokumenty dopuszczające je do użytkowania,
- użytkowanie i posługiwanie się narzędziami i urządzeniami powinno być zgodne z instrukcją producenta; nie wolno używać narzędzi uszkodzonych oraz nie odpowiadających normom i warunkom technicznym; narzędzia takie należy niezwłocznie wycofać z użytku.

## 6.3. ROBOTY ZIEMNE

Należy przestrzegać obowiązujących zasad w zakresie bezpieczeństwa i ochrony zdrowia, a w szczególności:

- przy wykonywaniu wykopów w rejonie spodziewanych istniejących urządzeń podziemnych roboty należy prowadzić ręcznie w celu zmniejszenia do minimum ryzyka uszkodzenia sieci,
- w razie przypadkowego odkrycia w trakcie wykonywanych robót ziemnych jakichkolwiek przewodów instalacji należy niezwłocznie przerwać roboty do czasu ustalenia pochodzenia tych instalacji i określenia, czy i w jaki sposób możliwe jest w tym miejscu dalsze bezpieczne prowadzenie robót,
- w przypadku ujawnienia, w czasie wykonywania robót ziemnych, niewypałów lub przedmiotów trudnych do identyfikacji należy wszelkie roboty niezwłocznie przerwać, a miejsce niebezpieczne ogrodzić i oznakować napisami ostrzegawczymi; o znalezisku należy powiadomić Policję.

## 6.4. OCHRONA OSOBISTA PRACOWNIKÓW

Należy przestrzegać zasad ogólnych w zakresie bezpieczeństwa i ochrony zdrowia, a w szczególności:

- przed przystąpieniem do pracy pracownik musi być wyposażony w odzież roboczą i ochronną zgodnie z obowiązującymi w tym zakresie przepisami,
- pracownicy narażeni na urazy mechaniczne, porażenia prądem, upadki z wysokości, oparzenia, zatrucia, promieniowanie, wibrację oraz inne szkodliwe czynniki i zagrożenia związane z wykonywaną pracą powinni być zaopatrzeni w sprzęt ochrony osobistej,
- sprzęt ochrony osobistej pracowników powinien posiadać atesty oraz instrukcje określające sposób jego użytkowania, konserwacji i przechowywania.

## 6.5. PIERWSZA POMOC

Na budowie będzie urządzony punkt pierwszej pomocy wyposażony w apteczkę i w wykaz numerów telefonów alarmowych.

## 6.6. UWAGI KOŃCOWE

Oprócz uwag zawartych powyżej, wszelkie roboty należy prowadzić zgodnie z obowiązującymi warunkami technicznymi wykonania i odbioru robót budowlanych. Wszelkie wątpliwości odnośnie rozwiązań projektowych należy konsultować z Projektantem. Wszyscy pracownicy pracujący na budowie muszą posiadać aktualne badania lekarskie dopuszczające do danych robót.

**Wszystkie roboty budowlane powinny być prowadzone pod nadzorem osób do tego uprawnionych, z zachowaniem warunków zawartych w polskich przepisach i normach budowlanych oraz zgodnie ze sztuką budowlaną.**

**Na terenie budowy umieszczona powinna być tablica informacyjna oraz informacja BIOZ placu budowy, sporządzona przez kierownika budowy.**

## IV. CZĘŚĆ FORMALNO-PRAWNA

**Łódzka Okręgowa  
Izba Inżynierów Budownictwa**  
91-425 Łódź, ul. Północna 39  
tel. (0-42) 632-97-39, fax (0-42) 630-56-39  
NIP 725-18-49-050, REGON 473043690

Łódź, dnia 9 czerwca 2014 r.

**Łódzka Okręgowa Izba Inżynierów Budownictwa  
Okręgowa Komisja Kwalifikacyjna**

OKK/2689/895/14  
sygn. akt. KK/D/7131/2347/14

### D E C Y Z J A

Na podstawie art. 24 ust. 1 pkt 2 Ustawy z dnia 15 grudnia 2000 r. o samorządach zawodowych architektów, inżynierów budownictwa oraz urbanistów (*Dz. U. z 2001 r., Nr 5, poz. 42, z późn. zm.*) i art. 12 ust. 1 pkt 1 i 5, art. 13 ust. 1 pkt 1 i ust. 4, art. 14 ust. 1 pkt 2a i ust. 3 pkt 1 Ustawy z dnia 7 lipca 1994 r. Prawo budowlane (*tekst jedn. Dz. U. z 2013 r., poz. 1409 z późn. zm.*), oraz § 11 ust. 1 pkt 1 Rozporządzenia Ministra Transportu i Budownictwa z dnia 28 kwietnia 2006 r. w sprawie samodzielnych funkcji technicznych w budownictwie (*Dz. U. z 2006 r., Nr 83, poz. 578 z późn. zm.*), po ustaleniu, że zostały spełnione warunki w zakresie przygotowania zawodowego oraz po złożeniu egzaminu na uprawnienia budowlane z wynikiem pozytywnym

**Okręgowa Komisja Kwalifikacyjna  
Łódzkiej Okręgowej Izby Inżynierów Budownictwa  
stwierdza, że**

**Pan Grzegorz Piwnik**

magister inżynier budownictwa

urodzony dnia 25 listopada 1960 r. w Dołach Biskupich

**otrzymuje**

**UPRAWNIENIA BUDOWLANE**

**numer ewidencyjny LOD/2347/POOD/14**

**do projektowania bez ograniczeń  
w specjalności drogowej**

### U Z A S A D N I E N I E

W związku z uwzględnieniem w całości żądania strony, na podstawie art. 107 § 4 K.p.a. odstępuje się od uzasadnienia decyzji. Zakres nadanych uprawnień budowlanych wskazano na odwrocie decyzji.

### Pouczenie


Od niniejszej decyzji służy odwołanie do Krajowej Komisji Kwalifikacyjnej Polskiej Izby Inżynierów Budownictwa w Warszawie, za pośrednictwem Łódzkiej Okręgowej Izby Inżynierów Budownictwa w Łodzi, w terminie 14 dni od daty doręczenia decyzji.

Skład Orzekający Okręgowej Komisji Kwalifikacyjnej  
Łódzkiej Okręgowej Izby Inżynierów Budownictwa:

Przewodniczący Składu Orzekającego OKK LOIIB  
mgr inż. Zbigniew Cichoński

Członek Składu Orzekającego OKK LOIIB  
mgr inż. Wacław Sawicki

Członek Składu Orzekającego OKK LOIIB  
mgr inż. Tomasz Kluska



Pan Grzegorz Piwnik jest upoważniony do:

- 1) projektowania, sprawdzania projektów architektoniczno-budowlanych i sprawowania nadzoru autorskiego, obiektu budowlanego takiego jak:
  - a) droga w rozumieniu przepisów o drogach publicznych, z wyłączeniem drogowych obiektów inżynierskich oprócz przepustów;
  - b) droga dla ruchu i postoju statków powietrznych oraz przepust, zgodnie z art. 14 ust. 3 pkt 1 Prawa budowlanego i § 18 ust. 1 Rozporządzenia MTiB;
- 2) sporządzania projektu zagospodarowania działki lub terenu, zgodnie z § 15 Rozporządzenia MTiB;
- 3) sprawowania kontroli technicznej utrzymania obiektów budowlanych, zgodnie z art. 13 ust. 4 Prawa budowlanego.

Skład Orzekający Okręgowej Komisji Kwalifikacyjnej  
Łódzkiej Okręgowej Izby Inżynierów Budownictwa:

Przewodniczący Składu Orzekającego OKK ŁOIIB  
mgr inż. Zbigniew Cichoński



Członek Składu Orzekającego OKK ŁOIIB  
mgr inż. Wacław Sawicki



Członek Składu Orzekającego OKK ŁOIIB  
mgr inż. Tomasz Kluska



Otrzymują:

1. Grzegorz Piwnik  
ul. Architektów 26 A  
97-500 Radomsko;
2. Rada Łódzkiej Okręgowej Izby Inżynierów Budownictwa;
3. Główny Inspektor Nadzoru Budowlanego;
4. a/a.



### Zaświadczenie

o numerze weryfikacyjnym:

**ŁOD-PNV-VMF-HAH \***

Pan Grzegorz **PIWNIK** o numerze ewidencyjnym ŁOD/BO/2216/02

adres zamieszkania ul. Architektów 26, 97-500 Radomsko

jest członkiem Łódzkiej Okręgowej Izby Inżynierów Budownictwa i posiada wymagane ubezpieczenie od odpowiedzialności cywilnej.

Niniejsze zaświadczenie jest ważne od 2018-01-01 do 2018-12-31.

Zaświadczenie zostało wygenerowane elektronicznie i opatrzone bezpiecznym podpisem elektronicznym weryfikowanym przy pomocy ważnego kwalifikowanego certyfikatu w dniu 2017-12-01 roku przez:

Barbara Małec, Przewodniczący Rady Łódzkiej Okręgowej Izby Inżynierów Budownictwa.

[Zgodnie art. 5 ust 2 ustawy z dnia 18 września 2001 r. o podpisie elektronicznym (Dz. U. 2001 Nr 130 poz. 1450) dane w postaci elektronicznej opatrzone bezpiecznym podpisem elektronicznym weryfikowanym przy pomocy ważnego kwalifikowanego certyfikatu są równoważne pod względem skutków prawnych dokumentom opatrzonymi podpisami własnoręcznymi.]

\* Weryfikację poprawności danych w niniejszym zaświadczeniu można sprawdzić za pomocą numeru weryfikacyjnego zaświadczenia na stronie Polskiej Izby Inżynierów Budownictwa [www.pib.org.pl](http://www.pib.org.pl) lub kontaktując się z biurem właściwej Okręgowej Izby Inżynierów Budownictwa.



Łódź, dnia 15 grudnia 2014 r.

OKK/5501/1650/14  
sygn. akt. KK/D/7131-2/2541/14

## DECYZJA

Na podstawie art. 104 Ustawy z dnia 14 czerwca 1960 r. Kodeks postępowania administracyjnego (*tekst jedn.: Dz. U. z 2013 r., poz. 267 z późn. zm.*) w związku z art. 11 ust. 1 i art. 24 ust. 1 pkt 2 Ustawy z dnia 15 grudnia 2000 r. o samorządach zawodowych architektów oraz inżynierów budownictwa (*tekst jedn.: Dz. U. z 2013 r., poz. 932 z późn. zm.*), art. 12 ust. 1 pkt 1, 2, 3, 4 i 5, art. 13 ust. 1, ust. 3 i ust. 4, art. 14 ust. 1 pkt 3 lit. b i ust. 3 pkt 5 Ustawy z dnia 7 lipca 1994 r. Prawo budowlane (*tekst jedn. Dz. U. z 2013 r., poz. 1409 z późn. zm.*), oraz § 13 ust. 4 Rozporządzenia Ministra Infrastruktury i Rozwoju z dnia 11 września 2014 r. w sprawie samodzielnych funkcji technicznych w budownictwie (*Dz. U. z 2014 r., poz. 1278*), po ustaleniu, że zostały spełnione warunki w zakresie przygotowania zawodowego oraz po złożeniu egzaminu na uprawnienia budowlane z wynikiem pozytywnym

### **Okręgowa Komisja Kwalifikacyjna Łódzkiej Okręgowej Izby Inżynierów Budownictwa stwierdza, że**

**Pan Kamil Antoni Ziółkowski**

magister inżynier  
kierunek budownictwo

urodzony dnia 7 sierpnia 1985 r. w Radomsku

**otrzymuje**

### **UPRAWNIENIA BUDOWLANE**

**numer ewidencyjny LOD/2541/PWOD/14**

**do projektowania i kierowania robotami budowlanymi bez ograniczeń  
w specjalności inżynierskiej drogowej**

### **UZASADNIENIE**

W związku z uwzględnieniem w całości żądania strony, na podstawie art. 107 § 4 K.p.a. odstępuje się od uzasadnienia decyzji. Zakres nadanych uprawnień budowlanych wskazano na odwrocie decyzji.

### **Pouczenie**

Od niniejszej decyzji służy odwołanie do Krajowej Komisji Kwalifikacyjnej Polskiej Izby Inżynierów Budownictwa w Warszawie, za pośrednictwem Łódzkiej Okręgowej Izby Inżynierów Budownictwa w Łodzi, w terminie 14 dni od daty doręczenia decyzji.

Skład Orzekający Okręgowej Komisji Kwalifikacyjnej  
Łódzkiej Okręgowej Izby Inżynierów Budownictwa:

Przewodniczący Składu Orzekającego OKK ŁOIIB  
mgr inż. Zbigniew Cichoński

Członek Składu Orzekającego OKK ŁOIIB  
mgr inż. Waclaw Sawicki

Członek Składu Orzekającego OKK ŁOIIB  
mgr inż. Tomasz Kluska





Pan Kamil Ziółkowski jest upoważniony do:

- 1) projektowania, sprawdzania projektów architektoniczno-budowlanych i sprawowania nadzoru autorskiego obiektów budowlanych takich jak:
  - a) droga w rozumieniu przepisów o drogach publicznych, z wyłączeniem drogowych obiektów inżynierskich oprócz przepustów;
  - b) droga dla ruchu i postoju statków powietrznych oraz przepust; zgodnie z art. 14 ust. 3 pkt 1 Prawa budowlanego i § 13 ust. 4 Rozporządzenia Ministra Infrastruktury i Rozwoju;
- 2) sporządzania projektu zagospodarowania działki lub terenu, zgodnie z § 10 Rozporządzenia Ministra Infrastruktury i Rozwoju;
- 3) kierowania budową lub innymi robotami budowlanymi związanymi z obiektem budowlanym w zakresie określonym w pkt 1), zgodnie z art. 14 ust. 3 pkt 3 Prawa budowlanego i § 13 ust. 4 Rozporządzenia Ministra Infrastruktury i Rozwoju;
- 4) kierowania wytwarzaniem konstrukcyjnych elementów budowlanych oraz nadzorowania i kontroli technicznej wytwarzania tych elementów oraz do wykonywania nadzoru inwestorskiego, zgodnie z art. 13 ust. 3 Prawa budowlanego;
- 5) sprawowania kontroli technicznej utrzymania obiektów budowlanych, zgodnie z art. 13 ust. 4 Prawa budowlanego.

Skład Orzekający Okręgowej Komisji Kwalifikacyjnej  
Łódzkiej Okręgowej Izby Inżynierów Budownictwa:

Przewodniczący Składu Orzekającego OKK ŁOIIB  
mgr inż. Zbigniew Cichoński

Członek Składu Orzekającego OKK ŁOIIB  
mgr inż. Waław Sawicki

Członek Składu Orzekającego OKK ŁOIIB  
mgr inż. Tomasz Kluska

*Zbigniew Cichoński*

*Waław Sawicki*

*Tomasz Kluska*



Otrzymują:

1. Kamil Ziółkowski  
ul. Św. Jadwigi Królowej 8/57  
97-500 Radomsko;
2. Rada Łódzkiej Okręgowej Izby Inżynierów Budownictwa;
3. Główny Inspektor Nadzoru Budowlanego;
4. a/a.



### Zaświadczenie

o numerze weryfikacyjnym:

ŁOD-66E-RIQ-CRV \*

Pan Kamil Antoni ZIŁKOWSKI o numerze ewidencyjnym ŁOD/BD/0068/15  
adres zamieszkania ul. Św.Jadwigi Królowej 8 m. 57, 97-500 Radomsko  
jest członkiem Łódzkiej Okręgowej Izby Inżynierów Budownictwa i posiada wymagane  
ubezpieczenie od odpowiedzialności cywilnej.

Niniejsze zaświadczenie jest ważne od 2018-03-01 do 2019-02-28.

Zaświadczenie zostało wygenerowane elektronicznie i opatrzone bezpiecznym podpisem elektronicznym  
weryfikowanym przy pomocy ważnego kwalifikowanego certyfikatu w dniu 2018-02-09 roku przez:

Barbara Malec, Przewodniczący Rady Łódzkiej Okręgowej Izby Inżynierów Budownictwa.

(Zgodnie art. 5 ust 2 ustawy z dnia 18 września 2001 r. o podpisie elektronicznym (Dz. U. 2001 Nr 130 poz. 1450) dane w postaci elektronicznej opatrzone bezpiecznym podpisem elektronicznym weryfikowanym przy pomocy ważnego kwalifikowanego certyfikatu są równoważne pod względem skutków prawnych dokumentom opatrzonym podpisami własnoręcznymi.)

\* Weryfikację poprawności danych w niniejszym zaświadczeniu można sprawdzić za pomocą numeru weryfikacyjnego zaświadczenia na stronie Polskiej Izby Inżynierów Budownictwa [www.piib.org.pl](http://www.piib.org.pl) lub kontaktując się z biurem właściwej Okręgowej Izby Inżynierów Budownictwa.





**Lódzka Okręgowa Izba Inżynierów Budownictwa  
Okręgowa Komisja Kwalifikacyjna**

OKK/2740/387/07  
sygn. akt. KK/D/7131/725/07

**D E C Y Z J A**

Na podstawie art. 24 ust. 1 pkt 2 Ustawy z dnia 15 grudnia 2000 r. o samorządach zawodowych architektów, inżynierów budownictwa oraz urbanistów (*Dz. U. z 2001 r. nr 5 poz. 42, z późn. zm.*) i art. 12 ust. 1 pkt 1 i 5, art. 13 ust. 1 pkt 1 i ust. 4, art. 14 ust. 1 pkt 4 i ust. 3 pkt 1 Ustawy z dnia 7 lipca 1994 r. Prawo budowlane (*tekst jednolity Dz. U. z 2006 r. nr 156 poz. 1118 z późn. zm.*), oraz § 11 ust. 1 pkt 1 Rozporządzenia Ministra Transportu i Budownictwa z dnia 28 kwietnia 2006 r. w sprawie samodzielnych funkcji technicznych w budownictwie (*Dz. U. z 2006 r. nr 83 poz. 578*), oraz art. 104 Ustawy z dnia 14 czerwca 1960 r. Kodeks postępowania administracyjnego (*tekst jednolity Dz. U. z 2000 r. nr 98 poz. 1071 z późn. zm.*),

**Okręgowa Komisja Kwalifikacyjna  
n a d a j e**

**Panu Tomaszowi Sobolewskiemu**

magistrowi inżynierowi  
kierunek inżynieria środowiska

urodzonemu dnia 14 marca 1976 r. w Piotrkowie Trybunalskim

**UPRAWNIENIA BUDOWLANE**

**numer ewidencyjny LOD/0725/POOS/07**

**do projektowania bez ograniczeń  
w specjalności instalacyjnej w zakresie sieci, instalacji i urządzeń  
ciepłych, wentylacyjnych, gazowych, wodociągowych i kanalizacyjnych**  
szczegółowy zakres uprawnień jest określony na odwrocie niniejszej decyzji

**U Z A S A D N I E N I E**

Okręgowa Komisja Kwalifikacyjna Łódzkiej Okręgowej Izby Inżynierów Budownictwa w Łodzi po ustaleniu na podstawie dokumentów złożonych w dniu 22 lutego 2007 r. stwierdziła, że spełnione zostały warunki w zakresie przygotowania zawodowego oraz na podstawie protokołów z postępowania kwalifikacyjnego oraz z przeprowadzonego egzaminu stwierdziła, że Pan Tomasz Sobolewski posiada wymagane prawem wykształcenie i praktykę zawodową konieczną do uzyskania uprawnień budowlanych w ww. specjalności i uzyskał pozytywny wynik egzaminu na uprawnienia budowlane.

Mając powyższe na uwadze, Okręgowa Komisja Kwalifikacyjna Łódzkiej Okręgowej Izby Inżynierów Budownictwa w Łodzi orzekła jak w sentencji.

**Pouczenie**

Od niniejszej decyzji służy odwołanie do Krajowej Komisji Kwalifikacyjnej Polskiej Izby Inżynierów Budownictwa w Warszawie, za pośrednictwem Łódzkiej Okręgowej Izby Inżynierów Budownictwa w Łodzi w terminie 14 dni od daty doręczenia decyzji.

Skład Orzekający Okręgowej Komisji Kwalifikacyjnej  
Łódzkiej Okręgowej Izby Inżynierów Budownictwa:

Przewodniczący Składu Orzekającego OKK ŁOIIB  
mgr inż. Waław Sawicki

Członek Składu Orzekającego OKK ŁOIIB  
mgr inż. Zbigniew Cichoński

Członek Składu Orzekającego OKK ŁOIIB  
mgr inż. Jan Gałazka



Pan Tomasz Sobolewski jest upoważniony do:

- 1) projektowania, sprawdzania projektów architektoniczno-budowlanych i sprawowania nadzoru autorskiego obiektu budowlanego takiego jak: sieci i instalacje ciepłne, wentylacyjne, gazowe, wodociągowe i kanalizacyjne, z doбором właściwych urządzeń w projekcie budowlanym, zgodnie z art. 14 ust. 3 pkt 1 Prawa budowlanego i § 23 ust. 1 Rozporządzenia MTiB;
- 2) sporządzania projektu zagospodarowania działki lub terenu, zgodnie z § 15 Rozporządzenia MTiB;
- 3) sprawowania kontroli technicznej utrzymania obiektów budowlanych, zgodnie z art. 13 ust. 4 Prawa budowlanego z zastrzeżeniem art. 62 ust. 5 Prawa budowlanego.

Skład Orzekający Okręgowej Komisji Kwalifikacyjnej  
Łódzkiej Okręgowej Izby Inżynierów Budownictwa:

Przewodniczący Składu Orzekającego OKK ŁOIIB  
mgr inż. Wacław Sawicki

Członek Składu Orzekającego OKK ŁOIIB  
mgr inż. Zbigniew Cichoński

Członek Składu Orzekającego OKK ŁOIIB  
mgr inż. Jan Gałązka

*Sawicki*  
*Cichoński*  
*Gałązka*



Otrzymują:

1. Tomasz Sobolewski  
ul. Mickiewicza 7  
97-360 Kamieńsk;
2. Rada Łódzkiej Okręgowej Izby Inżynierów Budownictwa;
3. Główny Inspektor Nadzoru Budowlanego;
4. a/a.



### Zaświadczenie

o numerze weryfikacyjnym:

**ŁOD-AAA-6PM-F1M\***

Pan Tomasz SOBOLEWSKI o numerze ewidencyjnym ŁOD/IS/8005/07

adres zamieszkania ul. Mickiewicza 7, 97-360 Kamięński

jest członkiem Łódzkiej Okręgowej Izby Inżynierów Budownictwa i posiada wymagane ubezpieczenie od odpowiedzialności cywilnej.

Niniejsze zaświadczenie jest ważne od 2017-08-01 do 2018-07-31.

Zaświadczenie zostało wygenerowane elektronicznie i opatrzone bezpiecznym podpisem elektronicznym weryfikowanym przy pomocy ważnego kwalifikowanego certyfikatu w dniu 2017-06-29 roku przez:

Barbara Małec, Przewodniczący Rady Łódzkiej Okręgowej Izby Inżynierów Budownictwa.

[Zgodnie art. 5 ust 2 ustawy z dnia 18 września 2001 r. o podpisie elektronicznym (Dz. U. 2001 Nr 130 poz. 1450) dane w postaci elektronicznej opatrzone bezpiecznym podpisem elektronicznym weryfikowanym przy pomocy ważnego kwalifikowanego certyfikatu są równoważne pod względem skutków prawnych dokumentom opatrzonymi podpisami własnoręcznymi.]

\* Weryfikację poprawności danych w niniejszym zaświadczeniu można sprawdzić za pomocą numeru weryfikacyjnego zaświadczenia na stronie Polskiej Izby Inżynierów Budownictwa [www.pib.org.pl](http://www.pib.org.pl) lub kontaktując się z biurem właściwej Okręgowej Izby Inżynierów Budownictwa.





Za zgodność  
z oryginałem

Łódź, dnia 18.05.2001 r.

Łódzki Urząd Wojewódzki  
w Łodzi

GP.U.7131.1.9/01

### DECYZJA

Na podstawie art.13 ust.1 pkt 1, art.14 ust.1 pkt 4 ustawy z dnia 7 lipca 1994r. Prawo budowlane (tekst jedn: Dz.U.Nr 106 z 2000 r., poz.1126) oraz § 9 ust. 1 rozporządzenia Ministra Gospodarki Przestrzennej i Budownictwa z dnia 30 grudnia 1994r. w sprawie samodzielnych funkcji technicznych w budownictwie (Dz.U. z 1995r. Nr 8, poz. 38), po ustaleniu na podstawie złożonych dokumentów, że spełnione zostały warunki w zakresie przygotowania zawodowego niezbędnego do uzyskania uprawnień budowlanych oraz po złożeniu w dniach 07. i 10.05.2001r. egzaminu na uprawnienia budowlane z wynikiem pozytywnym

**n a d a j ę**

**Panu Robertowi Piotrowi Koseli**  
mgr inż. inżynierii środowiska  
ur. 19 października 1971 r. w Blachowni

**UPRAWNIENIA BUDOWLANE**  
Nr ewid. 9/01/WŁ

### DO PROJEKTOWANIA BEZ OGRANICZEŃ W SPECJALNOŚCI INSTALACYJNEJ

w zakresie sieci, instalacji i urządzeń:  
wodociągowych i kanalizacyjnych, ciepłych, wentylacyjnych i gazowych.

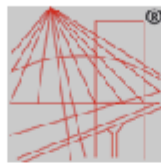
Od niniejszej decyzji służy odwołanie do Głównego Inspektora Nadzoru Budowlanego, za pośrednictwem Wojewody, w terminie czternastu dni od dnia jej doręczenia.

Otrzymuje:

- 1) Robert Kosela  
97-500 Radomsko, ul. Krakowska 90
- 2) Główny Inspektor Nadzoru Budowlanego  
w Warszawie
- 3) a/a

Łódzki Urząd Wojewódzki  
mgr inż. Wojciech Kus  
Dyrektor  
Wydział Gospodarki Przestrzennej  
i Budownictwa

99-925 ŁÓDŹ, ul. Piotrkowska 104  
tel. (+48 42) 632 99 40 fax (+48 42) 632 51 76



P O L S K A  
I Z B A  
I N Ż Y N I E R Ó W  
B U D O W N I C T W A

### Zaświadczenie

o numerze weryfikacyjnym:

ŁOD-56L-33V-M3B \*

Pan Robert KOSELA o numerze ewidencyjnym ŁOD/IS/2063/02  
adres zamieszkania ul. Pana Tadeusza 20, 97-500 Radomsko  
jest członkiem Łódzkiej Okręgowej Izby Inżynierów Budownictwa i posiada wymagane  
ubezpieczenie od odpowiedzialności cywilnej.  
Niniejsze zaświadczenie jest ważne od 2018-01-01 do 2018-12-31.

Zaświadczenie zostało wygenerowane elektronicznie i opatrzone bezpiecznym podpisem elektronicznym  
weryfikowanym przy pomocy ważnego kwalifikowanego certyfikatu w dniu 2017-12-27 roku przez:

Barbara Malec, Przewodniczący Rady Łódzkiej Okręgowej Izby Inżynierów Budownictwa.

(Zgodnie art. 5 ust 2 ustawy z dnia 18 września 2001 r. o podpisie elektronicznym (Dz. U. 2001 Nr 130 poz. 1430) dane w postaci elektronicznej opatrzone bezpiecznym podpisem elektronicznym weryfikowanym przy pomocy ważnego kwalifikowanego certyfikatu są równoważne pod względem skutków prawnych dokumentom opatrzonym podpisami własnoręcznymi.)

\* Weryfikację poprawności danych w niniejszym zaświadczeniu można sprawdzić za pomocą numeru weryfikacyjnego zaświadczenia na stronie Polskiej Izby Inżynierów Budownictwa [www.plib.org.pl](http://www.plib.org.pl) lub kontaktując się z biurem właściwej Okręgowej Izby Inżynierów Budownictwa.

**Łódzka Okręgowa  
Izba Inżynierów Budownictwa**  
91-425 Łódź, ul. Północna 39  
tel. (0-42) 632-97-39, fax (0-42) 630-56-39  
NIP 725-18-49-050, REGON 473043690

Łódź, 4 czerwca 2008 r.

**Łódzka Okręgowa Izba Inżynierów Budownictwa  
Okręgowa Komisja Kwalifikacyjna**

OKK/2921/687/08  
sygn. akt. KK/D/7131-2/833/08

## D E C Y Z J A

Na podstawie art. 24 ust. 1 pkt 2 Ustawy z dnia 15 grudnia 2000 r. o samorządach zawodowych architektów, inżynierów budownictwa oraz urbanistów (Dz. U. z 2001 r. nr 5 poz. 42, z późn. zm.) i art. 12 ust. 1 pkt 1, 2, 3, 4 i 5, art. 13 ust. 1 pkt 1 i 2 i ust. 3 i 4, art. 14 ust. 1 pkt 5 i ust. 3 pkt 1 i 3 Ustawy z dnia 7 lipca 1994 r. Prawo budowlane (tekst jedn. Dz. U. z 2006 r. nr 156 poz. 1118 z późn. zm.), oraz § 11 ust. 1 pkt 1 Rozporządzenia Ministra Transportu i Budownictwa z dnia 28 kwietnia 2006 r. w sprawie samodzielnych funkcji technicznych w budownictwie (Dz. U. z 2006 r. nr 83 poz. 578), oraz art. 104 Ustawy z dnia 14 czerwca 1960 r. Kodeks postępowania administracyjnego (tekst jedn. Dz. U. z 2000 r. nr 98 poz. 1071 z późn. zm.),

### **Okręgowa Komisja Kwalifikacyjna Łódzkiej Okręgowej Izby Inżynierów Budownictwa n a d a j e**

**Panu Jackowi Strzeleckiemu**

magistrowi inżynierowi elektrykowi  
kierunek elektrotechnika

urodzonemu 7 kwietnia 1963 r. w Kamięnsku

### **UPRAWNIENIA BUDOWLANE**

numer ewidencyjny LOD/0383/PWOE/08

**do projektowania i kierowania robotami budowlanymi bez ograniczeń  
w specjalności instalacyjnej w zakresie sieci, instalacji i urządzeń  
elektrycznych i elektroenergetycznych**

szczegółowy zakres uprawnień jest określony na odwołanie niniejszej decyzji

### **U Z A S A D N I E N I E**

Okręgowa Komisja Kwalifikacyjna Łódzkiej Okręgowej Izby Inżynierów Budownictwa w Łodzi po ustaleniu na podstawie dokumentów złożonych w dniu 31 stycznia 2008 r. stwierdziła, że spełnione zostały warunki w zakresie przygotowania zawodowego oraz na podstawie protokołów z postępowania kwalifikacyjnego oraz z przeprowadzonego egzaminu stwierdziła, że Pan Jacek Strzelecki posiada wymagane prawem wykształcenie i praktykę zawodową konieczną do uzyskania uprawnień budowlanych w ww. specjalności i uzyskał pozytywny wynik egzaminu na uprawnienia budowlane.

Mając powyższe na uwadze, Okręgowa Komisja Kwalifikacyjna Łódzkiej Okręgowej Izby Inżynierów Budownictwa w Łodzi orzekła jak w sentencji.

### **Pouczenie**

Od niniejszej decyzji służy odwołanie do Krajowej Komisji Kwalifikacyjnej Polskiej Izby Inżynierów Budownictwa w Warszawie, za pośrednictwem Łódzkiej Okręgowej Izby Inżynierów Budownictwa w Łodzi, w terminie 14 dni od daty doręczenia decyzji.

Skład Orzekający Okręgowej Komisji Kwalifikacyjnej  
Łódzkiej Okręgowej Izby Inżynierów Budownictwa:

Przewodniczący Składu Orzekającego OKK ŁOIBB  
mgr inż. Wacław Sawicki

Członek Składu Orzekającego OKK ŁOIBB  
mgr inż. Zbigniew Cichoński

Członek Składu Orzekającego OKK ŁOIBB  
mgr inż. Jan Gałązka



Pan Jacek Strzelecki jest upoważniony do:

- 1) projektowania, sprawdzania projektów architektoniczno-budowlanych i sprawowania nadzoru autorskiego oraz kierowania budową lub innymi robotami budowlanymi związanymi z obiektem budowlanym takim jak: sieci, instalacje i urządzenia elektryczne i elektroenergetyczne, w tym kolejowe, trolejbusowe i tramwajowe sieci trakcyjne wraz z urządzeniami do zasilania i sterowania, zgodnie z art. 14 ust. 3 pkt 1 i 3 Prawa budowlanego i § 24 ust. 1 Rozporządzenia MTiB;
- 2) sporządzania projektu zagospodarowania działki lub terenu, zgodnie z § 15 Rozporządzenia MTiB;
- 3) kierowania wytwarzaniem konstrukcyjnych elementów budowlanych oraz nadzorowania i kontroli technicznej wytwarzania tych elementów oraz do wykonywania nadzoru inwestorskiego, zgodnie z art. 13 ust. 3 Prawa budowlanego;
- 4) sprawowania kontroli technicznej utrzymania obiektów budowlanych, zgodnie z art. 13 ust. 4 Prawa budowlanego, z zastrzeżeniem art. 62 ust. 5 Prawa budowlanego.

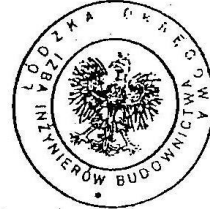
Skład Orzekający Okręgowej Komisji Kwalifikacyjnej  
Łódzkiej Okręgowej Izby Inżynierów Budownictwa:

Przewodniczący Składu Orzekającego OKK ŁOIIB  
mgr inż. Waclaw Sawicki

Członek Składu Orzekającego OKK ŁOIIB  
mgr inż. Zbigniew Cichoński

Członek Składu Orzekającego OKK ŁOIIB  
mgr inż. Jan Gałązka

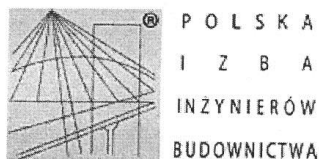
*Sawicki*  
*Cichoński*  
*Gałązka*



Otrzymują:

1. Jacek Strzelecki  
ul. Słoneczna 3  
97-360 Kamieńsk;
2. Rada Łódzkiej Okręgowej Izby Inżynierów Budownictwa;
3. Główny Inspektor Nadzoru Budowlanego;
4. a/a.





### Zaświadczenie

o numerze weryfikacyjnym:

ŁOD-T4P-15P-7YU \*

Pan Jacek Bogusław STRZELECKI o numerze ewidencyjnym ŁOD/IE/3879/03  
adres zamieszkania ul. Słoneczna 3, 97-360 Kamieńsk  
jest członkiem Łódzkiej Okręgowej Izby Inżynierów Budownictwa i posiada wymagane  
ubezpieczenie od odpowiedzialności cywilnej.  
Niniejsze zaświadczenie jest ważne od 2018-02-01 do 2019-01-31.

Zaświadczenie zostało wygenerowane elektronicznie i opatrzone bezpiecznym podpisem elektronicznym  
weryfikowanym przy pomocy ważnego kwalifikowanego certyfikatu w dniu 2017-12-27 roku przez:

Barbara Malec, Przewodniczący Rady Łódzkiej Okręgowej Izby Inżynierów Budownictwa.

(Zgodnie art. 5 ust 2 ustawy z dnia 18 września 2001 r. o podpisie elektronicznym (Dz. U. 2001 Nr 130 poz. 1450) dane w postaci  
elektronicznej opatrzone bezpiecznym podpisem elektronicznym weryfikowanym przy pomocy ważnego kwalifikowanego certyfikatu są  
równoważne pod względem skutków prawnych dokumentom opatrzonym podpisami własnoręcznymi.)

\* Weryfikację poprawności danych w niniejszym zaświadczeniu można sprawdzić za pomocą numeru weryfikacyjnego zaświadczenia na  
stronie Polskiej Izby Inżynierów Budownictwa [www.piib.org.pl](http://www.piib.org.pl) lub kontaktując się z biurem właściwej Okręgowej Izby Inżynierów  
Budownictwa.





NB.IV.7342/51/98

### Decyzja nr 51/98

Na podstawie art.13 ust.1 pkt 1, 2, ust.2, 3, 4 i art.14 ust.1 pkt 5, ust.3 pkt 1, 3 ustawy z dnia 7 lipca 1994r. - Prawo budowlane (Dz.U. nr 89, poz 414 z późniejszymi zmianami), oraz par.9 ust.1 rozporządzenia Ministra Gospodarki Przestrzennej i Budownictwa z dn. 30 grudnia 1994r. w sprawie samodzielnych funkcji technicznych w budownictwie (Dz.U. nr 8 z 1995r., poz.38), po ustaleniu, na podstawie złożonych przez Pana Lechosława Bogdana Ustaborowicza dokumentów, że spełnione zostały warunki w zakresie przygotowania zawodowego niezbędnego do uzyskania uprawnień budowlanych oraz po otrzymaniu przez wnioskodawcę pozytywnej oceny z egzaminu na uprawnienia budowlane

n a d a j ę

Panu: Lechosław Bogdan Ustaborowicz -mgr inż.elektryk  
ur. dnia 15 marca 1952r. w Zychlinie

UPRAWNIENIA BUDOWLANE  
DO PROJEKTOWANIA I KIEROWANIA ROBOTAMI BUDOWLANymi  
W SPECJALNOŚCI  
INSTALACYJNEJ W ZAKRESIE SIECI, INSTALACJI I URZĄDZEŃ  
ELEKTRYCZNYCH I ELEKTROENERGETYCZNYCH  
BEZ OGRANICZEN

### U z a s a d n i e n i e

W związku ze stwierdzeniem przez Komisję Egzaminacyjną do spraw postępowania kwalifikacyjnego i przeprowadzania egzaminów na uprawnienia budowlane, powołaną Zarządzeniem Wojewody Piotrkowskiego nr 47/95 z dnia 14 lipca 1995r., na podstawie złożonych dokumentów, że wnioskodawca Pan Lechosław Ustaborowicz spełnił warunki w zakresie przygotowania zawodowego niezbędnego do ubiegania się o uprawnienia budowlane w w/w specjalności i uzyskał pozytywną ocenę z egzaminu na uprawnienia budowlane, złożonego w dniu 05 grudnia 1998r., orzeczono jak w sentencji.

Od niniejszej decyzji służy odwołanie do Głównego Inspektora Nadzoru Budowlanego, w terminie 14 dni od dnia jej otrzymania, za pośrednictwem Wojewody Piotrkowskiego.

Otrzymują:

1. Pan Lechosław Bogdan Ustaborowicz  
ul. Jagiellońska 24 m.53  
97-500 Radomsko
2. Główny Inspektor  
Nadzoru Budowlanego
3. a/a



Z upoważnienia Wojewody

*mgr inż. Piotr Ustaborowski*  
Dyrektor Wydziału Nadzoru Budowlanego  
i Architektury





### Zaświadczenie

o numerze weryfikacyjnym:

ŁOD-IR4-D1Z-ZPF \*

Pan Lechosław Bogdan USTABOROWICZ o numerze ewidencyjnym ŁOD/IE/2348/02  
adres zamieszkania ul. Jagiellońska 24 m. 53, 97-500 Radomsko  
jest członkiem Łódzkiej Okręgowej Izby Inżynierów Budownictwa i posiada wymagane  
ubezpieczenie od odpowiedzialności cywilnej.  
Niniejsze zaświadczenie jest ważne od 2018-01-01 do 2018-12-31.

Zaświadczenie zostało wygenerowane elektronicznie i opatrzone bezpiecznym podpisem elektronicznym  
weryfikowanym przy pomocy ważnego kwalifikowanego certyfikatu w dniu 2018-01-19 roku przez:

Barbara Malec, Przewodniczący Rady Łódzkiej Okręgowej Izby Inżynierów Budownictwa.

(Zgodnie art. 5 ust 2 ustawy z dnia 18 września 2001 r. o podpisie elektronicznym (Dz. U. 2001 Nr 130 poz. 1450) dane w postaci elektronicznej opatrzone bezpiecznym podpisem elektronicznym weryfikowanym przy pomocy ważnego kwalifikowanego certyfikatu są równoważne pod względem skutków prawnych dokumentom opatrzonym podpisami własnoręcznymi.)

\* Weryfikację poprawności danych w niniejszym zaświadczeniu można sprawdzić za pomocą numeru weryfikacyjnego zaświadczenia na stronie Polskiej Izby Inżynierów Budownictwa [www.piib.org.pl](http://www.piib.org.pl) lub kontaktując się z biurem właściwej Okręgowej Izby Inżynierów Budownictwa.



Znak : IROŚ.6730.2.2018.PD  
**URZĄD GMINY**  
**98-338 Sulmierzyce**  
pow. pajęczański  
woj. łódzkie

Sulmierzyce 11.01.2018 r.

**„FIBA” s.c**  
**Grzegorz Piwnik, Piotr Iskrzyński**  
**Stobiecko Szlacheckie 158**  
**97-561 Ładzice**

Lokalizacja budowy: Obręb Łęczyska - Markowizna dz. nr. ewid. 83, 10, 1, 2, 3, 5, 74/1, 100/3, obręb PGR Wola Wydrzyna dz. nr. ewid 189, 100/1, 94/3

#### **WARUNKI TECHNICZNE PRZEBUDOWY SIECI WODOCIĄGOWEJ W MIEJSCOWOŚCI MARKOWIZNA GM. SULMIERZYCE**

Urząd Gminy w Sulmierzycach określa warunki techniczne przebudowy sieci wodociągowej w miejscowości Markowizna dotyczącego zadania pn., „Rozbudowa drogi gminnej zlokalizowanej na działce nr ewid. 83 obręb Łęczyska – Markowizna”

- W ramach przebudowy drogi należy ująć wymianę węzła wodociągowego na działce nr ewid. 74/1 z zachowaniem istniejącego rozwiązania połączeń wodociągów oraz wymienić cały odcinek sieci wodociągowej znajdujący się w obrębie projektowanej drogi.
- Sieć wodociągową wraz z hydrantami i zasuwaniami do indywidualnych przyłączy wynieść w pobocze projektowanej drogi.
- Odcinki przyłączy usytuowanych pod jezdnią wykonać w rurach osłonowych.
- Projektowaną sieć wodociągową wykonać z rur PEHD dn 90 mm.
- Należy uzyskać zgodę na lokalizację i umieszczenie sieci wodociągowej od właścicieli działek

Warunkiem wykonania przebudowy sieci wodociągowej jest wykonanie niezbędnej dokumentacji przez osoby uprawnione i dokonanie uzgodnień w Starostwie Powiatowym w Pajęcznie. Ważność przedmiotowych warunków ustala się na okres dwóch lat od daty wydania

**SPECJALISTA**  
ds. Instalacji Wodociągów  
i Kanalizacji  
  
inż. Paweł Litubak



Rogowiec-Kurnos dnia 13.02.2018r.  
05-RM-000206-2018

Nr 9/2018

Gmina Sulmierzyce  
ul. Urzędowa 1  
98-338 Sulmierzyce

#### WARUNKI USUNIĘCIA KOLIZJI

Odpowiadając na wniosek z dnia **31.01.2018r.** nr **05-KAN-000032-2018** określa się następujące warunki przeniesienia, odtworzenia lub przebudowy urządzeń elektroenergetycznych będących własnością PGE Dystrybucja S.A., kolidujących z projektowaną budową:

**Rozbudowa dróg gminnych zlokalizowanych na działkach nr ewid. 83 i 100/3 obręb Łęczyska-Markowizna**

1. Miejsce występującej kolizji:

**Łęczyska-Markowizna dz. nr 83, 10, 100/3, 189, gm. Sulmierzyce**

2. Urządzenia wchodzące w kolizję z projektowaną inwestycją, będące własnością Spółki:

**Linia napowietrzna 4xAl 35mm<sup>2</sup> + Al 25mm<sup>2</sup> obwód nr 2, ze stacji 8-1449 „Łęczyska 2” wraz z przyłączami napowietrznymi.**

Stan techniczny przedmiotowych urządzeń elektroenergetycznych jest dobry oraz umożliwia ich wykorzystywanie do dostarczania energii elektrycznej do odbiorców zgodnie z przepisami prawa i wymogami dla tego typu urządzeń oraz celem, dla którego mają służyć. Przedmiotowe urządzenia elektroenergetyczne są stale wykorzystywane do dostarczania energii elektrycznej do odbiorców.

3. Ewentualna zmiana lokalizacji urządzeń wskazanych w punkcie 2 jest możliwa wyłącznie w przypadku zawarcia ze Spółką umowy i pokrycia wszystkich kosztów związanych ze zmianą lokalizacji ww. urządzeń. (projekt umowy wg wzoru nr **3a**).

4. W celu usunięcia przewidywanej (występującej) kolizji należy:

- a) przenieść/odtworzyć urządzenia związane z usunięciem kolizji, stosując „Wytyczne do budowy systemów elektroenergetycznych PGE Dystrybucja S.A.”, w zakresie:

Linie nN wynieść poza obszar występowania kolizji - linię wybudować jako izolowaną z zastosowaniem przewodu AsXSn 4x70mm<sup>2</sup> oraz AsXSn 4x25mm<sup>2</sup> dla przyłączy (zarówno trójfazowych jak i jednofazowych). Zdemontować unieczynniony fragment sieci (wraz z obwodem oświetleniowym oraz oprawami oświetleniowymi – ze względu na planowaną przez Inwestora budowę kablowej linii oświetlenia nie przewiduje się przeniesienia infrastruktury oświetleniowej na nowy fragment linii napowietrznej).

Zachować istniejący układ sieci

Nowe słupy należy zaprojektować z żerdzi strunobetonowych wirowanych. Dokonać analizy zgodności parametrów projektowanych linii oraz przyłączy 0,4kV z projektowanymi elementami zagospodarowania terenu z normą PN-E-05100-1 (odległość od drogi, budynków, wysokość zawieszenia przewodów, rodzaj obostrzenia, itp.). Na początku oraz na końcu linii izolowanej zabudować ograniczniki przepięć BOP-R 0,5/5. Oprawy oświetleniowe z demontowanych

---

**słupów przekazać do właściciela (UG Sulmierzyce) – skoordynować przedmiotowe z projektem budowy oświetlenia drogowego.**

- b) wykonać projekt budowlany i wykonawczy, zawierający oddzielną część dotyczącą budowy/przeniesienia urządzeń elektroenergetycznych, a także przewidywać konieczność zabezpieczenia ciągłości dostaw energii elektrycznej: **określonych w pkt 2.**
  - c) uzgodnić dokumentację projektową w **RE Bełchatów, 97-400 Bełchatów, Rogowiec-Kurnos** w zakresie przeniesienia/odtworzenia urządzeń elektroenergetycznych,
  - d) uzyskać pozwolenia na budowę przeniesionych/odtworzonych urządzeń lub dokonać zgłoszenia, o którym mowa w art. 30 Ustawy z dnia 7.07.1994 r. Prawo Budowlane (t.j. Dz.U. z 2016 r. poz. 290 z późn. zm.),
  - e) uzyskać zgody właścicieli gruntów, na których zostaną usytuowane urządzenia energetyczne, sporządzone w formie umów, gdy w wyniku usunięcia kolizji przenoszone/ odtworzone urządzenia zostaną umieszczone na nieruchomości, której właścicielem lub użytkownikiem wieczystym nie jest Inwestor. Wymagane jest, by załącznikiem do umowy cywilno-prawnej – zgody zawartej z właścicielem działki było uwidocznione usytuowanie urządzeń na działce (ksero z trasy) potwierdzone podpisami stron,
  - f) Pozyskać tytuł prawny do nieruchomości, na której zlokalizowane zostaną przebudowane/przenoszone/odtworzone urządzenia w postaci:
    - i. nieodpłatnego prawa służebności przesyłu na rzecz PGE Dystrybucja S.A. z siedzibą w Lublinie o treści wskazanej w umowie usunięcia kolizji (**przy czym w projekcie umowy Oddział, przed jej wysłaniem powinien wpisać aktualną treść służebności przesyłu wynikającą z Instrukcji ustanawiania służebności przesyłu na rzecz PGE Dystrybucja S.A.**). Integralną częścią aktu notarialnego zawierającego oświadczenie o ustanowieniu służebności przesyłu będzie załącznik graficzny określający położenie urządzeń na nieruchomości objętej służebnością przesyłu, przy czym akt notarialny zawierający oświadczenie o ustanowieniu na rzecz Spółki służebności przesyłu zostanie sporządzony przed demontażem urządzeń” ,
    - iv. W przypadku kolizji z drogami – pozyskania przez Inwestora decyzji o zezwoleniu na realizację inwestycji drogowej (ZRID) wydany w trybie ustawy z dnia 10 kwietnia 2003r. o szczególnych zasadach przygotowania i realizacji inwestycji w zakresie dróg publicznych (Dz.U. z 2015r. poz.2031 z późn. zm.);Tytuł prawny, o którym mowa w lit. f) winien zostać dostarczony Spółce (łącznie z wpisem w stosownych księgach wieczystych dla przypadków, dla których to możliwe) przed dokonaniem demontażu urządzeń.
  - g) przedłożyć do uzgodnienia harmonogram wykonywania prac,
  - h) przenieść/odtworzyć urządzenia związane z usunięciem kolizji,
  - i) zdemontować urządzenia związane z usunięciem kolizji,
  - j) rozliczyć się ze Spółką z materiałów pochodzących z demontażu urządzeń związanych z usunięciem kolizji,
5. Najpóźniej w dniu podpisania protokołu odbioru technicznego Inwestor udzieli Spółce lub zapewni udzielenie przez wykonawcę robót lub dostawcę materiałów 36-miesięcznej gwarancji, liczonej od dnia pozytywnego odbioru technicznego, na wykonane roboty budowlano-montażowe i dostarczone urządzenia elektroenergetyczne.

6. Inwestor zobowiązany jest do zawarcia ze Spółką umowy określającej sposób i warunki usunięcia kolizji oraz zawierającej oświadczenia, o których mowa w pkt 8 i 9 poniżej zgodnie ze wzorem umowy stanowiącym załącznik do niniejszych Warunków.
7. Zawarcie z PGE Dystrybucja S.A. umowy określającej sposób i warunki usunięcia kolizji zgodnie z załącznikiem do niniejszych Warunków jest warunkiem dopuszczenia do prac na kolidujących urządzeniach elektroenergetycznych.
8. Inwestor zobowiązany jest do zawarcia ze Spółką umowy, w której zawarte będzie oświadczenie Inwestora, iż został poinformowany przez Spółkę oraz przyjmuje do wiadomości, że urządzenia elektroenergetyczne, które podlegają przeniesieniu, odtworzeniu bądź przebudowie w ramach usunięcia kolizji stanowią własność Spółki zarówno w trakcie usuwania kolizji, jak i po usunięciu kolizji. Inwestor zobowiązany jest do zawarcia ze Spółką umowy, w której zawarte będzie oświadczenie Inwestora, iż został poinformowany oraz przyjmuje do wiadomości, iż nakłady na istniejące urządzenia Spółki, urządzenia odtworzone w całości bądź w części z innych elementów niż pochodzące z demontażu oraz nowo wybudowane urządzenia stają się własnością Spółki z chwilą połączenia z siecią elektroenergetyczną Spółki. Inwestor zobowiązany jest do zawarcia ze Spółką umowy, w której zawarta będzie informacja, iż w związku z powyższym usunięciem kolizji wiąże się z obowiązkiem wydania Spółce do niezakłóconego posiadania części sieci elektroenergetycznych (w tym urządzeń elektroenergetycznych), która uległa przeniesieniu, odtworzeniu bądź przebudowie wraz z nakładami oraz nowo wybudowanymi urządzeniami w ramach usunięcia kolizji, niezwłocznie po usunięciu kolizji. Inwestor zobowiązany jest do zawarcia ze Spółką umowy, w której zawarte będzie oświadczenie Inwestora, iż potwierdza i akceptuje powyższe.
9. Inwestor zobowiązany jest do zawarcia ze Spółką umowy, w której zawarte będzie oświadczenie Inwestora, iż został poinformowany przez Spółkę, że w przypadku współfinansowania planów inwestycyjnych Inwestora ze środków wspólnotowych, Inwestor zobowiązany jest zrealizować inwestycję w sposób, który umożliwi Inwestorowi wydanie Spółce do niezakłóconego posiadania część sieci elektroenergetycznych (w tym urządzeń elektroenergetycznych), która uległa przeniesieniu, odtworzeniu bądź przebudowie wraz z nakładami oraz nowo wybudowanymi urządzeniami w ramach usunięcia kolizji, niezwłocznie po usunięciu kolizji. Inwestor zobowiązany jest do zawarcia ze Spółką umowy, w której zawarte będzie oświadczenie Inwestora, iż potwierdza i akceptuje powyższe.
10. Termin ważności Warunków ustala się na 24 miesiące od daty ich wydania.
11. Od niniejszych warunków usunięcia kolizji służy prawo wniesienia odwołania w terminie 21 dni od daty ich wydania.

**Niniejsze Warunki Usunięcia Kolizji bez zawartej umowy na przeniesienie/odtworzenie nie stanowią podstawy do rozpoczęcia realizacji prac budowlano-montażowych. Warunkiem dopuszczenia do prac na kolidujących urządzeniach elektroenergetycznych jest zawarcie umowy pomiędzy Stronami.**

Grzegorz Płaczek  
opracował

Rejon Energetyczny Bełchatów  
Wydział Majątku Sieciowego  
Kierownik  
Piotr Guź  
zatwierdził





Sieradz, dn. 4 kwietnia 2018 r.

**Państwowe  
Gospodarstwo Wodne  
Wody Polskie**

**Zarząd Zlewni  
w Sieradzu**

PO.ZUZ.5.421.49.2018.AK  
PO.ZUZ.5.421.50.2018.AK

**DECYZJA**

Dyrektor Zarządu Zlewni Wód Polskich w Sieradzu na podstawie art. 389 pkt 1 i 6, art. 393 ust. 4, art. 397 ust. 1 i 3 pkt 2, art. 400 ust. 1 i 6, art. 403 ust. 1 i ust. 2 pkt 2, 12 i 14, art. 414 ust. 1 pkt 3, w zw. z art. 14 ust. 1 pkt 5, art. 16 pkt 65 litera „f”, art. 17 ust. 1 pkt 4, art. 35 ust. 3 pkt 7, art. 240 ust. 4 pkt 1 litera „b”, ustawy z dnia 20 lipca 2017 r. Prawo wodne (Dz. U. z 2017 r., poz. 1566 ze zm.) § 21 ust. 2 rozporządzenia Ministra Środowiska z dnia 18 listopada 2014 r. w sprawie warunków jakie należy spełnić przy wprowadzaniu ścieków do wód lub do ziemi oraz w sprawie substancji szczególnie szkodliwych dla środowiska wodnego (Dz.U. 2014, poz. 1800) oraz art. 104 Kodeksu postępowania administracyjnego (tekst jednolity Dz.U. z 2017, poz. 1257) po rozpatrzeniu wniosku z dnia 16.02.2018 r. (data wpływu wniosku do tut. organu) Wójta Gminy Sulmierzyce działającego przez pełnomocnika Pana Piotra Iskrzyńskiego,

**o r z e k a:**

I. **Udzielić** Gminie Sulmierzyce pozwolenia wodnoprawnego na:

- 1) wykonanie urządzeń wodnych zlokalizowanych na działkach ewid. nr 10, 74/1, 83 – obręb geodezyjny Łęczyska – Markowizna i na działce nr 189 – obręb geodezyjny PGR Wola Wydrzyna, gm. Sulmierzyce obejmujące:
  - a) wykonanie dwóch systemów дренаżu francuskiego zakończonych wylotami służącymi do wprowadzania wód opadowych i roztopowych:
    - дренаż francuski D1-D3 na działkach ewid. nr 74/1 i 83 - obręb geodezyjny Łęczyska – Markowizna na łącznym odcinku ok. 42,0 m. Korytko дренаżu szerokości 0,4 m i wysokości 0,5 m wypełnione żwirem frakcji  $\phi$  12,8÷63 mm przykryte geowłókniną i przysypane 0,15 m warstwą gruntu rodzimego. Drenaż francuski zakończony wylotem W1 z rury PCV średnicy  $\phi$  160 mm, spadku 1,0 % i długości 11,65 m, uchodzącym do zbiornika retencyjnego na rzędnej 184,30 m n.p.m. Na дренаżu francuskim wykonana zostanie studnia rewizyjna (S1) średnicy  $\phi$  1000 i rzędnej dna 184,42 m n. p. m., do której wody doprowadzane będą perforowaną rurą drenarską PCV średnicy  $\phi$  125 mm i spadku 0,3 % o długości 1÷1,5 m osadzoną wewnątrz дренаżu francuskiego. Współrzędne urządzeń:

Szerokość geograficzna N    Długość geograficzna E

	D1	51°12'48,29"	19°9'34,87"
drenaż	D2	51°12'47,85	19°9'35,22"
	D3	51°12'47,94	19°9'36,55"
studnia	S1	51°12'47,69"	19°9'35,96"
wylot	W1	51°12'47,39"	19°9'36,33"

- drenaż francuskiego D4-D5 na działkach ewid. nr 10- obręb geodezyjny łączyska – Markowizna i nr 189 – obręb geodezyjny PGR Wola Wydrzyna na łącznym odcinku ok. 19,0 m. Korytka drenażu szerokości 0,4 m i wysokości 0,5 m wypełnione żwirem frakcji  $\phi$  12,8÷63 mm przykryte geowłókniną i przysypane 0,15 m warstwą gruntu rodzimego. Drenaż francuski zakończony wylotem W2 z rury PCV średnicy  $\phi$  160 mm, spadku 1,0 % i długości 4,75 m, uchodzącym do zbiornika retencyjnego na rzędnej 184,30 m n.p.m. Na drenażu francuskim wykonana zostanie studnia rewizyjna (S2) średnicy  $\phi$  1000 mm i rzędnej dna 184,35 m n. p. m., do której wody doprowadzane będą perforowaną rurą drenarską PCV średnicy  $\phi$  125 mm i spadku 0,3 % o długości 1÷1,5 m osadzoną wewnątrz drenażu francuskiego. Współrzędne urządzeń:

		Szerokość geograficzna N	Długość geograficzna E
drenaż	D4	51°12'47,10"	19°9'35,85"
	D5	51°12'46,48"	19°9'36,36"
Studnia	S2	51°12'46,86	19°9'36,05"
Wylot	W2	51°12'46,96"	19°9'36,23"

- b) wykonanie zbiornika retencyjnego na działce ewid. nr 10 – obręb geodezyjny łączyska - Markowizna o parametrach:

- głębokość całkowita – 1,3 m
- powierzchnia całkowita – 400 m<sup>2</sup>
- pojemność całkowita – 426 m<sup>3</sup>
- rzędna dna – 184,00 m n.p.m.
- nachylenie skarp 1: n – 1:1,5

Skarpy i dno zbiornika umocnione darniną. Współrzędne geograficzne zbiornika:

Naróżnik	Szerokość geograficzna N	Długość geograficzna E
A	51°12'47,03"	19°9'36,12"
B	51°12'47,35"	19°9'36,33"
C	51°12'47,80	19°9'37,11"
D	51°12'47,72"	19°9'37,24"
E	51°12'46,82"	19°9'36,43"

- 2) usługę wodną w zakresie odprowadzania wód opadowych i roztopowych pochodzących z drogi wylotami drenarskimi W1 i W2 średnicy  $\phi$  160 mm uchodzącymi do zbiornika retencyjnego zlokalizowanego na działce ewid. nr 10 – obręb geodezyjny łączyska – Markowizna, gm. Ostrówek w ilości:

- a. wylot W1

- $Q_{\max} = 0,0058 \text{ m}^3/\text{s}$
- $Q_{\text{śr. roczne}} = 267,7 \text{ m}^3/\text{rok}$



---

Powierzchnia całkowita  $F_{\text{całk.}}=511 \text{ m}^2$ , powierzchnia zredukowana  $F_{\text{zr.}}=459,9 \text{ m}^2$

b. wylot W2

- $Q_{\text{max}} = 0,0054 \text{ m}^3/\text{s}$
- $Q_{\text{śr.rocne}} = 244,1 \text{ m}^3/\text{rok}$

Powierzchnia całkowita  $F_{\text{całk.}}=466 \text{ m}^2$ , powierzchnia zredukowana  $F_{\text{zr.}}=419,4 \text{ m}^2$

**II. Zobowiązać uprawnionego do:**

1. wykonania drenażu francuskiego wraz z wylotami i zbiornikiem retencyjnym zgodnie z warunkami pozwolenia i rozwiązaniami technicznymi zawartymi w operacie wodnoprawnym;
  2. utrzymywania w należytym stanie technicznym wykonanych urządzeń wodnych (drenaż, wyloty i zbiornik) oraz usuwania w trybie natychmiastowym zaistniałych nieprawidłowości;
  3. uporządkowania terenu w obrębie prowadzonej inwestycji niezwłocznie po zakończeniu robót związanych z wykonaniem urządzeń wodnych, nie później niż w terminie 30 dni od zakończenia prac;
  4. naprawiania ewentualnych szkód lub strat powstałych w związku z wydanym pozwoleniem, a także wykonania dodatkowych urządzeń oraz robót zapobiegających szkodom w przypadku stwierdzenia ujemnego oddziaływania w stosunku do osób trzecich;
  5. zapewnienia nadzoru podczas wykonywania prac przez osoby posiadające stosowne uprawnienia;
  6. uregulowania roszczeń z tytułu szkód jakie mogą powstać w związku z wydaniem pozwolenia wodnoprawnego;
  7. wykonania geodezyjnej inwentaryzacji powykonawczej zrealizowanych urządzeń wodnych i przekazania jej do tut. organu w terminie 1 miesiąca po przyjęciu do zasobu geodezyjnego;
  8. powiadomienia tut. organu o wykonaniu urządzeń wodnych w terminie 30 dni od dnia zakończenia inwestycji.
- III. Pozwolenie niniejsze nie rodzi praw do nieruchomości i urządzeń wodnych koniecznych do jego realizacji oraz nie narusza prawa własności i uprawnień osób trzecich przysługujących wobec tych nieruchomości i urządzeń (art. 393 ust.4 Prawo wodne)
- IV. Jeżeli po wydaniu pozwolenia zajdzie konieczność uzupełnienia go dodatkowymi obowiązkami, zastrzega się prawo ich nałożenia w terminie późniejszym.
- V. Pozwolenia niniejsze może być w każdym czasie cofnięte lub ograniczone bez odszkodowania w przypadku gdy urządzenia wodne wykonane zostały niezgodnie z warunkami ustalonymi w pozwoleniu wodnoprawnym lub nie są należycie utrzymywane (art. 415 pkt 2 Prawo wodne).
- VI. Pozwolenie wodnoprawne na wykonanie urządzeń wodnych wygasa, jeżeli posiadacz pozwolenia nie rozpocznie wykonywania urządzenia wodnego w terminie 3 lat od dnia, w którym pozwolenie wodnoprawne na wykonanie tego urządzenia stało się ostateczne (art. 414 ust.1 pkt 3 Prawo wodne).
- VII. Pozwolenie wodnoprawne na usługę wodną wydaje się w drodze decyzji na czas określony, nie dłuższy niż 10 lat liczony od dnia, w którym decyzja stała się ostateczna (art. 400 ust. 1 Prawo wodne).

## UZASADNIENIE

Wnioskiem z dnia 16.02.2018 r. (data wpływu do tut. organu) Pan Piotr Iskrzyński działając w imieniu Gminy Sulmierzyce (pełnomocnictwo z dnia 17.01.2018 r., znak: SSO.077.3.2018.EO) wystąpił o wydanie pozwolenia wodnoprawnego na:

- a) wykonanie urządzeń wodnych – zbiornika retencyjnego oraz drenażu francuskiego zakończonego wylotami do zbiornika;
- b) usługę wodną w zakresie odprowadzania za pośrednictwem drenażu francuskiego wód opadowych i roztopowych pochodzących z drogi gminnej na okres 10 lat

Do wniosku dołączono:

1. operat wodnoprawny na usługi wodne i na wykonanie urządzeń wodnych – opracowany w lutym 2018 roku przez Pana Tomasza Sobolewskiego wraz zapisem na nośniku elektronicznym;
2. opis zamierzonej działalności niezawierający określeń specjalistycznych.

Mając na uwadze powyższe tut. organ zawiadomił strony o wszczęciu postępowania w sprawie wydania pozwolenia wodnoprawnego na wykonanie urządzeń wodnych i na usługę wodną oraz wskazał termin zakończenia sprawy do dnia 06.04.2018 r. (pismo z dnia 08.03.2018 r., znak: PO.ZUZ.5.421.49.2018.AK i PO.ZUZ.5.421.50.2018.AK) Natomiast informację o toczącym się postępowaniu wodnoprawnym (data i znak pisma jak wyżej) zgodnie z art. 400 ust. 7 Prawo wodne podano do publicznej wiadomości poprzez wywieszenie na tablicy ogłoszeń Urzędu Gminy Sulmierzyce oraz w siedzibie organu prowadzącego postępowanie. W trakcie udostępnienia wniosku nie wpłynęły żadne uwagi do rozpatrywanej sprawy.

Planowane do wykonania urządzenia wodne związane są z realizacją zadania dotyczącego „Rozbudowy dróg gminnych zlokalizowanych na działkach ewid. nr 83 i 100/3 – obręb Łęczyska – Markowizna”. Realizacja przedmiotowej inwestycji będzie prowadzona zgodnie z przepisami ustawy z dnia 10 kwietnia 2003 r. o szczególnych zasadach przygotowania realizacji inwestycji w zakresie dróg publicznych (tekst jednolity Dz. U. 2017, poz. 1496).

Wody opadowe i roztopowe pochodzące z drogi gminnej i terenów utwardzonych będą odprowadzane za pomocą dwóch systemów drenażu francuskiego (odcinek 42,0 i 19,0 mb) umiejscowionych na działkach ewid. nr 74/1 i 10 – obręb geodezyjny Łęczyska-Markowizna i nr 189 – obręb geodezyjny PGR Wola Wydrzyna zakończonego dwoma wylotami (Ø 160 mm) uchodzącymi do zbiornika retencyjnego na działce ewid. nr 10 – obręb geodezyjny Łęczyska-Markowizna. Na drenaż francuski składać się będzie odpowiednia frakcja żwiru, uzupełniona materiałem filtracyjnym – geowłókniną spełniającą funkcję separacyjną dla cząstek gruntu. Całość zostanie przykryta warstwą przepuszczalnego gruntu. Na drenażu zainstalowane zostaną studzienki rewizyjne (S1 i S2), do których zostanie włączona osadzona wewnątrz drenu perforowana rura drenarska Ø 125 mm doprowadzająca wodę do studni. Natomiast wody zgromadzone w studni będą odprowadzane rurociągiem Ø 160 mm do zbiornika retencyjnego. Zasada działania drenażu francuskiego polega na zmniejszeniu prędkości wody poprzez jej przepływ przez bardzo dużą ilość porów na powierzchni geowłókniny. Zmniejsza się przez to energia przesączanej wody, co z kolei uniemożliwia przedostawanie się cząstek gruntu do wnętrza drenu. Odprowadzone wylotami wody opadowe i roztopowe z drogi będą magazynowane w zbiorniku retencyjnym, skąd będą infiltrować w grunt (zbiornik ziemny kopany). Masy ziemne z wykopu zbiornika zostaną wywiezione.

Urządzenia wodne do odprowadzania wód opadowych i roztopowych z drogi gminnej realizowane będą na działkach ewid. nr 74/1 i 10 – obręb geodezyjny Łęczyska-Markowizna i nr 189 – obręb geodezyjny PGR Wola Wydrzyna, stanowiących własność osób prywatnych. Zgodnie z zapisami w operacie wodnoprawnym zasięg oddziaływania wykonanych urządzeń wodnych oraz odprowadzanych do ziemi wód opadowych i roztopowych, nie wykroczy poza ww. działki. Omawiana inwestycja nie będzie również oddziaływać szkodliwie



---

na środowisko oraz nie spowoduje ograniczenia w użytkowaniu terenów przyległych, poza działkami na których realizowane będą urządzenia. Teren, gdzie będzie wykonywana inwestycja po zakończeniu prac winien być należycie uporządkowany.

W związku z tym, iż wnioskodawca nie jest właścicielem działek ewid. nr nr 74/1 i 10 – obręb geodezyjny Łęczyska-Markowizna i nr 189 – obręb geodezyjny PGR Wola Wydrzyna, przed przystąpieniem do realizacji pozwolenia winien uzyskać stosowną zgodę od właścicieli ww. działek, na których będą wykonywane roboty objęte niniejszą decyzją.

Stosownie do zapisów art. 393 ust. 4 ustawy z dnia 20 lipca 2017 r. Prawo wodne (Dz.U.2017, poz. 1566 ze zm.) pozwolenie wodnoprawne nie rodzi praw do nieruchomości i urządzeń wodnych koniecznych do jego realizacji oraz nie narusza praw własności i uprawnień osób trzecich przysługujących wobec tych nieruchomości i urządzeń. Wnioskodawca, który nie uzyskał praw do nieruchomości lub urządzeń koniecznych do realizacji pozwolenia wodnoprawnego, nie przysługuje roszczenie o zwrot nakładów poniesionych w związku z otrzymanym pozwoleniem (art.393 ust.5 Prawo wodne).

Zgodnie z zapisami w operacie wodnoprawnym zasięg oddziaływania wykonanych urządzeń wodnych (drenaż, wyloty i zbiornik), jak również odprowadzanych do ziemi wód opadowych i roztopowych, nie wykroczy poza działki ewid. nr 83, 100/3, 74/1 i 10 – obręb geodezyjny Łęczyska-Markowizna i nr 189 – obręb geodezyjny PGR Wola Wydrzyna. Omawiana inwestycja nie będzie również oddziaływać szkodliwie na środowisko oraz nie spowoduje ograniczenia w użytkowaniu terenów przyległych, poza działkami na których realizowane będą urządzenia. Teren, gdzie będzie wykonywana inwestycja po zakończeniu prac winien być należycie uporządkowany.

Przepisy ustawy z dnia 20 lipca 2017 r. Prawo wodne (Dz.U.2017, poz. 1566 ze zm.) stanowią, iż na wykonanie urządzeń wodnych wymagane jest pozwolenie wodnoprawne (art. 389 pkt.6 ustawy). Stosownie do zapisów art. 16 pkt 65 ustawy z dnia 20 lipca 2017 r. Prawo wodne (Dz.U.2017, poz.1566 ze zm.) urządzenia wodne - to urządzenia lub budowle służące do kształtowania zasobów wodnych lub korzystania z tych zasobów. Katalog urządzeń wodnych nie został zamknięty. Projektowany zbiornik retencyjny, jak i drenaż francuski będzie kształtował zasoby wodne, więc stanowi urządzenie wodne, tak jak wyloty służące do odprowadzania ścieków do wód, do ziemi lub do urządzeń wodnych oraz wyloty służące do wprowadzania wody do wód, do ziemi lub do urządzeń wodnych (art. 16 pkt 65 litera „f” cytowanej wyżej ustawy).

Pozwolenie wodnoprawne wydaje się na wniosek (art. 407 ust.1 ww. ustawy). Na wykonanie urządzeń wodnych oraz odprowadzanie do urządzeń wodnych wód opadowych lub roztopowych stanowiących usługę wodną określoną w art. 35 ust. 3 pkt 7 Prawo wodne wymagane jest pozwolenie wodnoprawne (art. 389 pkt 1 i 6 Prawo wodne). Właściwym organem do udzielenia niniejszego pozwolenia jest Dyrektor Zarządu Zlewni Wód Polskich w Sieradzu (art. 240 ust. 4 pkt 1 litera b).

W niniejszej decyzji nie wskazano czasu obowiązywania, ponieważ nie dotyczy on pozwoleń wodnoprawnych na wykonanie urządzeń wodnych (art. 400 ust.6 ustawy). A jeśli posiadacz pozwolenia w terminie 3 lat od dnia, w którym pozwolenie wodnoprawne stało się ostateczne nie rozpocznie wykonywania urządzeń wodnych, pozwolenie wygasa z mocy prawa (art. 414 ust. 1 pkt 3 Prawa wodnego). Pozwolenia wodnoprawnego na usługę wodną udzielono na okres 10 lat, zgodnie z art. 400 ust.1 ustawy.

Stosownie do unormowań prawnych wynikających z § 21 ust. 2 rozporządzenia Ministra Środowiska z dnia 18 listopada 2014 r. w sprawie warunków, jakie należy spełnić przy wprowadzaniu ścieków do wód lub do ziemi, oraz w sprawie substancji szczególnie szkodliwych dla środowiska wodnego (Dz. U. z 2014 r. poz.1800), wody opadowe i roztopowe ujęte w szczelne, otwarte lub zamknięte systemy kanalizacyjne pochodzące z dróg gminnych, mogą być wprowadzane do ziemi bez oczyszczania, ponieważ stanowią powierzchnie inne niż wymienione w § 21 ust 1 pkt.1 ww. rozporządzenia.

Na użytkowniku ciążyć będą obowiązki związane z utrzymywaniem w sprawności technicznej i sanitarnej systemu odwodnienia, drenażu, wylotów oraz zbiornika retencyjnego.

Mając na uwadze powyższe, po przeanalizowaniu operatu wodnoprawnego uznano, że nie zachodzą przeszkody w udzieleniu wnioskodawcy przedmiotowego pozwolenia wodnoprawnego na warunkach określonych w sentencji niniejszej decyzji (art. 400 ust. 8 Prawo wodne). Pozwolenie nie narusza ustaleń i wymagań, o których mowa w art. 396 ust.1 ustawy Prawo wodne oraz warunków korzystania z wód regionu wodnego Warty, ustalonych w rozporządzeniu Dyrektora Regionalnego Zarządu Gospodarki Wodnej w Poznaniu (Dz. Urz. Wojewody Łódzkiego z 3 kwietnia 2014 r., poz. 1598 ze zm.).

#### **Pouczenie**

- 1) Od niniejszej decyzji służy stronom odwołanie do Dyrektora Regionalnego Zarządu Gospodarki Wodnej Wód Polskich w Poznaniu za pośrednictwem Dyrektora Zarządu Zlewni Wód Polskich w Sieradzu w terminie 14 dni od daty otrzymania decyzji (art. 14 pkt 4 Prawo wodne).
- 2) Zgodnie z art. 127 a ustawy z dnia 14 czerwca 1960 r. Kodeks postępowania administracyjnego (Dz.U.2017, poz. 1257) w trakcie biegu terminu do wniesienia odwołania strona może zrzec się prawa do wniesienia odwołania od niniejszej decyzji. Z dniem doręczenia do tut. organu oświadczenia o zrzeczeniu się prawa do wniesienia odwołania przez ostatnią ze stron postępowania, decyzja staje się ostateczna i prawomocna.
- 3) Decyzja podlega wykonaniu przed upływem terminu do wniesienia odwołania, jeśli jest zgodna z żądaniem wszystkim stron lub jeśli wszystkie strony zrzekły się prawa do wniesienia odwołania (art. 130 § 4 Kpa).

Za pozwolenie wodnoprawne pobrano opłatę w wysokości 2x217,0 zł. Wpłaty dokonano na konto nr 61 1130 1017 0020 1510 6720 0022  
Podstawa prawna: art. 398 ust. 3 ustawy z dnia 20 lipca 2017 r. Prawo wodne (Dz.U. z 2017 r.1566 ze zm.).

#### **Otrzymują:**

1. Pan Piotr Iskrzyński - pełnomocnik
2. Gmina Sulmierzyce
3. Pani Krystyna Koch
4. Pan Ryszard Koch
5. Pan Andrzej Krężel
6. a/a

  
**DYREKTOR**  
Grzegorz Szewczyk

#### **Do wiadomości:**

1. Państwowe Gospodarstwo Wodne Wody Polskie RZGW w Poznaniu - SIGW

Pajęczno, dnia 05.03.2018 r.

## ODPIS Z PROTOKOŁU NARADY KOORDYNACYJNEJ NR GN.6630.14.2018

przeprowadzonej w dniu **05.03.2018 r.** w siedzibie Wydziału Geodezji, Kartografii, Katastru i Gospodarki Nieruchomościami Starostwa Powiatowego w Pajęcznie przy ul. Parkowej 8/12 w formie zebrania zainteresowanych podmiotów.

Przedmiot narady koordynacyjnej: **Sieć elektroenergetyczna.**

Lokalizacja obiektu: **Łęczyska Markowizna dz. nr 10, 100/3 – dr gminna,  
PGR Wola Wydrzyna dz. nr 189 – dr, gm. Sulmierzyce**

Wnioskodawca: **FIBA s.c.**

Przewodniczący narady koordynacyjnej: Michał Żuberek

**Przedłożony projekt został uzgodniony pozytywnie z n/w uwagami i zaleceniami uczestników narady koordynacyjnej:**

- Przewodniczący zespołu:

- 1) Geodezyjne pomiary powykonawcze sieci podziemnego uzbrojenia terenu, układanej w wykopach otwartych, należy wykonać przed ich zakryciem.
  - 2) Przed przystąpieniem do prac ziemnych, inwestor powiadomi zarządcę drogi.
- Orange Polska S.A – bez uwag.

Z up. STAROSTY  
Michał Żuberek  
GŁÓWNY SPECJALISTA  
w Wydziale Geodezji, Kartografii, Katastru  
i Gospodarki Nieruchomościami





Pajęczno, dnia 05.03.2018 r.

## ODPIS Z PROTOKOŁU NARADY KOORDYNACYJNEJ NR GN.6630.16.2018

przeprowadzonej w dniu **05.03.2018 r.** w siedzibie Wydziału Geodezji, Kartografii, Katastru i Gospodarki Nieruchomościami Starostwa Powiatowego w Pajęcznie przy ul. Parkowej 8/12 w formie zebrania zainteresowanych podmiotów.

Przedmiot narady koordynacyjnej: **Sieć wodociągowa i kanalizacji deszczowej wraz z przyłączem wodociągowym.**

Lokalizacja obiektu: **Łęczyska Markowizna dz. nr 1, 2, 10, (83, 100/3) – dr gminna, 74/1, PGR Wola Wydrzyna dz. nr 189 – dr, gm. Sulmierzyce**

Wnioskodawca: **FIBA s.c.**

Przewodniczący narady koordynacyjnej: Michał Żuberek

**Przedłożony projekt został uzgodniony pozytywnie z n/w uwagami i zaleceniami uczestników narady koordynacyjnej:**

- Przewodniczący zespołu:

- 1) Geodezyjne pomiary powykonawcze sieci podziemnego uzbrojenia terenu, układanej w wykopach otwartych, należy wykonać przed ich zakryciem.
  - 2) Przed przystąpieniem do prac ziemnych, inwestor powiadomi zarządcę drogi.
- Orange Polska S.A – bez uwag.

Z up. STAROSTY  
Michał Żuberek  
GŁÓWNY SPECJALISTA  
w Wydziale Geodezji, Kartografii, Katastru  
i Gospodarki Nieruchomościami







**Państwowy Powiatowy  
Inspektor Sanitarny w Pajęcznie  
98-330 Pajęczno  
ul. Żeromskiego 7**

**Tel.: (34) 311 10 31, fax: (34) 311 39 27**

Pajęczno, 18.07.2018r.

Nasz znak: PPIS.NZ.422.7.1569.2018

Państwowy Powiatowy Inspektor Sanitarny w Pajęcznie działając na podstawie art.3 pkt 2 ustawy z dnia 14 marca 1985r. o Państwowej Inspekcji Sanitarnej (Dz.U. z 2017r., poz.1261 z późn.zm.) po rozpatrzeniu wniosku z dnia 16.07.2018r. Pana inż. Piotra Iskrzyńskiego, reprezentującego Firmę Inżynieryjno-Budowlano-Architektoniczną „FIBA”, Stobiecko Szlacheckie 158, 97-561 Ładzice oraz po zapoznaniu się z projektem budowlanym dołączonym do wniosku: **Rozbudowa drogi gminnej zlokalizowanej na działce nr ewid. 100/3 obręb Łęczyska-Markowizna, w gminie Sulmierzyce – branża sanitarna**

**postanawia**

uzgodnić pozytywnie, pod względem wymagań higienicznych i zdrowotnych, projekt budowlany branży sanitarnej rozbudowy drogi gminnej zlokalizowanej na działce nr ewid. 100/3 obręb Łęczyska-Markowizna, w gminie Sulmierzyce bez zastrzeżeń.

**UZASADNIENIE**

Projekt będą przedmiotem opinii dotyczy budowy odcinka sieci wodociągowej rozdzielczej Ø 160 i Ø 90 wraz z przyłączami Ø 32 oraz budowy instalacji kanalizacji deszczowej Ø 160 na terenie działek 189, 100/1, obręb Wola Wydrzyna oraz działek 1, 2, 3, 4, 5, 6, 7/1, 7/2, 8, 9, 10, 74/1, 83, 100/3 obręb Łęczyska-Markowizna. Projektowana sieć wodociągowa zasilana będzie z istniejącego wodociągu Ø 160 przebiegającego w pasie drogi gminnej Markowizna. Sieć wodociągowa zakończona hydrantem zewnętrznym DN 80.

Niniejszą opinię należy rozpatrywać łącznie z rysunkiem, na którym znajduje się klauzula stwierdzająca zaopiniowanie projektu przez Państwowego Powiatowego Inspektora Sanitarnego w Pajęcznie.

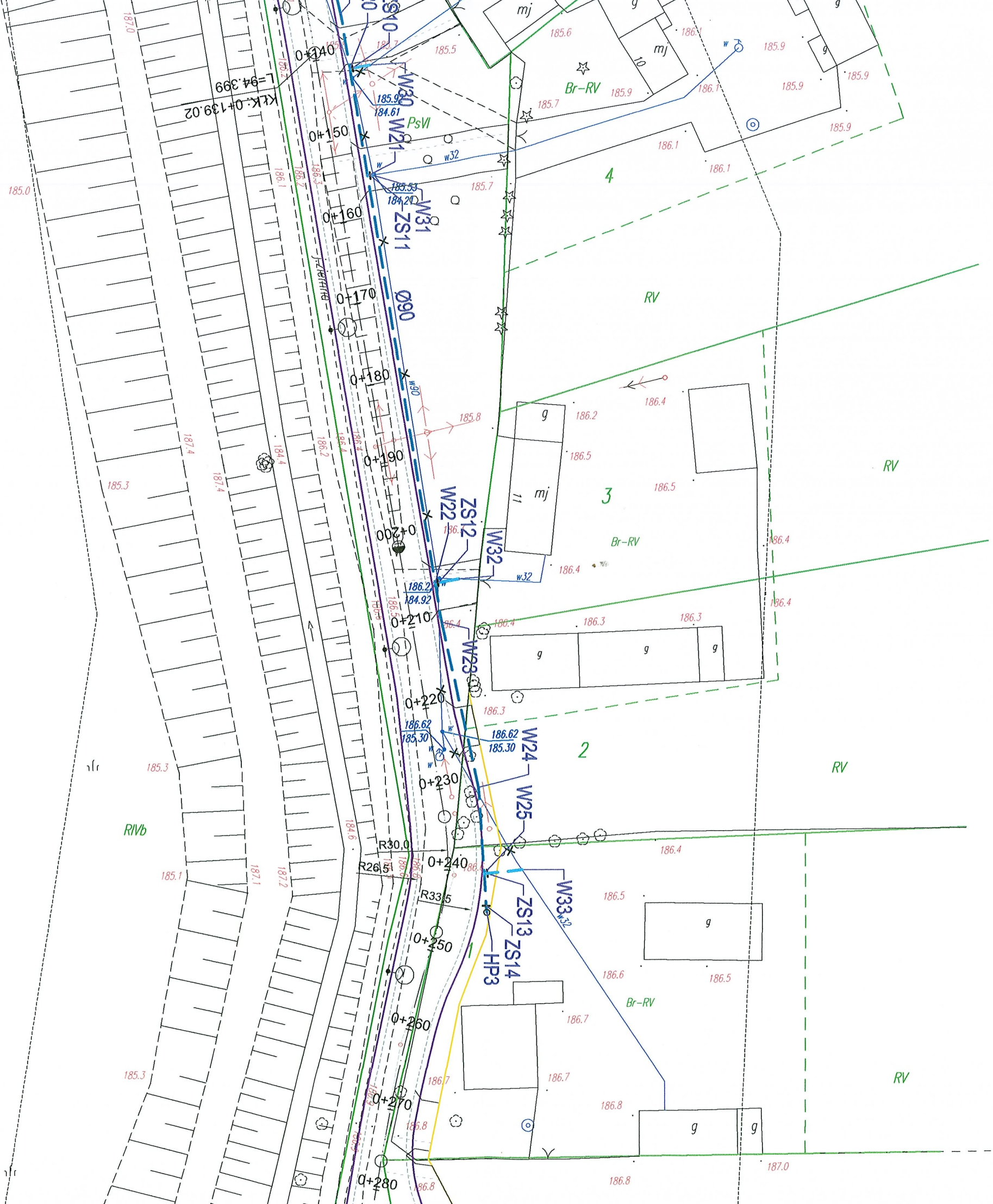
PAŃSTWOWY POWIATOWY  
INSPEKTOR SANITARNY W PAJĘCZNO  
*D. Brzozowska*  
mgr inż. Dorota Brzozowska  
Specjalista Zdrowia Publicznego

Otrzymują:

1. Wnioskodawca:  
Firma Inżynieryjno-Budowlano-Architektoniczną „FIBA”  
Stobiecko Szlacheckie 158  
97-561 Ładzice  
wraz z rachunkiem za opracowanie opinii
2. a/a

Strona 1 z 1



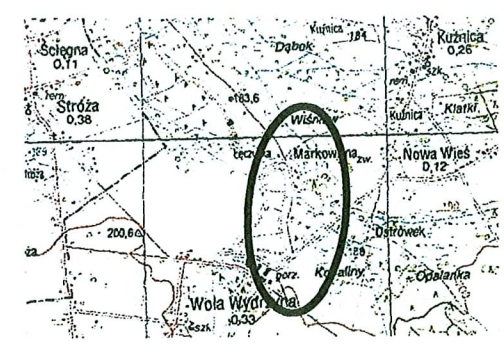


Uzgodniczo bez zastrzeżeń/zastrzeżeniami na podstawie ustawy z dnia 14 marca 1985 r. o Państwowej Inspekcji Sanitarnej (Dz. U. 2017, 1261 ze zm.)  
 Opinia znak: PPIS.NZ. 422.7.1569.2018  
**PAŃSTWOWY POWIATOWY INSPEKTOR SANITARNY W PAJĘCZNI**  
*Dorota Brzozowska*  
 mgr inż. Dorota Brzozowska  
 Specjalista Zdrowia Publicznego  
 Pajęczno, 18.07.2018.

MAPA DO CELÓW PROJEKTOWYCH		
Oznaczenie kancelaryjne pracy geodezyjnej	GN.6642.601.2017	
Nr działki	zakres mapy	
Jednostka ewidencyjna	identyfikator	100908_2
	nazwa	Sulmierzyce
Obręb ewidencyjny	identyfikator	0014
	nazwa	PGR Wola Wydrzyna Łęczyska-Markowizna
Skala Mapy	1:500	
Nazwa układu współrzędnych	prostokątnych płaskich	2000/18
	wysokości	Kronstadt 86
Oznaczenie granic obszaru, który był przedmiotem aktualizacji	-----	
Oznaczenie i informacje o służebnościach gruntowych mających wpływ na zagospodarowanie gruntów, zlokalizowanych w granicach projektowanej inwestycji	Nie badano	

USŁUGI GEODEZYJNE I KARTOGRAFICZNE  
**Mariusz Drab**  
 Nr upr. 16404  
 98-355 Działoszyn, Kolonia Lisowice 3  
 NIP: 832-105-15-54, IDS: 730365937  
 tel. 602 583 652

GEODETA UPRAWNIONY  
*Mariusz Drab*  
 Nr uor. 16404





**Załącznik do projektu budowlanego o nazwie: „Rozbudowa drogi gminnej zlokalizowanej na działce nr ewid. 100/3 obręb 10 Łęczyska-Markowizna w gminie Sulmierzyce”.**

Opis rozbiórki obiektu budowlanego – **kapliczki kultu religijnego.**

**Lokalizacja obiektu:**

W ramach przedsięwzięcia rozbiórce poddany zostanie obiekt małej architektury(kapliczka kultu religijnego) zlokalizowany na działce nr ewid. 74/1 obręb 10 Łęczyska-Markowizna oznaczony w projekcie zagospodarowania terenu.

**Stan istniejący:**

Posadzkę kapliczki stanowi płyta betonowa o wymiarach 2,0m x 2,0m oraz powierzchni zabudowy 4,0m<sup>2</sup>. W krawężniach posadzki zlokalizowane jest ogrodzenie złożone z ogrodzeniowych płyt betonowych umieszczonych w słupkach z betonu. Na środku posadzki zlokalizowany jest postument betonowy na szczycie którego umieszczony jest metalowy krzyż. Kapliczka w całości wykonana z elementów prefabrykowanych co umożliwia jej ponowny montaż w innym miejscu z tych samych elementów. Obiekt nie posiada podłączenia elektrycznego oraz wodnego.



**Opis rozbiórki:**

Przed przystąpieniem do robót rozbiórkowych należy wykonać niezbędne zabezpieczenia terenu rozbiórki tzn. wygrodzić przed dostępem osób postronnych i oznakować o grożącym niebezpieczeństwie.

Projektuje się rozbiórkę metodą tradycyjną w następującej kolejności:

- rozbiórka ogrodzenia – demontaż płyt oraz słupków betonowych,
- rozbiórka postumentu betonowego wraz z znajdującym się w nim metalowym krzyżem,
- rozbiórka posadzki.

W czasie prowadzenia prac rozbiórkowych materiały należy segregować i oddzielać te, które mogą być wykorzystane jako surowce wtórne.